

AGOSTO 2020



UNIONE EUROPEA

Fondo Sociale Europeo  
Investiamo nel tuo futuro



Indagine continua di Unioncamere

## LA DOMANDA DI LAVORO DELLE IMPRESE

Provincia di Piacenza



UNIONCAMERE



# NOTA METODOLOGICA

I dati presentati nel volume derivano dalle rilevazioni mensili del Sistema Informativo Excelsior realizzate da Unioncamere in accordo con l'Agenzia Nazionale per le Politiche Attive del Lavoro. L'indagine, che è inserita nel Programma Statistico Nazionale (UCC-00007) tra quelle che prevedono l'obbligo di risposta, dal 2017 è svolta con cadenza mensile.

A vent'anni dalla sua nascita il Sistema Informativo Excelsior si conferma una delle fonti più utilizzate per seguire le dinamiche quali-quantitative della domanda di lavoro. Per sfruttarne al meglio le potenzialità, dal 2017, si è innovato sia sotto l'aspetto metodologico che organizzativo per fornire indicazioni tempestive a supporto delle Politiche attive del lavoro. A partire da maggio 2017, infatti, vengono realizzate indagini mensili sulle imprese adottando prioritariamente la tecnica di rilevazione CAWI (Computer Assisted Web Interviewing) e somministrando un questionario incentrato sui profili professionali e sui livelli di istruzione richiesti dalle imprese. La rete delle Camere di commercio e InfoCamere - società di informatica del sistema camerale - assicurano la specifica attività di supporto alle imprese intervistate.

La situazione determinatasi nei mesi di marzo-aprile a seguito dell'epidemia Covid-19 ha impedito nel medesimo periodo il consueto svolgimento delle indagini, che sono riprese con il riavvio delle attività produttive delle imprese. All'indagine che si è svolta nel periodo 22 giugno 2020 - 6 luglio 2020 hanno partecipato circa 105.000 imprese, campione rappresentativo delle imprese con dipendenti al 2020 dei diversi settori industriali e dei servizi. I risultati dell'indagine sono disponibili a livello nazionale, regionale e provinciale per i settori economici ottenuti dall'accorpamento di codici di attività economica della classificazione ATECO2007. La ripartizione delle entrate previste per "gruppo professionale" fa riferimento ad opportune aggregazioni dei codici della classificazione ISTAT CP2011.

In questa fase di particolari difficoltà, in aggiunta alle informazioni sui programmi di assunzione mensili e trimestrali delle imprese, il questionario è stato arricchito con una specifica sezione che ha l'obiettivo di monitorare la situazione del tessuto imprenditoriale a seguito dell'emergenza Covid-19. Le informazioni rilevate riguardano gli impatti prodotti dalla crisi sulle imprese e le valutazioni sulle prospettive di recupero, le strategie messe in campo per la ripresa a livello occupazionale e produttivo e la domanda di liquidità e finanziamenti, focalizzandosi sui comportamenti di imprese abitualmente presenti sui mercati esteri e di imprese più coinvolte nei processi di digitalizzazione.

*Le analisi del presente volume si focalizzano sulle principali caratteristiche delle entrate programmate nel mese di agosto 2020, con uno sguardo sulle tendenze occupazionali per il periodo agosto - ottobre 2020.*

**Excelsior Informa** è realizzato da Unioncamere in collaborazione con ANPAL nell'ambito del Sistema Informativo Excelsior.

Per approfondimenti si consulti il sito: <https://excelsior.unioncamere.net> nel quale sono disponibili dati e analisi riferiti a tutte le regioni e a tutte le province.

*La riproduzione e/o diffusione parziale o totale delle tavole contenute nella presente pubblicazione è consentita esclusivamente con la citazione completa della fonte: Unioncamere-ANPAL, Sistema Informativo Excelsior.*

# Indice delle tavole

## **SEZIONE A - Quali sono le professioni ricercate dalle imprese?**

Tavola 1 - Lavoratori previsti in entrata per grande gruppo professionale

Tavola 2 - Lavoratori previsti in entrata per area aziendale di inserimento e gruppo professionale

Tavola 3 - Lavoratori previsti in entrata per gruppo professionale secondo la classe di età

Tavola 4 - Lavoratori previsti in entrata per gruppo professionale secondo la difficoltà di reperimento e l'esperienza richiesta

Tavola 5 - Competenze richieste ai lavoratori previsti in entrata per gruppo professionale

Tavola 6 - Lavoratori previsti in entrata per gruppo professionale secondo il livello di istruzione

Tavola 7 - I titoli di studio richiesti dalle imprese secondo la difficoltà di reperimento e l'esperienza richiesta

## **SEZIONE B - Lavoro in provincia: le tendenze settoriali**

Tavola 8 - Lavoratori previsti in entrata dalle imprese nel mese di agosto 2020, e nel trimestre agosto - ottobre 2020

Tavola 9 - Lavoratori previsti in entrata per settore di attività secondo la tipologia contrattuale

## **APPENDICE - Analisi dei dati relativi all'impatto sulle imprese dell'emergenza sanitaria Covid-19**

# **SEZIONE A**

Quali sono le professioni  
ricercate dalle imprese?

Agosto 2020

Tavola 1 - Lavoratori previsti in entrata per grande gruppo professionale

Piacenza

Agosto 2020

	Entrate previste nel periodo	
	(v.a.)	(%)
<b>TOTALE</b>	<b>1.230</b>	<b>100,0</b>
<b>Dirigenti, professioni con elevata specializzazione e tecnici</b>	<b>140</b>	<b>11,6</b>
1 Dirigenti	--	--
2 Professioni intellettuali, scientifiche e con elevata specializzazione	30	2,3
3 Professioni tecniche	110	9,2
<b>Impiegati, professioni commerciali e nei servizi</b>	<b>360</b>	<b>29,7</b>
4 Impiegati	90	6,9
5 Professioni qualificate nelle attività commerciali e nei servizi	280	22,7
<b>Operai specializzati e conduttori di impianti e macchine</b>	<b>520</b>	<b>42,3</b>
6 Operai specializzati	220	17,9
7 Conduttori di impianti e operai di macchinari fissi e mobili	300	24,4
<b>Professioni non qualificate</b>	<b>200</b>	<b>16,5</b>

Valori assoluti sono arrotondati alle decine. I totali possono non coincidere con la somma dei singoli valori.

Il segno (--) indica un valore statisticamente non significativo. I totali comprendono comunque i dati non esposti.

Fonte: Unioncamere - ANPAL, Sistema Informativo Excelsior, 2020

Tavola 2 - Lavoratori previsti in entrata per area aziendale di inserimento e gruppo professionale

Piacenza

Agosto 2020

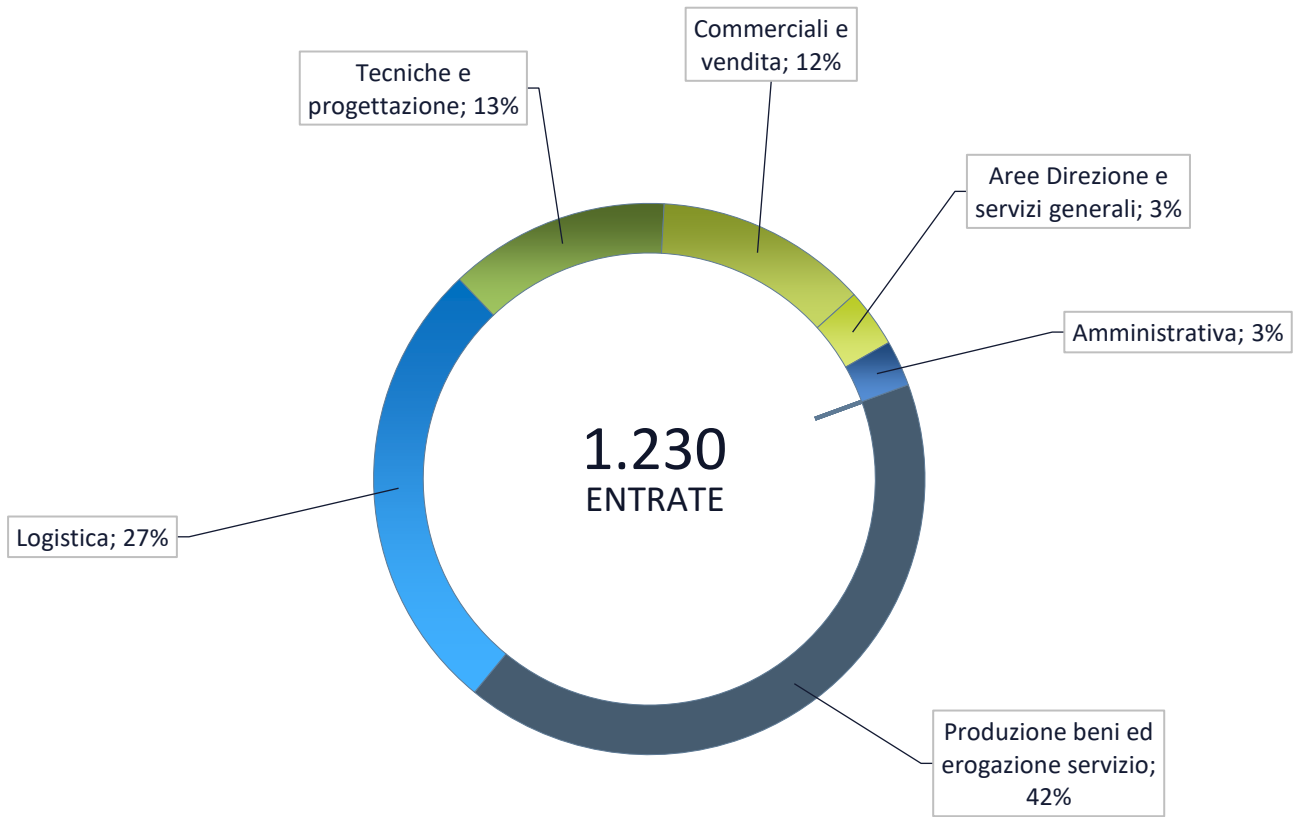
	Entrate previste (v.a.)	di cui (%):		
		Professioni specializzate e tecnici (*)	Impiegati, professioni commerciali e nei servizi	Operai specializzati, conduttori di impianti e macchine e professioni non qualificate
<b>TOTALE</b>	<b>1.230</b>	<b>140</b>	<b>360</b>	<b>720</b>
	100,0	11,6	29,7	58,8
<b>Area produzione di beni ed erogazione servizio</b>	<b>510</b>	--	<b>38,5</b>	<b>56,0</b>
<b>Area direzione e servizi generali</b>	<b>40</b>	--	--	-
Direzione generale, personale e organizzazione risorse umane	--	-	--	-
Segreteria, staff e servizi generali	20	-	--	-
Sistemi informativi	20	--	-	-
<b>Area amministrativa, finanziaria, legale e controllo di gestione</b>	<b>30</b>	--	--	-
<b>Area commerciale e della vendita</b>	<b>150</b>	<b>34,6</b>	<b>64,1</b>	--
Vendita	110	--	76,6	-
Marketing, commerciale, comunicazione e pubbliche relazioni	--	--	--	-
Assistenza clienti	30	--	--	--
<b>Aree tecniche e della progettazione</b>	<b>160</b>	<b>20,8</b>	--	<b>78,6</b>
Progettazione e ricerca e sviluppo	--	--	-	-
Installazione e manutenzione	130	--	-	91,5
Certificazione e controllo di qualità, sicurezza e ambiente	--	--	--	--
<b>Area della logistica</b>	<b>330</b>	--	--	<b>93,4</b>
Acquisti e movimentazione interna merci	70	--	--	87,8
Trasporti e distribuzione	260	--	--	94,9

\* Compresi i Dirigenti.

Valori assoluti sono arrotondati alle decine. I totali possono non coincidere con la somma dei singoli valori.

Il segno (-) indica l'assenza di entrate nell'incrocio indicato. Il segno (--) indica un valore statisticamente non significativo. I totali comprendono comunque i dati non esposti.

### Entrate previste nel periodo per area funzionale di inserimento



Fonte: Unioncamere - ANPAL, Sistema Informativo Excelsior, 2020

Tavola 3 - Lavoratori previsti in entrata per gruppo professionale secondo la classe di età

		Entrate previste (v.a.)	di cui (%): classe di età:		
			fino a 29 anni	indiffe- rente	
Piacenza					Agosto 2020
Dirigenti, professioni con elevata specializzazione e tecnici	<b>TOTALE</b>	<b>1.230</b>	<b>32,4</b>	<b>19,8</b>	
	Dirigenti e direttori	--	--	--	
	Specialisti in scienze informatiche, fisiche e chimiche	--	--	--	
	Progettisti, ingegneri e professioni assimilate	--	--	--	
	Farmacisti, biologi e altri specialisti delle scienze della vita	--	--	--	
	Medici e altri specialisti della salute	-	-	-	
	Tecnici della sanità, dei servizi sociali e dell'istruzione	20	40,9	18,2	
	Specialisti in scienze economiche e gestionali di impresa	-	-	-	
	Tecnici amministrativi, finanziari e della gestione della produzione	--	--	--	
	Tecnici delle vendite, del marketing e della distribuzione commerciale	40	25,0	20,0	
	Specialisti in discipline artistiche e in scienze umane e sociali	--	--	--	
	Specialisti della formazione e insegnanti	--	--	--	
	Tecnici dei servizi alle persone	--	--	--	
	Tecnici in campo informatico, ingegneristico e della produzione	40	50,0	2,6	
Impiegati, professioni commerciali e nei servizi	Addetti accoglienza, informazione e assistenza della clientela	30	36,7	36,7	
	Personale di amministrazione, di segreteria e dei servizi generali	50	13,3	8,9	
	Addetti alla gestione dei magazzini, della logistica e degli acquisti	--	--	--	
	Commessi e altro personale qualificato nella grande distribuzione	20	65,2	17,4	
	Commessi e altro personale qualificato in negozi ed esercizi all'ingrosso	60	30,4	10,7	
	Cuochi, camerieri e altre professioni dei servizi turistici	170	41,0	18,1	
	Operatori dell'assistenza sociale, in istituzioni o domiciliari	30	44,4	3,7	
	Operatori della cura estetica	--	--	--	
	Professioni specifiche nei servizi di sicurezza, vigilanza e custodia	--	--	--	
Professioni specifiche degli altri servizi alle persone	--	--	--		
Operai specializzati e conduttori di impianti e macchine	Operai specializzati nell'edilizia e nella manutenzione degli edifici	40	11,4	15,9	
	Operai specializzati e conduttori di impianti nell'industria alimentare	100	5,9	50,5	
	Operai specializzati e condutt. di impianti nelle ind. tessili, abbigl. calzature	--	--	--	
	Operai nelle attività metalmeccaniche ed elettromeccaniche	60	35,1	8,8	
	Operai nelle attività metalmeccaniche richiesti in altri settori	70	76,8	13,0	
	Operai specializzati nelle industrie del legno e della carta	--	--	--	
	Operai specializzati nelle industrie chimiche e della plastica	--	--	--	
	Operai specializzati in altre attività industriali	30	11,5	65,4	
	Conduttori di mezzi di trasporto	70	12,3	20,5	
Conduttori di macchinari mobili	120	53,8	23,9		
Professioni non qualificate	Personale generico nelle costruzioni	--	--	--	
	Personale non qualificato nella logistica, facchini e corrieri	120	25,4	4,9	
	Personale non qualificato nelle attività commerciali e nei servizi	--	--	--	
	Personale non qualificato nei servizi di pulizia e in altri servizi alle persone	70	10,4	22,4	
	Personale non qualificato nelle attività industriali e assimilati	--	--	--	

Valori assoluti sono arrotondati alle decine. I totali possono non coincidere con la somma dei singoli valori.

Il segno (-) indica l'assenza di entrate nell'incrocio indicato. Il segno (--) indica un valore statisticamente non significativo. I totali comprendono comunque i dati non esposti.

Fonte: Unioncamere - ANPAL, Sistema Informativo Excelsior, 2020



Tavola 4 - Lavoratori previsti in entrata per gruppo professionale secondo la difficoltà di reperimento e l'esperienza richiesta

Piacenza

Agosto 2020

	Entrate previste (v.a)	con difficoltà di reperimento (%)			con espe- rienza (%)		
		totale (*)	di cui per:		professio- nale specifico	nello stesso settore	
			mancanz a di candidati	prepara- zione inadeguat			
<b>TOTALE</b>	<b>1.230</b>	<b>35,8</b>	<b>15,1</b>	<b>10,4</b>	<b>20,5</b>	<b>40,2</b>	
Dirigenti, professioni con elevata specializzazione e tecnici	Dirigenti e direttori	--	--	--	--	--	
	Specialisti in scienze informatiche, fisiche e chimiche	--	--	--	--	--	
	Progettisti, ingegneri e professioni assimilate	--	--	--	--	--	
	Farmacisti, biologi e altri specialisti delle scienze della vita	--	--	--	--	--	
	Medici e altri specialisti della salute	--	--	--	--	--	
	Tecnici della sanità, dei servizi sociali e dell'istruzione	20	18,2	18,2	0,0	18,2	59,1
	Specialisti in scienze economiche e gestionali di impresa	--	--	--	--	--	--
	Tecnici amministrativi, finanziari e della gestione della produzione	--	--	--	--	--	--
	Tecnici delle vendite, del marketing e della distribuzione commerciale	40	50,0	22,5	22,5	27,5	45,0
	Specialisti in discipline artistiche e in scienze umane e sociali	--	--	--	--	--	--
	Specialisti della formazione e insegnanti	--	--	--	--	--	--
	Tecnici dei servizi alle persone	--	--	--	--	--	--
Tecnici in campo informatico, ingegneristico e della produzione	40	57,9	26,3	31,6	34,2	28,9	
Impiegati, professioni commerciali e nei servizi	Addetti accoglienza, informazione e assistenza della clientela	30	26,7	3,3	13,3	6,7	50,0
	Personale di amministrazione, di segreteria e dei servizi generali	50	17,8	17,8	0,0	53,3	15,6
	Addetti alla gestione dei magazzini, della logistica e degli acquisti	--	--	--	--	--	--
	Commessi e altro personale qualificato nella grande distribuzione	20	8,7	0,0	8,7	8,7	56,5
	Commessi e altro personale qualificato in negozi ed esercizi all'ingrosso	60	35,7	30,4	0,0	7,1	51,8
	Cuochi, camerieri e altre professioni dei servizi turistici	170	30,7	4,8	3,0	3,0	43,4
	Operatori dell'assistenza sociale, in istituzioni o domiciliari	30	70,4	40,7	0,0	55,6	37,0
	Operatori della cura estetica	--	--	--	--	--	--
	Professioni specifiche nei servizi di sicurezza, vigilanza e custodia	--	--	--	--	--	--
	Professioni specifiche degli altri servizi alle persone	--	--	--	--	--	--
Operai specializzati e conduttori di impianti e macchine	Operai specializzati nell'edilizia e nella manutenzione degli edifici	40	75,0	15,9	11,4	6,8	90,9
	Operai specializzati e conduttori di impianti nell'industria alimentare	100	10,9	3,0	7,9	10,9	15,8
	Operai specializzati e condutt. di impianti nelle ind. tessili, abbigl. calzature	--	--	--	--	--	--
	Operai nelle attività metalmeccaniche ed elettromeccaniche	60	38,6	10,5	26,3	36,8	33,3
	Operai nelle attività metalmeccaniche richiesti in altri settori	70	71,0	10,1	2,9	8,7	23,2
	Operai specializzati nelle industrie del legno e della carta	--	--	--	--	--	--
	Operai specializzati nelle industrie chimiche e della plastica	--	--	--	--	--	--
	Operai specializzati in altre attività industriali	30	88,5	0,0	88,5	0,0	65,4
	Conduttori di mezzi di trasporto	70	72,6	43,8	28,8	17,8	45,2
	Conduttori di macchinari mobili	120	8,5	6,8	1,7	37,6	48,7
Professioni non qualificate	Personale generico nelle costruzioni	--	--	--	--	--	--
	Personale non qualificato nella logistica, facchini e corrieri	120	21,3	18,0	0,0	32,8	27,0
	Personale non qualificato nelle attività commerciali e nei servizi	--	--	--	--	--	--
	Personale non qualificato nei servizi di pulizia e in altri servizi alle persone	70	41,8	20,9	13,4	3,0	50,7
	Personale non qualificato nelle attività industriali e assimilati	--	--	--	--	--	--

Valori assoluti sono arrotondati alle decime. I totali possono non coincidere con la somma dei singoli valori.

Il segno (-) indica l'assenza di entrate nell'incrocio indicato. Il segno (--) indica un valore statisticamente non significativo. I totali comprendono comunque i dati non esposti.

(\*) Il totale delle difficoltà di reperimento comprende anche la modalità residuale "altri motivi", non esposta nella tavola.

Fonte: Unioncamere - ANPAL, Sistema Informativo Excelsior, 2020

Tavola 5 - Competenze richieste ai lavoratori previsti in entrata per gruppo professionale

		Entrate (v.a.)	di cui (%):	
			applicherà soluzioni creative e innovative	coordinerà altre persone
<b>TOTALE</b>		<b>1.230</b>	<b>18,7</b>	<b>12,0</b>
Dirigenti, professioni con elevata specializzazione e tecnici	Dirigenti e direttori	--	--	--
	Specialisti in scienze informatiche, fisiche e chimiche	--	--	--
	Progettisti, ingegneri e professioni assimilate	--	--	--
	Farmacisti, biologi e altri specialisti delle scienze della vita	--	--	--
	Medici e altri specialisti della salute	--	-	-
	Tecnici della sanità, dei servizi sociali e dell'istruzione	20	50,0	13,6
	Specialisti in scienze economiche e gestionali di impresa	--	-	-
	Tecnici amministrativi, finanziari e della gestione della produzione	--	--	--
	Tecnici delle vendite, del marketing e della distribuzione commerciale	40	55,0	22,5
	Specialisti in discipline artistiche e in scienze umane e sociali	--	--	--
	Specialisti della formazione e insegnanti	--	--	--
	Tecnici dei servizi alle persone	--	--	--
	Tecnici in campo informatico, ingegneristico e della produzione	40	44,7	36,8
	Impiegati, professioni commerciali e nei servizi	Addetti accoglienza, informazione e assistenza della clientela	30	16,7
Personale di amministrazione, di segreteria e dei servizi generali		50	33,3	4,4
Addetti alla gestione dei magazzini, della logistica e degli acquisti		--	--	--
Commessi e altro personale qualificato nella grande distribuzione		20	8,7	0,0
Commessi e altro personale qualificato in negozi ed esercizi all'ingrosso		60	7,1	3,6
Cuochi, camerieri e altre professioni dei servizi turistici		170	32,5	17,5
Operatori dell'assistenza sociale, in istituzioni o domiciliari		30	0,0	3,7
Operatori della cura estetica		--	--	--
Professioni specifiche nei servizi di sicurezza, vigilanza e custodia		--	--	--
Professioni specifiche degli altri servizi alle persone		--	--	--
Operai specializzati e conduttori di impianti e macchine	Operai specializzati nell'edilizia e nella manutenzione degli edifici	40	6,8	9,1
	Operai specializzati e conduttori di impianti nell'industria alimentare	100	8,9	0,0
	Operai specializzati e condutt. di impianti nelle ind. tessili, abbigl. calzature	--	--	--
	Operai nelle attività metalmeccaniche ed elettromeccaniche	60	3,5	14,0
	Operai nelle attività metalmeccaniche richiesti in altri settori	70	71,0	65,2
	Operai specializzati nelle industrie del legno e della carta	--	--	--
	Operai specializzati nelle industrie chimiche e della plastica	--	--	--
	Operai specializzati in altre attività industriali	30	0,0	0,0
	Conduttori di mezzi di trasporto	70	0,0	13,7
	Conduttori di macchinari mobili	120	3,4	0,0
Professioni non qualificate	Personale generico nelle costruzioni	--	--	--
	Personale non qualificato nella logistica, facchini e corrieri	120	0,0	0,0
	Personale non qualificato nelle attività commerciali e nei servizi	--	--	--
	Personale non qualificato nei servizi di pulizia e in altri servizi alle persone	70	7,5	6,0
	Personale non qualificato nelle attività industriali e assimilati	--	--	--

Valori assoluti sono arrotondati alle decime. I totali possono non coincidere con la somma dei singoli valori.

Il segno (-) indica l'assenza di entrate nell'incrocio indicato. Il segno (--) indica un valore statisticamente non significativo. I totali comprendono comunque i dati non esposti.

Tavola 6 - Lavoratori previsti in entrata per gruppo professionale secondo il livello di istruzione

Piacenza

Agosto 2020

	Entrate previste (v.a.)	di cui (%):			
		laurea	diploma	qualifica profes.	nessun titolo di studio
<b>TOTALE</b>	<b>1.230</b>	<b>7,5</b>	<b>35,9</b>	<b>13,5</b>	<b>43,1</b>
Dirigenti, professioni con elevata specializzazione e tecnici	Dirigenti e direttori	--	--	--	--
	Specialisti in scienze informatiche, fisiche e chimiche	--	--	--	--
	Progettisti, ingegneri e professioni assimilate	--	--	--	--
	Farmacisti, biologi e altri specialisti delle scienze della vita	--	--	--	--
	Medici e altri specialisti della salute	-	-	-	-
	Tecnici della sanità, dei servizi sociali e dell'istruzione	20	100,0	0,0	0,0
	Specialisti in scienze economiche e gestionali di impresa	-	-	-	-
	Tecnici amministrativi, finanziari e della gestione della produzione	--	--	--	--
	Tecnici delle vendite, del marketing e della distribuzione commerciale	40	35,0	55,0	10,0
	Specialisti in discipline artistiche e in scienze umane e sociali	--	--	--	--
	Specialisti della formazione e insegnanti	--	--	--	--
	Tecnici dei servizi alle persone	--	--	--	--
Tecnici in campo informatico, ingegneristico e della produzione	40	39,5	57,9	2,6	
Impiegati, professioni commerciali e nei servizi	Addetti accoglienza, informazione e assistenza della clientela	30	3,3	96,7	0,0
	Personale di amministrazione, di segreteria e dei servizi generali	50	22,2	75,6	2,2
	Addetti alla gestione dei magazzini, della logistica e degli acquisti	--	--	--	--
	Commessi e altro personale qualificato nella grande distribuzione	20	0,0	21,7	8,7
	Commessi e altro personale qualificato in negozi ed esercizi all'ingrosso	60	0,0	23,2	1,8
	Cuochi, camerieri e altre professioni dei servizi turistici	170	0,0	38,6	13,3
	Operatori dell'assistenza sociale, in istituzioni o domiciliari	30	0,0	100,0	0,0
	Operatori della cura estetica	--	--	--	--
	Professioni specifiche nei servizi di sicurezza, vigilanza e custodia	--	--	--	--
	Professioni specifiche degli altri servizi alle persone	--	--	--	--
Operai specializzati e conduttori di impianti e macchine	Operai specializzati nell'edilizia e nella manutenzione degli edifici	40	0,0	18,2	18,2
	Operai specializzati e conduttori di impianti nell'industria alimentare	100	0,0	11,9	15,8
	Operai specializzati e condutt. di impianti nelle ind. tessili, abbigl. calzature	--	--	--	--
	Operai nelle attività metalmeccaniche ed elettromeccaniche	60	0,0	38,6	10,5
	Operai nelle attività metalmeccaniche richiesti in altri settori	70	0,0	76,8	21,7
	Operai specializzati nelle industrie del legno e della carta	--	--	--	--
	Operai specializzati nelle industrie chimiche e della plastica	--	--	--	--
	Operai specializzati in altre attività industriali	30	0,0	3,8	3,8
	Conduttori di mezzi di trasporto	70	0,0	15,1	19,2
Conduttori di macchinari mobili	120	0,0	29,9	17,9	
Professioni non qualificate	Personale generico nelle costruzioni	--	--	--	--
	Personale non qualificato nella logistica, facchini e corrieri	120	0,0	32,0	26,2
	Personale non qualificato nelle attività commerciali e nei servizi	--	--	--	--
	Personale non qualificato nei servizi di pulizia e in altri servizi alle persone	70	0,0	28,4	3,0
	Personale non qualificato nelle attività industriali e assimilati	--	--	--	--

Valori assoluti sono arrotondati alle decime. I totali possono non coincidere con la somma dei singoli valori.

Il segno (-) indica l'assenza di entrate nell'incrocio indicato. Il segno (--) indica un valore statisticamente non significativo. I totali comprendono comunque i dati non esposti.

Fonte: Unioncamere - ANPAL, Sistema Informativo Excelsior, 2020

Tavola 7 - I titoli di studio richiesti dalle imprese secondo la difficoltà di reperimento e l'esperienza richiesta

Piacenza	Entrate previste (v.a.)	di cui con (%)					Agosto 2020
		difficoltà di reperimento			esperienza		nel settore
		Totale	per mancanza di candidati	per preparazione inadeguata	nella profes- sione		
<b>TOTALE</b>	<b>1.230</b>	<b>35,8</b>	<b>15,1</b>	<b>10,4</b>	<b>20,5</b>	<b>40,2</b>	
<b>Livello universitario</b>	<b>90</b>	<b>50,0</b>	<b>29,3</b>	<b>17,4</b>	<b>42,4</b>	<b>33,7</b>	
Indirizzo economico	20	50,0	35,0	5,0	55,0	35,0	
Altri indirizzi	70	50,0	27,8	20,8	38,9	33,3	
<b>Livello secondario e post-secondario</b>	<b>440</b>	<b>29,5</b>	<b>10,5</b>	<b>6,4</b>	<b>26,4</b>	<b>37,3</b>	
Tecnologico (ex istituto tecnico industriale)	190	37,9	7,4	8,4	35,3	29,5	
Professionale - servizi/turismo	80	5,3	1,3	2,6	2,6	47,4	
Tecnico-economico/turistico (ex ragioneria)	50	12,0	4,0	4,0	38,0	40,0	
Liceo	40	24,3	2,7	13,5	21,6	40,5	
Professionale - assistenza/sanità	30	72,4	44,8	0,0	58,6	34,5	
Altri indirizzi	60	31,0	25,9	5,2	5,2	46,6	
<b>Qualifica di formazione o diploma professionale</b>	<b>170</b>	<b>34,9</b>	<b>12,7</b>	<b>19,3</b>	<b>15,7</b>	<b>53,0</b>	
Indirizzo industriale	100	30,3	12,1	17,2	21,2	53,5	
Indirizzo commerciale turismo/servizi	40	47,4	21,1	15,8	13,2	60,5	
Altri indirizzi	30	34,5	3,4	31,0	0,0	41,4	
<b>Nessun titolo di studio</b>	<b>530</b>	<b>38,8</b>	<b>17,2</b>	<b>9,6</b>	<b>13,2</b>	<b>39,7</b>	

Valori assoluti sono arrotondati alle decine. I totali possono non coincidere con la somma dei singoli valori.

Il segno (-) indica l'assenza di entrate nell'incrocio indicato. Il segno (--) indica un valore statisticamente non significativo. I totali comprendono comunque i dati non esposti.

Fonte: Unioncamere - ANPAL, Sistema Informativo Excelsior, 2020

# **SEZIONE B**

Lavoro in provincia:  
le tendenze settoriali

Tavola 8 - Lavoratori previsti in entrata dalle imprese nel mese di agosto 2020, e nel trimestre agosto - ottobre 2020

Piacenza

	Entrate previste			
	Agosto 2020		Totale ago - ott 2020	
	(v.a.)	distr. X 1000	(v.a.)	distr. X 1000
<b>TOTALE</b>	<b>1.230</b>	<b>1.000,0</b>	<b>4.420</b>	<b>1.000,0</b>
<b>INDUSTRIA</b>	<b>420</b>	<b>339,9</b>	<b>1.340</b>	<b>302,4</b>
Industria manifatturiera e Public utilities	370	299,1	1.090	247,1
Costruzioni	50	40,7	250	55,4
<b>SERVIZI</b>	<b>810</b>	<b>660,1</b>	<b>3.090</b>	<b>697,6</b>
Commercio	110	92,1	520	116,6
Servizi di alloggio e ristorazione; servizi turistici	170	141,8	600	134,5
Servizi alle imprese	420	341,5	1.340	301,8
Servizi alle persone	100	84,8	640	144,7
<b>CLASSE DIMENSIONALE</b>				
1-49 dipendenti	650	530,6	2.480	559,9
50-249 dipendenti	310	251,8	920	207,1
250 dipendenti e oltre	270	217,6	1.030	233,0

Valori assoluti sono arrotondati alle decine. I totali possono non coincidere con la somma dei singoli valori.

Il segno (-) indica l'assenza di entrate nell'incrocio indicato. Il segno (--) indica un valore statisticamente non significativo. I totali comprendono comunque i dati non esposti.

Fonte: Unioncamere - ANPAL, Sistema Informativo Excelsior, 2020

Tavola 9 - Lavoratori previsti in entrata per settore di attività secondo la tipologia contrattuale

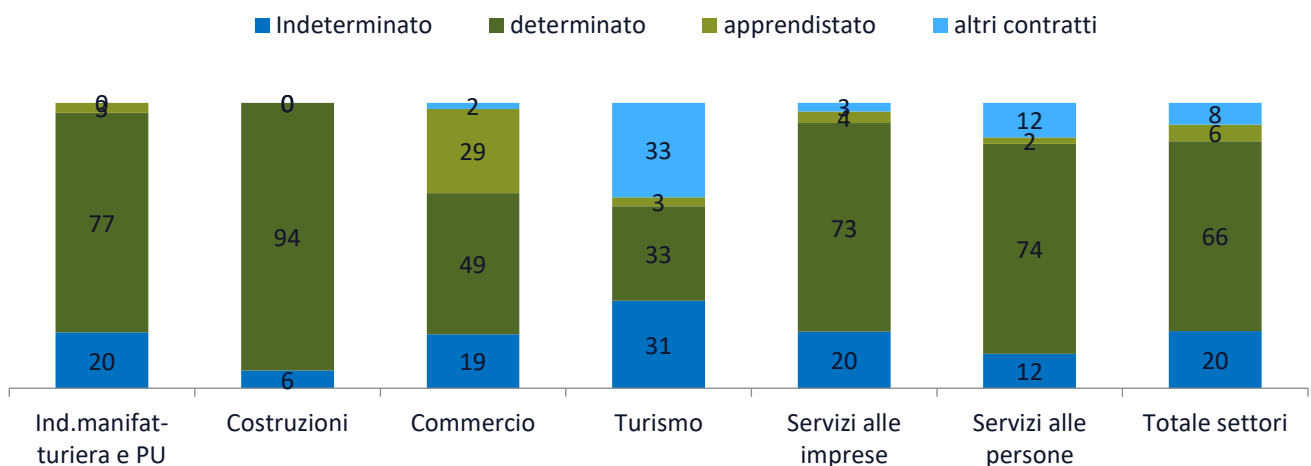
Piacenza

Agosto 2020

	Entrate previste (v.a.)	di cui:			
		personale dipendente	lavoratori somministrati	collaboratori	altri lavoratori non alle dipendenze
<b>TOTALE</b>	<b>1.230</b>	80,0	17,0	0,8	2,3
<b>INDUSTRIA</b>	<b>420</b>	87,3	12,2	--	--
Ind.manifatturiera e Public Utilities	370	86,1	13,4	--	--
Costruzioni	50	96,0	--	-	-
<b>SERVIZI</b>	<b>810</b>	76,2	19,4	1,1	3,3
Commercio	110	84,1	--	--	--
Turismo	170	93,7	--	--	-
Servizi alle imprese	420	64,0	30,5	--	--
Servizi alle persone	100	87,5	--	-	--
<b>CLASSE DIMENSIONALE</b>					
1-49 dipendenti	650	87,1	7,4	1,4	4,1
50-249 dipendenti	310	82,5	17,2	-	--
250 dipendenti e oltre	270	59,6	40,1	--	-

I valori assoluti sono arrotondati alle decime. A causa di questi arrotondamenti, i totali possono non coincidere con la somma dei singoli valori. Il segno (-) indica l'assenza di imprese nell'incrocio indicato. Il segno (-- ) indica un valore statisticamente non significativo. I totali comprendono comunque i dati non esposti.

#### ENTRATE DI PERSONALE DIPENDENTE PER SETTORE DI ATTIVITA' E TIPOLOGIA CONTRATTUALE (%)



Fonte: Unioncamere - ANPAL, Sistema Informativo Excelsior, 2020

# **APPENDICE**

Analisi dei dati relativi all'impatto  
sulle imprese dell'emergenza  
sanitaria Covid-19



# Indice delle tavole Covid-19



## SEZIONE A

Tavola 1 - Situazione dell'impresa a seguito dell'emergenza sanitaria COVID-19\* e delle disposizioni normative di lockdown, per settore, ripartizione territoriale e classe dimensionale (quote % sul totale imprese)

Graph 1 - Situazione dell'impresa a seguito dell'emergenza sanitaria COVID-19\* e delle disposizioni normative di lockdown, per settore, ripartizione territoriale e classe dimensionale (quote % sul totale imprese)

Tavola 2 - Periodo previsto dalle imprese, secondo le aspettative e conoscenze del mercato di riferimento, entro il quale l'attività potrà riprendere a livelli accettabili, per settore, ripartizione territoriale e classe dimensionale (quote % sulle Imprese ancora in fase di recupero)

Graph 2 - Periodo previsto dalle imprese, secondo le aspettative e conoscenze del mercato di riferimento, entro il quale l'attività potrà riprendere a livelli accettabili, per settore, ripartizione territoriale e classe dimensionale (quote % sulle Imprese ancora in fase di recupero)

Tavola 3 - Imprese che prevedono di proseguire l'attività a seguito dell'emergenza sanitaria COVID-19 e che prevedono problemi di liquidità nei prossimi sei mesi, per settore, ripartizione territoriale e classe dimensionale (quote % sulle imprese in attività)

## SEZIONE B Presenza sui mercati esteri e investimenti digitali delle imprese post emergenza sanitaria Covid19

Tavola 4 - Situazione a seguito dell'emergenza sanitaria COVID-19 e delle disposizioni normative di lockdown e tempi previsti per il recupero\* secondo la presenza delle imprese sui mercati esteri (quote % sul totale imprese)

Tavola 5 - Situazione a seguito dell'emergenza sanitaria COVID-19 e delle disposizioni normative di lockdown e tempi previsti per il recupero\* secondo il grado di coinvolgimento delle imprese nella trasformazione digitale (quote % sul totale imprese)

# **SEZIONE A**

Impatto sulle imprese  
dell'emergenza sanitaria  
Covid-19

**Tavola 1 - Situazione dell'impresa a seguito dell'emergenza sanitaria COVID-19\* e delle disposizioni normative di lockdown, per settore, ripartizione territoriale e classe dimensionale (quote % sul totale imprese)**

Piacenza

	Imprese totali (v.a.)	Imprese con attività a regimi simili a quelli pre-emergenza	Imprese con attività a regime ridotto	Imprese con attività sospesa e/o per cui si valuta la chiusura
<b>TOTALE</b>	<b>7.100</b>	<b>2.730</b>	<b>4.140</b>	<b>230</b>
		38,4	58,4	3,2
<b>INDUSTRIA</b>	<b>2.080</b>	<b>45,3</b>	<b>53,4</b>	<b>1,3</b>
Industrie alimentari, delle bevande e del tabacco	190	50,3	45,1	-
Industrie tessili, dell'abbigliamento e calzature	60	-	81,0	-
Industrie del legno e del mobile	70	-	72,9	-
Industrie della carta, cartotecnica e stampa	50	-	60,0	-
Industrie chimico-farmaceutiche, della plastica e della gomma	60	52,7	47,3	-
Industrie estrattive e della lavorazione dei minerali non metalliferi	50	50,0	46,3	-
Industrie metallurgiche e dei prodotti in metallo	420	30,1	69,6	-
Industrie meccaniche ed elettroniche	410	42,2	57,0	-
Altre industrie	70	69,7	30,3	-
<b>Costruzioni</b>	710	56,8	42,4	-
<b>SERVIZI</b>	<b>5.020</b>	<b>35,6</b>	<b>60,4</b>	<b>4,0</b>
Commercio	1.860	42,6	55,8	1,6
Servizi di alloggio e ristorazione; servizi turistici	1.110	14,8	77,0	8,2
Servizi di trasporto, logistica e magazzinaggio	470	40,9	57,8	-
Servizi informatici e delle telecomunicazioni	220	61,5	35,3	-
Servizi avanzati di supporto alle imprese	280	41,0	56,1	-
Servizi finanziari e assicurativi	130	66,7	32,5	-
Servizi operativi di supporto alle imprese e alle persone	280	42,6	54,3	-
Servizi alle persone	680	27,7	65,1	7,2
<b>RIPARTIZIONE TERRITORIALE</b>				
Emilia Romagna	112.080	41,7	55,2	3,1
ITALIA	1.382.990	37,7	57,6	4,7
<b>CLASSE DIMENSIONALE</b>				
1-9 dipendenti	5.340	36,3	59,9	3,8
10-49 dipendenti	1.120	44,7	54,0	-
50-249 dipendenti	330	42,2	56,0	-
250 dipendenti e oltre	310	48,5	49,8	-

\* Le informazioni fanno riferimento alla data di realizzazione dell'indagine, dal 22 giugno al 6 luglio 2020.

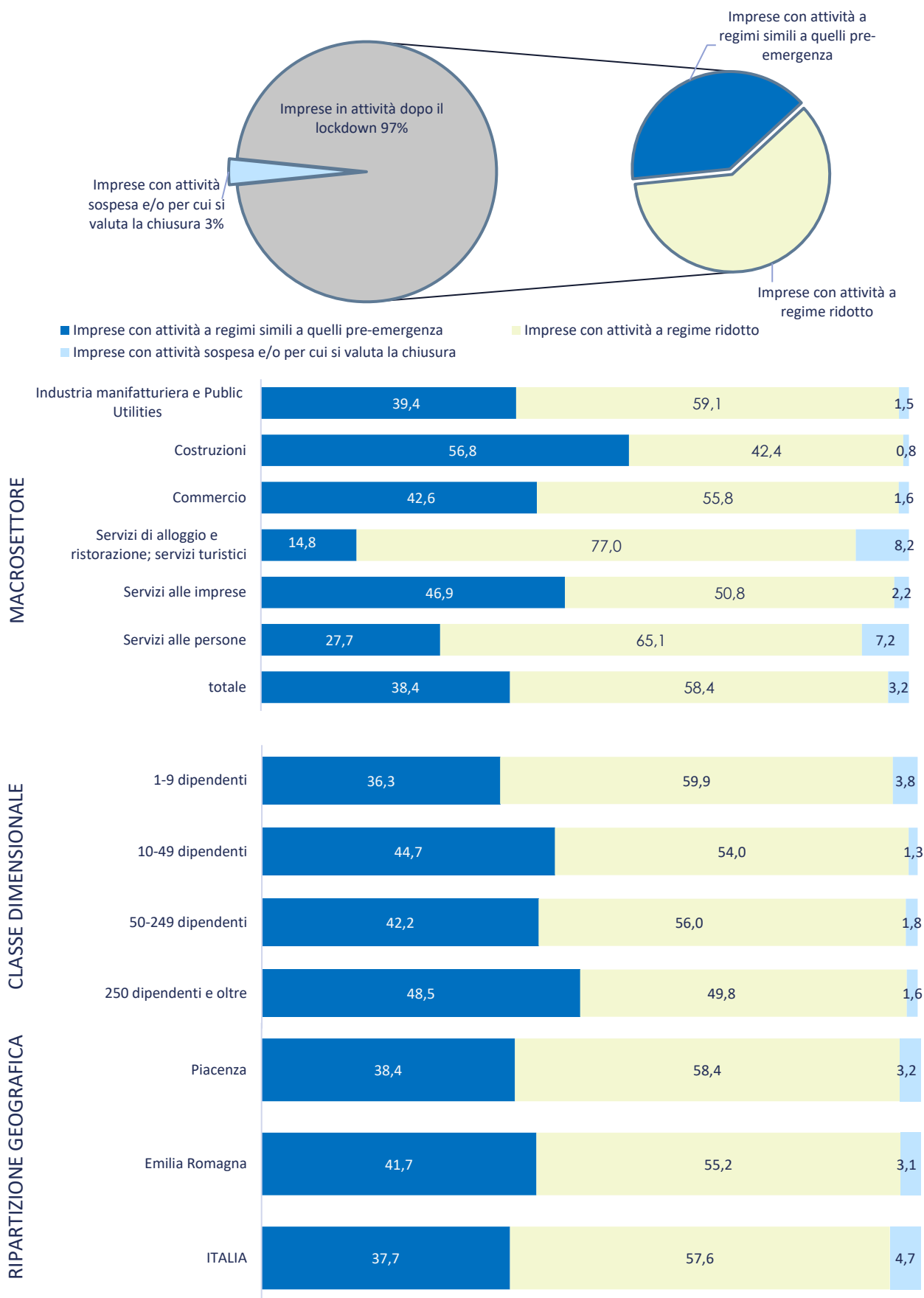
Il segno (--) indica l'assenza di entrate nell'incrocio indicato, il segno (-) un valore statisticamente non significativo. I totali comprendono comunque i dati non esposti.

Valori assoluti arrotondati alle decine. I totali possono non coincidere con la somma dei singoli valori.

Fonte: Unioncamere - ANPAL, Sistema Informativo Excelsior, 2020



**Graph 1 - Situazione dell'impresa a seguito dell'emergenza sanitaria COVID-19\* e delle disposizioni normative di lockdown, per settore, ripartizione territoriale e classe dimensionale (quote % sul totale imprese)**  
(quote % sul totale imprese)



\* Le informazioni fanno riferimento alla data di realizzazione dell'indagine, dal 22 giugno al 6 luglio 2020.

**Tavola 2 - Periodo previsto dalle imprese, secondo le aspettative e conoscenze del mercato di riferimento, entro il quale l'attività potrà riprendere a livelli accettabili, per settore, ripartizione territoriale e classe dimensionale (quote % sulle imprese ancora in fase di recupero)**

Piacenza

	Imprese ancora in fase di recupero	di cui, secondo il periodo di recupero previsto:			
		entro fine luglio 2020	entro fine ottobre 2020	entro l'anno 2020	entro i primi 6 mesi del 2021
<b>TOTALE</b>	<b>5.970</b>	<b>390</b>	<b>360</b>	<b>1.770</b>	<b>3.450</b>
		6,5	6,1	29,6	57,8
<b>INDUSTRIA</b>	<b>1.800</b>	<b>6,0</b>	<b>6,3</b>	<b>31,4</b>	<b>56,3</b>
Industrie alimentari, delle bevande e del tabacco	130	-	-	28,3	63,8
Industrie tessili, dell'abbigliamento e calzature	60	-	-	-	87,9
Industrie del legno e del mobile	70	-	-	-	65,2
Industrie della carta, cartotecnica e stampa	40	-	-	-	57,5
Industrie chimico-farmaceutiche, della plastica e della gomma	40	-	-	-	59,5
Industrie estrattive e della lavorazione dei minerali non metalliferi	50	-	-	-	42,9
Industrie metallurgiche e dei prodotti in metallo	400	-	-	28,2	65,5
Industrie meccaniche ed elettroniche	350	6,2	-	26,0	62,4
Altre industrie	40	-	-	-	55,0
<b>Costruzioni</b>	<b>630</b>	<b>9,2</b>	<b>8,6</b>	<b>39,6</b>	<b>42,6</b>
<b>SERVIZI</b>	<b>4.180</b>	<b>6,7</b>	<b>6,0</b>	<b>28,9</b>	<b>58,4</b>
Commercio	1.520	5,9	3,0	31,2	59,9
Servizi di alloggio e ristorazione; servizi turistici	1.040	7,2	6,1	25,0	61,7
Servizi di trasporto, logistica e magazzinaggio	390	5,7	12,9	31,6	49,9
Servizi informatici e delle telecomunicazioni	130	-	-	30,2	57,1
Servizi avanzati di supporto alle imprese	220	-	10,0	29,9	52,5
Servizi finanziari e assicurativi	80	-	-	27,2	54,3
Servizi operativi di supporto alle imprese e alle persone	210	-	-	28,2	61,7
Servizi alle persone	600	8,9	6,7	28,0	56,4
<b>RIPARTIZIONE TERRITORIALE</b>					
Emilia Romagna	93.150	8,4	7,3	30,6	53,7
ITALIA	1.179.620	8,0	7,1	30,8	54,0
<b>CLASSE DIMENSIONALE</b>					
1-9 dipendenti	4.550	6,1	5,8	29,3	58,8
10-49 dipendenti	920	7,9	7,6	31,7	52,8
50-249 dipendenti	260	-	-	23,6	65,5
250 dipendenti e oltre	240	9,5	-	34,0	50,2

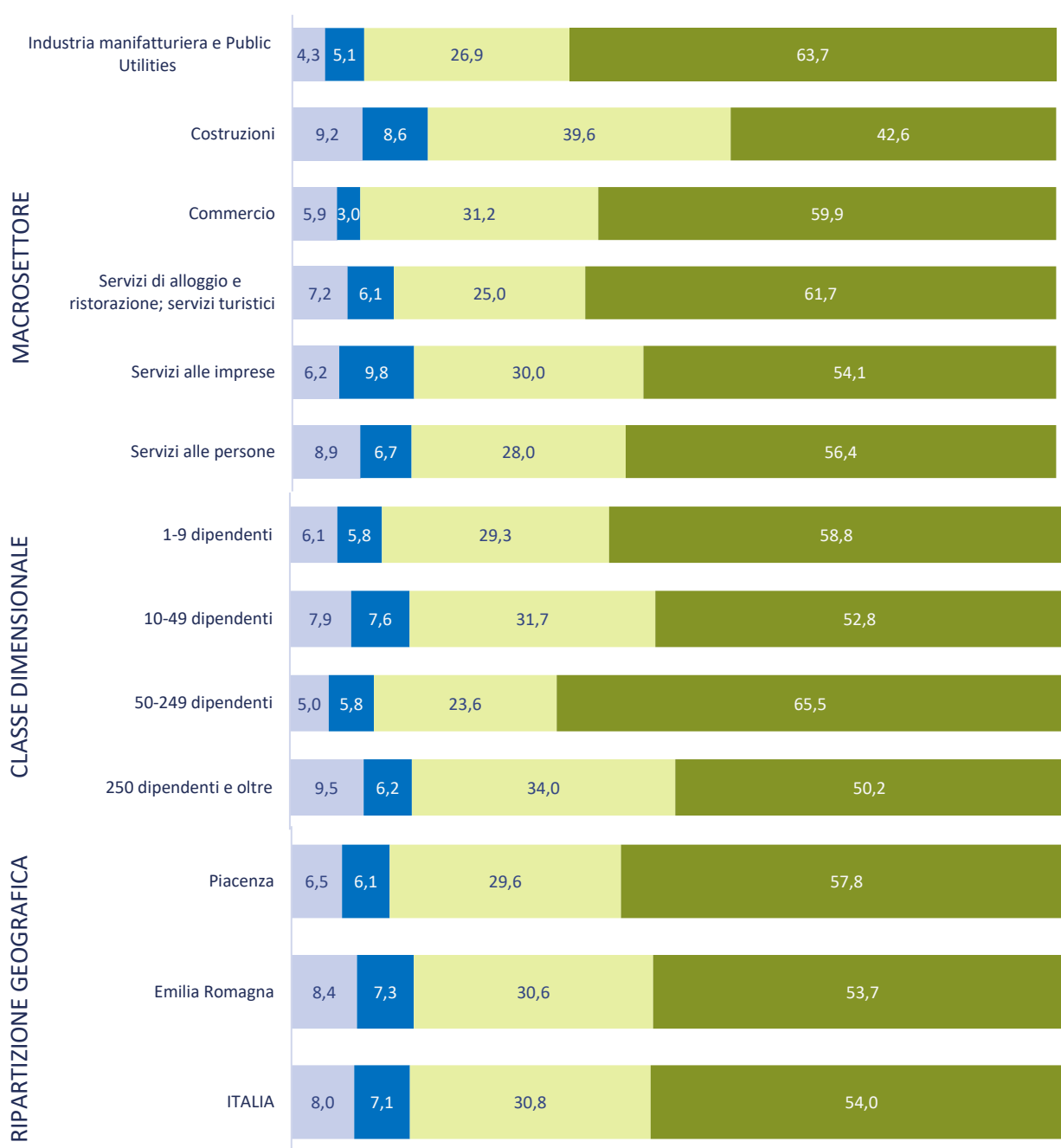
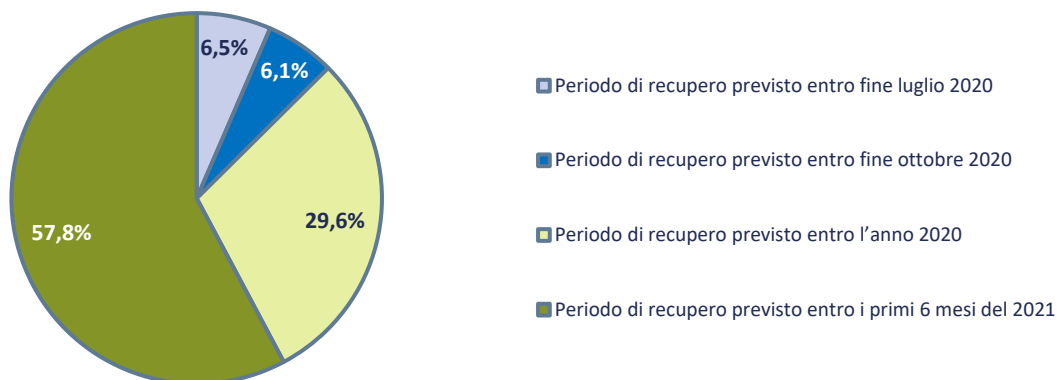
Il segno (--) indica l'assenza di entrate nell'incrocio indicato, il segno (-) un valore statisticamente non significativo. I totali comprendono comunque i dati non esposti.

\*Valori assoluti arrotondati alle decine. I totali possono non coincidere con la somma dei singoli valori.

Fonte: Unioncamere - ANPAL, Sistema Informativo Excelsior, 2020



**Graph 2 - Periodo previsto dalle imprese, secondo le aspettative e conoscenze del mercato di riferimento, entro il quale l'attività potrà riprendere a livelli accettabili, per settore, ripartizione territoriale e classe dimensionale (quote % sulle Imprese ancora in fase di recupero)**



Fonte: Unioncamere - ANPAL, Sistema Informativo Excelsior, 2020

**Tavola 3 - Imprese che prevedono di proseguire l'attività a seguito dell'emergenza sanitaria COVID-19 e che prevedono problemi di liquidità nei prossimi sei mesi, per settore, ripartizione territoriale e classe dimensionale (quote % sulle imprese in attività)**

ITALIA

	Imprese in attività (v.a.)*	Imprese senza problemi di liquidità*	Imprese con problemi di liquidità*
<b>TOTALE</b>	<b>6.950</b>	<b>3.340</b> 48,1	<b>3.610</b> 51,9
<b>INDUSTRIA</b>	<b>2.070</b>	<b>47,7</b>	<b>52,3</b>
Industrie alimentari, delle bevande e del tabacco	190	65,1	34,9
Industrie tessili, dell'abbigliamento e calzature	60	-	75,0
Industrie del legno e del mobile	70	-	72,9
Industrie della carta, cartotecnica e stampa	50	-	65,3
Industrie chimico-farmaceutiche, della plastica e della gomma	60	67,3	-
Industrie estrattive e della lavorazione dei minerali non metalliferi	50	51,9	48,1
Industrie metallurgiche e dei prodotti in metallo	410	35,7	64,3
Industrie meccaniche ed elettroniche	400	50,5	49,5
Altre industrie	70	77,3	-
<b>Costruzioni</b>	<b>700</b>	<b>48,7</b>	<b>51,3</b>
<b>SERVIZI</b>	<b>4.880</b>	<b>48,3</b>	<b>51,7</b>
Commercio	1.840	52,2	47,8
Servizi di alloggio e ristorazione; servizi turistici	1.050	31,7	68,3
Servizi di trasporto, logistica e magazzinaggio	470	43,3	56,7
Servizi informatici e delle telecomunicazioni	220	55,3	44,7
Servizi avanzati di supporto alle imprese	270	72,6	27,4
Servizi finanziari e assicurativi	130	79,2	20,8
Servizi operativi di supporto alle imprese e alle persone	280	70,2	29,8
Servizi alle persone	630	39,9	60,1
<b>RIPARTIZIONE TERRITORIALE</b>			
Emilia Romagna	110.460	47,3	52,7
ITALIA	1.358.520	41,6	58,4
<b>CLASSE DIMENSIONALE</b>			
1-9 dipendenti	5.200	45,0	55,0
10-49 dipendenti	1.110	55,4	44,6
50-249 dipendenti	330	58,9	41,1
250 dipendenti e oltre	310	63,1	36,9

\* Non sono comprese le imprese che sono in fase di valutazione della chiusura delle attività.

Il segno (-) indica l'assenza di entrate nell'incrocio indicato o un valore statisticamente non significativo. I totali comprendono comunque i dati non esposti.

Valori assoluti arrotondati alle decine. I totali possono non coincidere con la somma dei singoli valori.

Fonte: Unioncamere - ANPAL, Sistema Informativo Excelsior, 2020

## **SEZIONE B**

Presenza sui mercati esteri e  
investimenti digitali delle imprese  
post emergenza sanitaria Covid19



**Tavola 4 - Situazione a seguito dell'emergenza sanitaria COVID-19 e delle disposizioni normative di lockdown e tempi previsti per il recupero\* secondo la presenza delle imprese sui mercati esteri (quote % sul totale imprese)**

Piacenza

	Imprese totali	Imprese esportatrici	Imprese non
	quote %	quote %	quote %
<b>SITUAZIONE DELL'IMPRESA</b>			
Imprese in attività a regimi simili a quelli pre-emergenza	38,4	36,7	38,7
Imprese in attività a regime ridotto	58,4	61,4	58,0
Imprese con attività sospesa e/o per cui si valuta la chiusura	3,2	-	3,3
<b>PERIODO DI RECUPERO PREVISTO</b>			
Imprese ancora in fase di recupero:	84,2	84,0	84,2
<i>di cui, secondo il periodo di recupero previsto:</i>			
<i>(quote % su imprese ancora in fase di recupero)</i>			
<i>entro fine luglio 2020</i>	6,5	4,0	6,8
<i>entro fine ottobre 2020</i>	6,1	4,3	6,3
<i>entro l'anno 2020</i>	29,6	23,5	30,4
<i>entro i primi 6 mesi del 2021</i>	57,8	68,1	56,6

\* Le informazioni fanno riferimento alla data di realizzazione dell'indagine, dal 22 giugno al 6 luglio 2020.

Il segno (--) indica l'assenza di entrate nell'incrocio indicato, il segno (-) un valore statisticamente non significativo. I totali comprendono comunque i dati non esposti.

Fonte: Unioncamere - ANPAL, Sistema Informativo Excelsior, 2020

**Tavola 5 - Situazione a seguito dell'emergenza sanitaria COVID-19 e delle disposizioni normative di lockdown e tempi previsti per il recupero\* secondo il grado di coinvolgimento delle imprese nella trasformazione digitale (quote % sul totale imprese)**

Piacenza

	Imprese totali	Imprese digitali <sup>1</sup>	Imprese in transizione digitale <sup>1</sup>	Imprese non digitali <sup>1</sup>
<b>SITUAZIONE DELL'IMPRESA</b>				
Imprese in attività a regimi simili a quelli pre-emergenza	38,4	43,3	39,3	32,8
Imprese in attività a regime ridotto	58,4	55,4	58,1	61,6
Imprese con attività sospesa e/o per cui si valuta la chiusura	3,2	1,3	2,6	5,7
<b>PERIODO DI RECUPERO PREVISTO</b>				
Imprese ancora in fase di recupero:	84,2	82,8	84,6	85,0
<i>di cui, secondo il periodo di recupero previsto:</i>				
<i>(quote % su imprese ancora in fase di recupero)</i>				
<i>entro fine luglio 2020</i>	6,5	6,8	5,5	7,5
<i>entro fine ottobre 2020</i>	6,1	6,9	6,5	4,7
<i>entro l'anno 2020</i>	29,6	28,3	31,4	28,8
<i>entro i primi 6 mesi del 2021</i>	57,8	57,9	56,6	59,0

1) Sono definite "digitali" quelle imprese che hanno adottato piani di investimenti integrati tra i diversi ambiti della trasformazione digitale. Sono definite "in transizione digitale" quelle imprese che hanno adottato piani di digitalizzazione in maniera non integrata tra i diversi ambiti. Sono definite "non digitali" quelle imprese che non hanno adottato piani di digitalizzazione.

\* Le informazioni fanno riferimento alla data di realizzazione dell'indagine, dal 22 giugno al 6 luglio 2020.

Il segno (--) indica l'assenza di entrate nell'incrocio indicato, il segno (-) un valore statisticamente non significativo. I totali comprendono comunque i dati non esposti.

Fonte: Unioncamere - ANPAL, Sistema Informativo Excelsior, 2020