

DICEMBRE 2020



UNIONE EUROPEA

Fondo Sociale Europeo
Investiamo nel tuo futuro



Indagine continua di Unioncamere

LA DOMANDA DI LAVORO DELLE IMPRESE

Provincia di Piacenza



UNIONCAMERE



NOTA METODOLOGICA

I dati presentati nel volume derivano dalle rilevazioni mensili del Sistema Informativo Excelsior realizzate da Unioncamere in accordo con l’Agenzia Nazionale per le Politiche Attive del Lavoro. L’indagine, che è inserita nel Programma Statistico Nazionale (UCC-00007) tra quelle che prevedono l’obbligo di risposta, dal 2017 è svolta con cadenza mensile.

A vent’anni dalla sua nascita il Sistema Informativo Excelsior si conferma una delle fonti più utilizzate per seguire le dinamiche quali-quantitative della domanda di lavoro. Per sfruttarne al meglio le potenzialità, dal 2017, si è innovato sia sotto l’aspetto metodologico che organizzativo per fornire indicazioni tempestive a supporto delle Politiche attive del lavoro. A partire da maggio 2017, infatti, vengono realizzate indagini mensili sulle imprese adottando prioritariamente la tecnica di rilevazione CAWI (Computer Assisted Web Interviewing) e somministrando un questionario incentrato sui profili professionali e sui livelli di istruzione richiesti dalle imprese. La rete delle Camere di Commercio e InfoCamere - società di informatica del sistema camerale - assicurano la specifica attività di supporto alle imprese intervistate.

La situazione determinatasi nei mesi di marzo-aprile a seguito dell’epidemia Covid-19 ha impedito nel medesimo periodo il consueto svolgimento delle indagini, che sono riprese dal mese di maggio. All’indagine hanno partecipato circa 120.000 imprese, campione rappresentativo delle imprese con dipendenti al 2020 dei diversi settori industriali e dei servizi. I risultati dell’indagine sono disponibili a livello nazionale, regionale e provinciale per i settori economici ottenuti dall’accorpamento di codici di attività economica della classificazione ATECO2007. La ripartizione delle entrate previste per “gruppo professionale” fa riferimento ad opportune aggregazioni dei codici della classificazione ISTAT CP2011.

In questa fase di particolari difficoltà, in aggiunta alle informazioni sui programmi di assunzione mensili e trimestrali delle imprese, il questionario è stato arricchito con una specifica sezione che ha l’obiettivo di monitorare la situazione del tessuto imprenditoriale a seguito dell’emergenza Covid-19. Le informazioni rilevate riguardano gli impatti prodotti dalla crisi sulle imprese e le valutazioni sulle prospettive di recupero, focalizzandosi sui comportamenti delle imprese abitualmente presenti sui mercati esteri e delle imprese più coinvolte nei processi di digitalizzazione.

Le analisi del presente volume si focalizzano sulle principali caratteristiche delle entrate programmate nel mese di dicembre 2020, con uno sguardo sulle tendenze occupazionali per il periodo dicembre 2020 - febbraio 2021.

Excelsior Informa è realizzato da Unioncamere in collaborazione con ANPAL nell’ambito del Sistema Informativo Excelsior.

Per approfondimenti si consulti il sito: <https://excelsior.unioncamere.net> nel quale sono disponibili dati e analisi riferiti a tutte le regioni e a tutte le province.

La riproduzione e/o diffusione parziale o totale delle tavole contenute nella presente pubblicazione è consentita esclusivamente con la citazione completa della fonte: Unioncamere-ANPAL, Sistema Informativo Excelsior.

Indice delle tavole

SEZIONE A - Quali sono le professioni ricercate dalle imprese?

Tavola 1 - Lavoratori previsti in entrata per grande gruppo professionale

Tavola 2 - Lavoratori previsti in entrata per area aziendale di inserimento e gruppo professionale

Tavola 3 - Lavoratori previsti in entrata per gruppo professionale secondo la classe di età

Tavola 4 - Lavoratori previsti in entrata per gruppo professionale secondo la difficoltà di reperimento e l'esperienza richiesta

Tavola 5 - Competenze richieste ai lavoratori previsti in entrata per gruppo professionale

Tavola 6 - Lavoratori previsti in entrata per gruppo professionale secondo il livello di istruzione

Tavola 7 - I titoli di studio richiesti dalle imprese secondo la difficoltà di reperimento e l'esperienza richiesta

SEZIONE B - Lavoro in provincia: le tendenze settoriali

Tavola 8 - Lavoratori previsti in entrata dalle imprese nel mese di dicembre 2020 e nel trimestre dicembre 2020 - febbraio 2021

Tavola 9 - Lavoratori previsti in entrata per settore di attività secondo la tipologia contrattuale

APPENDICE - Analisi dei dati relativi all'impatto sulle imprese dell'emergenza sanitaria Covid-19

SEZIONE A

Quali sono le professioni
ricercate dalle imprese?

Dicembre 2020

Tavola 1 - Lavoratori previsti in entrata per grande gruppo professionale

Piacenza

Dicembre 2020

	Entrate previste nel periodo	
	(v.a.)	(%)
TOTALE	820	100,0
Dirigenti, professioni con elevata specializzazione e tecnici	170	20,6
1 Dirigenti	--	--
2 Professioni intellettuali, scientifiche e con elevata specializzazione	50	5,8
3 Professioni tecniche	120	14,8
Impiegati, professioni commerciali e nei servizi	210	25,3
4 Impiegati	80	9,7
5 Professioni qualificate nelle attività commerciali e nei servizi	130	15,6
Operai specializzati e conduttori di impianti e macchine	330	40,6
6 Operai specializzati	130	16,1
7 Conduttori di impianti e operai di macchinari fissi e mobili	200	24,5
Professioni non qualificate	110	13,5

Valori assoluti sono arrotondati alle decine. I totali possono non coincidere con la somma dei singoli valori.

Il segno (--) indica un valore statisticamente non significativo. I totali comprendono comunque i dati non esposti.

Fonte: Unioncamere - ANPAL, Sistema Informativo Excelsior, 2020

Tavola 2 - Lavoratori previsti in entrata per area aziendale di inserimento e gruppo professionale

Piacenza

Dicembre 2020

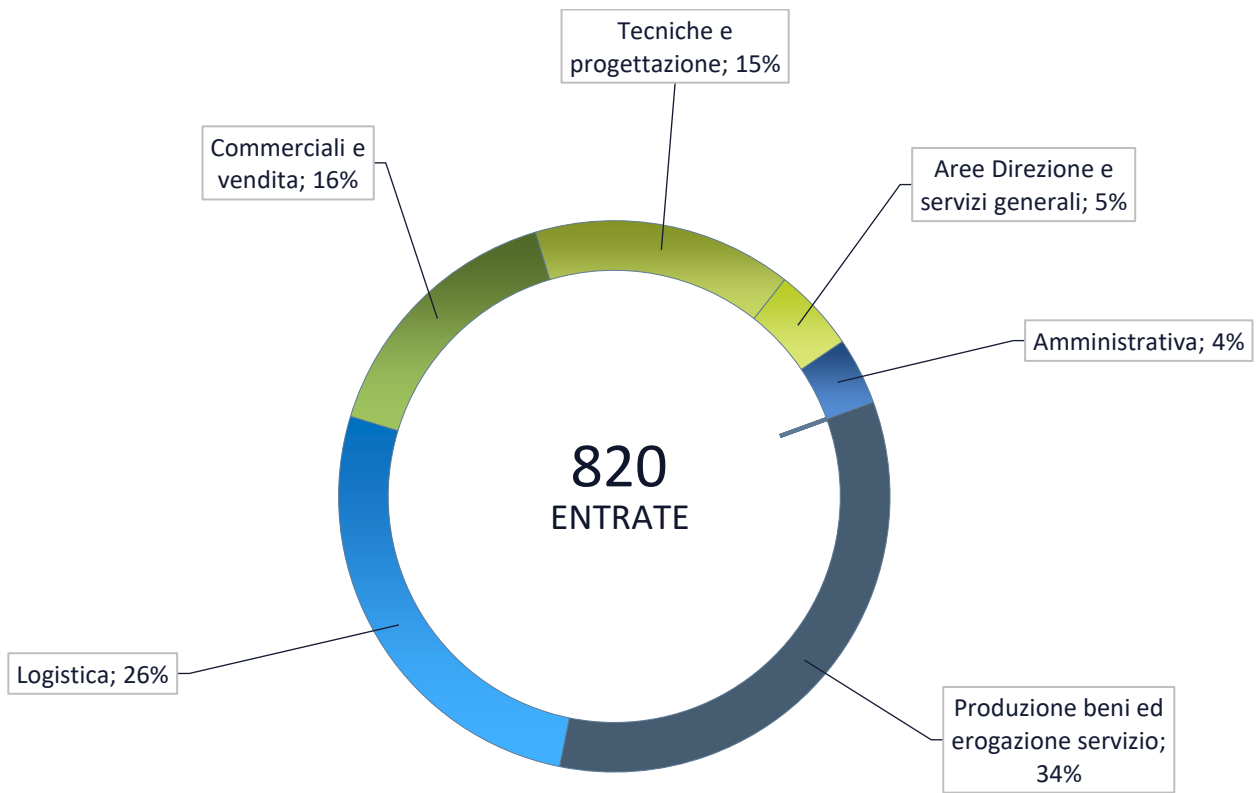
	Entrate previste (v.a.)	di cui (%):		
		Professioni specializzate e tecnici (*)	Impiegati, professioni commerciali e nei servizi	Operai specializzati, conduttori di impianti e macchine e professioni non qualificate
TOTALE	820	170	210	440
		20,6	25,3	54,1
Area produzione di beni ed erogazione servizio	280	18,5	22,9	58,5
Area direzione e servizi generali	40	--	--	-
Direzione generale, personale e organizzazione risorse umane	--	--	--	-
Segreteria, staff e servizi generali	20	-	--	-
Sistemi informativi	--	--	-	-
Area amministrativa, finanziaria, legale e controllo di gestione	30	--	--	-
Area commerciale e della vendita	130	33,6	65,6	--
Vendita	70	--	78,5	-
Marketing, commerciale, comunicazione e pubbliche relazioni	30	--	--	-
Assistenza clienti	40	--	81,1	--
Aree tecniche e della progettazione	120	33,9	--	62,1
Progettazione e ricerca e sviluppo	30	--	-	-
Installazione e manutenzione	90	--	-	90,6
Certificazione e controllo di qualità, sicurezza e ambiente	--	--	--	-
Area della logistica	220	--	--	93,5
Acquisti e movimentazione interna merci	40	-	--	89,7
Trasporti e distribuzione	180	--	--	94,4

* Compresi i Dirigenti.

Valori assoluti sono arrotondati alle decime. I totali possono non coincidere con la somma dei singoli valori.

Il segno (-) indica l'assenza di entrate nell'incrocio indicato. Il segno (--) indica un valore statisticamente non significativo. I totali comprendono comunque i dati non esposti.

Entrate previste nel periodo per area funzionale di inserimento



Fonte: Unioncamere - ANPAL, Sistema Informativo Excelsior, 2020

Tavola 3 - Lavoratori previsti in entrata per gruppo professionale secondo la classe di età

Piacenza		Entrate previste (v.a.)	di cui (%): classe di età:	
			fino a 29 anni	indifferente
TOTALE		820	30,6	22,5
Dirigenti, professioni con elevata specializzazione e tecnici	Dirigenti e direttori	-	-	-
	Specialisti in scienze informatiche, fisiche e chimiche	--	--	--
	Progettisti, ingegneri e professioni assimilate	--	--	--
	Farmacisti, biologi e altri specialisti delle scienze della vita	--	--	--
	Medici e altri specialisti della salute	--	--	--
	Tecnici della sanità, dei servizi sociali e dell'istruzione	40	32,5	50,0
	Specialisti in scienze economiche e gestionali di impresa	--	--	--
	Tecnici amministrativi, finanziari e della gestione della produzione	--	--	--
	Tecnici delle vendite, del marketing e della distribuzione commerciale	40	52,6	7,9
	Specialisti in discipline artistiche e in scienze umane e sociali	-	-	-
	Specialisti della formazione e insegnanti	--	--	--
	Tecnici dei servizi alle persone	--	--	--
	Tecnici in campo informatico, ingegneristico e della produzione	30	25,0	12,5
Impiegati, professioni commerciali e nei servizi	Addetti accoglienza, informazione e assistenza della clientela	30	39,3	3,6
	Personale di amministrazione, di segreteria e dei servizi generali	40	20,5	18,2
	Addetti alla gestione dei magazzini, della logistica e degli acquisti	--	--	--
	Commessi e altro personale qualificato nella grande distribuzione	--	--	--
	Commessi e altro personale qualificato in negozi ed esercizi all'ingrosso	40	69,4	5,6
	Cuochi, camerieri e altre professioni dei servizi turistici	40	73,0	13,5
	Operatori dell'assistenza sociale, in istituzioni o domiciliari	30	8,0	28,0
	Operatori della cura estetica	--	--	--
	Professioni specifiche nei servizi di sicurezza, vigilanza e custodia	--	--	--
Professioni specifiche degli altri servizi alle persone	-	-	-	
Operai specializzati e conduttori di impianti e macchine	Operai specializzati nell'edilizia e nella manutenzione degli edifici	40	27,0	10,8
	Operai specializzati e conduttori di impianti nell'industria alimentare	--	--	--
	Operai specializzati e condutt. di impianti nelle ind. tessili, abbigl. calzature	--	--	--
	Operai nelle attività metalmeccaniche ed elettromeccaniche	70	33,8	8,1
	Operai nelle attività metalmeccaniche richiesti in altri settori	30	40,0	33,3
	Operai specializzati nelle industrie del legno e della carta	--	--	--
	Operai specializzati nelle industrie chimiche e della plastica	--	--	--
	Operai specializzati in altre attività industriali	20	18,2	36,4
	Conduttori di mezzi di trasporto	100	27,7	5,9
Conduttori di macchinari mobili	40	10,3	33,3	
Professioni non qualificate	Personale generico nelle costruzioni	--	--	--
	Personale non qualificato nella logistica, facchini e corrieri	60	15,0	71,7
	Personale non qualificato nelle attività commerciali e nei servizi	--	--	--
	Personale non qualificato nei servizi di pulizia e in altri servizi alle persone	40	13,2	21,1
	Personale non qualificato nelle attività industriali e assimilati	--	--	--

Valori assoluti sono arrotondati alle decine. I totali possono non coincidere con la somma dei singoli valori.

Il segno (-) indica l'assenza di entrate nell'incrocio indicato. Il segno (--) indica un valore statisticamente non significativo. I totali comprendono comunque i dati non esposti.

Fonte: Unioncamere - ANPAL, Sistema Informativo Excelsior, 2020

Tavola 4 - Lavoratori previsti in entrata per gruppo professionale secondo la difficoltà di reperimento e l'esperienza richiesta

Piacenza

Dicembre 2020

	Entrate previste (v.a)	con difficoltà di reperimento (%)			con espe- rienza (%)		
		totale (*)	di cui per:		professio- nale specifica	nello stesso settore	
			mancanza di candidati	prepara- zione inadeguata			
TOTALE	820	35,6	18,3	15,0	21,6	49,4	
Dirigenti, professioni con elevata specializzazione e tecnici	Dirigenti e direttori	--	-	-	-	-	
	Specialisti in scienze informatiche, fisiche e chimiche	--	--	--	--	--	
	Progettisti, ingegneri e professioni assimilate	--	--	--	--	--	
	Farmacisti, biologi e altri specialisti delle scienze della vita	--	--	--	--	--	
	Medici e altri specialisti della salute	--	--	--	--	--	
	Tecnici della sanità, dei servizi sociali e dell'istruzione	40	57,5	45,0	12,5	52,5	45,0
	Specialisti in scienze economiche e gestionali di impresa	--	--	--	--	--	--
	Tecnici amministrativi, finanziari e della gestione della produzione	--	--	--	--	--	--
	Tecnici delle vendite, del marketing e della distribuzione commerciale	40	18,4	2,6	15,8	50,0	28,9
	Specialisti in discipline artistiche e in scienze umane e sociali	--	-	-	-	-	-
	Specialisti della formazione e insegnanti	--	--	--	--	--	--
	Tecnici dei servizi alle persone	--	--	--	--	--	--
Tecnici in campo informatico, ingegneristico e della produzione	30	53,1	28,1	21,9	43,8	46,9	
Impiegati, professioni commerciali e nei servizi	Addetti accoglienza, informazione e assistenza della clientela	30	14,3	0,0	14,3	7,1	10,7
	Personale di amministrazione, di segreteria e dei servizi generali	40	27,3	27,3	0,0	22,7	47,7
	Addetti alla gestione dei magazzini, della logistica e degli acquisti	--	--	--	--	--	--
	Commessi e altro personale qualificato nella grande distribuzione	--	--	--	--	--	--
	Commessi e altro personale qualificato in negozi ed esercizi all'ingrosso	40	30,6	0,0	22,2	0,0	44,4
	Cuochi, camerieri e altre professioni dei servizi turistici	40	24,3	16,2	5,4	0,0	59,5
	Operatori dell'assistenza sociale, in istituzioni o domiciliari	30	40,0	16,0	12,0	36,0	64,0
	Operatori della cura estetica	--	--	--	--	--	--
	Professioni specifiche nei servizi di sicurezza, vigilanza e custodia	--	--	--	--	--	--
	Professioni specifiche degli altri servizi alle persone	--	-	-	-	-	-
Operai specializzati e conduttori di impianti e macchine	Operai specializzati nell'edilizia e nella manutenzione degli edifici	40	54,1	24,3	29,7	2,7	81,1
	Operai specializzati e conduttori di impianti nell'industria alimentare	--	--	--	--	--	--
	Operai specializzati e condutt. di impianti nelle ind. tessili, abbigl. calzature	--	--	--	--	--	--
	Operai nelle attività metalmeccaniche ed elettromeccaniche	70	43,2	21,6	21,6	17,6	56,8
	Operai nelle attività metalmeccaniche richiesti in altri settori	30	16,7	3,3	6,7	13,3	40,0
	Operai specializzati nelle industrie del legno e della carta	--	--	--	--	--	--
	Operai specializzati nelle industrie chimiche e della plastica	--	--	--	--	--	--
	Operai specializzati in altre attività industriali	20	36,4	0,0	36,4	0,0	22,7
	Conduttori di mezzi di trasporto	100	47,5	32,7	11,9	10,9	72,3
	Conduttori di macchinari mobili	40	10,3	7,7	2,6	5,1	89,7
Professioni non qualificate	Personale generico nelle costruzioni	--	--	--	--	--	
	Personale non qualificato nella logistica, facchini e corrieri	60	25,0	6,7	18,3	38,3	28,3
	Personale non qualificato nelle attività commerciali e nei servizi	--	--	--	--	--	--
	Personale non qualificato nei servizi di pulizia e in altri servizi alle persone	40	50,0	18,4	31,6	2,6	42,1
	Personale non qualificato nelle attività industriali e assimilati	--	--	--	--	--	--

Valori assoluti sono arrotondati alle decime. I totali possono non coincidere con la somma dei singoli valori.

Il segno (-) indica l'assenza di entrate nell'incrocio indicato. Il segno (--) indica un valore statisticamente non significativo. I totali comprendono comunque i dati non esposti.

(*) Il totale delle difficoltà di reperimento comprende anche la modalità residuale "altri motivi", non esposta nella tavola.

Fonte: Unioncamere - ANPAL, Sistema Informativo Excelsior, 2020

Tavola 5 - Competenze richieste ai lavoratori previsti in entrata per gruppo professionale

Piacenza

Dicembre 2020

		Entrate (v.a.)	di cui (%):	
			applicherà soluzioni creative e innovative	coordinerà altre persone
Dirigenti, professioni con elevata specializzazione e tecnici	TOTALE	820	19,8	13,0
	Dirigenti e direttori	--	-	-
	Specialisti in scienze informatiche, fisiche e chimiche	--	--	--
	Progettisti, ingegneri e professioni assimilate	--	--	--
	Farmacisti, biologi e altri specialisti delle scienze della vita	--	--	--
	Medici e altri specialisti della salute	--	--	--
	Tecnici della sanità, dei servizi sociali e dell'istruzione	40	32,5	32,5
	Specialisti in scienze economiche e gestionali di impresa	--	--	--
	Tecnici amministrativi, finanziari e della gestione della produzione	--	--	--
	Tecnici delle vendite, del marketing e della distribuzione commerciale	40	68,4	13,2
	Specialisti in discipline artistiche e in scienze umane e sociali	--	-	-
	Specialisti della formazione e insegnanti	--	--	--
	Tecnici dei servizi alle persone	--	--	--
	Tecnici in campo informatico, ingegneristico e della produzione	30	78,1	37,5
Impiegati, professioni commerciali e nei servizi	Addetti accoglienza, informazione e assistenza della clientela	30	0,0	0,0
	Personale di amministrazione, di segreteria e dei servizi generali	40	20,5	18,2
	Addetti alla gestione dei magazzini, della logistica e degli acquisti	--	--	--
	Commessi e altro personale qualificato nella grande distribuzione	--	--	--
	Commessi e altro personale qualificato in negozi ed esercizi all'ingrosso	40	30,6	8,3
	Cuochi, camerieri e altre professioni dei servizi turistici	40	10,8	5,4
	Operatori dell'assistenza sociale, in istituzioni o domiciliari	30	16,0	0,0
	Operatori della cura estetica	--	--	--
	Professioni specifiche nei servizi di sicurezza, vigilanza e custodia	--	--	--
	Professioni specifiche degli altri servizi alle persone	--	-	-
Operai specializzati e conduttori di impianti e macchine	Operai specializzati nell'edilizia e nella manutenzione degli edifici	40	2,7	0,0
	Operai specializzati e conduttori di impianti nell'industria alimentare	--	--	--
	Operai specializzati e condutt. di impianti nelle ind. tessili, abbigl. calzature	--	--	--
	Operai nelle attività metalmeccaniche ed elettromeccaniche	70	10,8	20,3
	Operai nelle attività metalmeccaniche richiesti in altri settori	30	13,3	13,3
	Operai specializzati nelle industrie del legno e della carta	--	--	--
	Operai specializzati nelle industrie chimiche e della plastica	--	--	--
	Operai specializzati in altre attività industriali	20	4,5	0,0
	Conduttori di mezzi di trasporto	100	5,0	10,9
	Conduttori di macchinari mobili	40	0,0	0,0
Professioni non qualificate	Personale generico nelle costruzioni	--	--	--
	Personale non qualificato nella logistica, facchini e corrieri	60	0,0	0,0
	Personale non qualificato nelle attività commerciali e nei servizi	--	--	--
	Personale non qualificato nei servizi di pulizia e in altri servizi alle persone	40	21,1	36,8
	Personale non qualificato nelle attività industriali e assimilati	--	--	--

Valori assoluti sono arrotondati alle decime. I totali possono non coincidere con la somma dei singoli valori.

Il segno (-) indica l'assenza di entrate nell'incrocio indicato. Il segno (--) indica un valore statisticamente non significativo. I totali comprendono comunque i dati non esposti.

Fonte: Unioncamere - ANPAL, Sistema Informativo Excelsior, 2020

Tavola 6 - Lavoratori previsti in entrata per gruppo professionale secondo il livello di istruzione

Piacenza

Dicembre 2020

	Entrate previste (v.a.)	di cui (%):			
		laurea	diploma	qualifica profes.	nessun titolo di studio
TOTALE	820	16,0	31,5	24,3	28,2
Dirigenti, professioni con elevata specializzazione e tecnici	Dirigenti e direttori	-	-	-	-
	Specialisti in scienze informatiche, fisiche e chimiche	--	--	--	--
	Progettisti, ingegneri e professioni assimilate	--	--	--	--
	Farmacisti, biologi e altri specialisti delle scienze della vita	--	--	--	--
	Medici e altri specialisti della salute	--	--	--	--
	Tecnici della sanità, dei servizi sociali e dell'istruzione	40	100,0	0,0	0,0
	Specialisti in scienze economiche e gestionali di impresa	--	--	--	--
	Tecnici amministrativi, finanziari e della gestione della produzione	--	--	--	--
	Tecnici delle vendite, del marketing e della distribuzione commerciale	40	63,2	36,8	0,0
	Specialisti in discipline artistiche e in scienze umane e sociali	-	-	-	-
	Specialisti della formazione e insegnanti	--	--	--	--
	Tecnici dei servizi alle persone	--	--	--	--
Tecnici in campo informatico, ingegneristico e della produzione	30	34,4	62,5	3,1	
Impiegati, professioni commerciali e nei servizi	Addetti accoglienza, informazione e assistenza della clientela	30	0,0	32,1	67,9
	Personale di amministrazione, di segreteria e dei servizi generali	40	4,5	88,6	6,8
	Addetti alla gestione dei magazzini, della logistica e degli acquisti	--	--	--	--
	Commessi e altro personale qualificato nella grande distribuzione	--	--	--	--
	Commessi e altro personale qualificato in negozi ed esercizi all'ingrosso	40	0,0	69,4	5,6
	Cuochi, camerieri e altre professioni dei servizi turistici	40	0,0	8,1	24,3
	Operatori dell'assistenza sociale, in istituzioni o domiciliari	30	0,0	100,0	0,0
	Operatori della cura estetica	--	--	--	--
	Professioni specifiche nei servizi di sicurezza, vigilanza e custodia	--	--	--	--
	Professioni specifiche degli altri servizi alle persone	-	-	-	-
Operai specializzati e conduttori di impianti e macchine	Operai specializzati nell'edilizia e nella manutenzione degli edifici	40	0,0	13,5	40,5
	Operai specializzati e conduttori di impianti nell'industria alimentare	--	--	--	--
	Operai specializzati e condutt. di impianti nelle ind. tessili, abbigl. calzature	--	--	--	--
	Operai nelle attività metalmeccaniche ed elettromeccaniche	70	0,0	32,4	39,2
	Operai nelle attività metalmeccaniche richiesti in altri settori	30	0,0	73,3	26,7
	Operai specializzati nelle industrie del legno e della carta	--	--	--	--
	Operai specializzati nelle industrie chimiche e della plastica	--	--	--	--
	Operai specializzati in altre attività industriali	20	0,0	36,4	0,0
	Conduttori di mezzi di trasporto	100	0,0	6,9	36,6
Conduttori di macchinari mobili	40	0,0	35,9	35,9	
Professioni non qualificate	Personale generico nelle costruzioni	--	--	--	--
	Personale non qualificato nella logistica, facchini e corrieri	60	0,0	3,3	46,7
	Personale non qualificato nelle attività commerciali e nei servizi	--	--	--	--
	Personale non qualificato nei servizi di pulizia e in altri servizi alle persone	40	0,0	15,8	15,8
	Personale non qualificato nelle attività industriali e assimilati	--	--	--	--

Valori assoluti sono arrotondati alle decime. I totali possono non coincidere con la somma dei singoli valori.

Il segno (-) indica l'assenza di entrate nell'incrocio indicato. Il segno (--) indica un valore statisticamente non significativo. I totali comprendono comunque i dati non esposti.

Fonte: Unioncamere - ANPAL, Sistema Informativo Excelsior, 2020

Tavola 7 - I titoli di studio richiesti dalle imprese secondo la difficoltà di reperimento e l'esperienza richiesta

Piacenza	Entrate previste (v.a.)	Dicembre 2020				
		di cui con (%) difficoltà di reperimento			esperienza	
		Totale	per mancanza di candidati	per preparazione inadeguata	nella profes- sione	nel settore
TOTALE	820	35,6	18,3	15,0	21,6	49,4
Livello universitario	130	43,1	27,7	12,3	57,7	37,7
Indirizzo economico	30	12,5	0,0	9,4	71,9	15,6
Indirizzo sanitario e paramedico	20	62,5	62,5	0,0	70,8	29,2
Altri indirizzi	70	50,0	28,4	17,6	47,3	50,0
Livello secondario e post-secondario	260	29,2	14,0	12,5	17,5	45,5
Tecnologico (ex istituto tecnico industriale)	100	23,7	9,3	12,4	12,4	42,3
Tecnico-economico/turistico (ex ragioneria)	60	26,3	21,1	3,5	22,8	36,8
Professionale - servizi/turismo	30	20,7	6,9	13,8	6,9	62,1
Professionale - assistenza/sanità	30	40,0	16,0	12,0	36,0	64,0
Altri indirizzi	50	42,9	18,4	22,4	18,4	42,9
Qualifica di formazione o diploma professionale	200	38,4	24,7	13,1	10,1	56,6
Indirizzo industriale	140	44,9	27,2	17,6	11,0	64,0
Indirizzo commerciale turismo/servizi	50	21,6	17,6	2,0	9,8	29,4
Altri indirizzi	--	--	--	--	--	--
Nessun titolo di studio	230	36,1	12,2	20,9	15,7	54,3

Valori assoluti sono arrotondati alle decine. I totali possono non coincidere con la somma dei singoli valori.

Il segno (-) indica l'assenza di entrate nell'incrocio indicato. Il segno (--) indica un valore statisticamente non significativo. I totali comprendono comunque i dati non esposti.

Fonte: Unioncamere - ANPAL, Sistema Informativo Excelsior, 2020

SEZIONE B

Lavoro in provincia:
le tendenze settoriali

Tavola 8 - Lavoratori previsti in entrata dalle imprese nel mese di dicembre 2020 e nel trimestre dicembre 2020 - febbraio 2021

Piacenza

	Entrate previste			
	Dicembre 2020		Totale dic 2020 - feb 2021	
	(v.a.)	distr. X 1000	(v.a.)	distr. X 1000
TOTALE	820	1.000,0	3.710	1.000,0
INDUSTRIA	240	292,0	1.050	281,9
Industria manifatturiera e Public utilities	200	242,9	840	226,9
Costruzioni	40	49,1	200	55,0
SERVIZI	580	708,0	2.670	718,1
Commercio	90	114,1	440	119,4
Servizi di alloggio e ristorazione; servizi turistici	40	47,9	280	74,6
Servizi alle imprese	350	427,0	1.570	423,1
Servizi alle persone	100	119,0	380	101,1
CLASSE DIMENSIONALE				
1-49 dipendenti	420	515,3	1.850	497,4
50-249 dipendenti	180	216,0	660	176,8
250 dipendenti e oltre	220	268,7	1.210	325,8

Valori assoluti sono arrotondati alle decine. I totali possono non coincidere con la somma dei singoli valori.

Il segno (-) indica l'assenza di entrate nell'incrocio indicato. Il segno (--) indica un valore statisticamente non significativo. I totali comprendono comunque i dati non esposti.

Fonte: Unioncamere - ANPAL, Sistema Informativo Excelsior, 2020

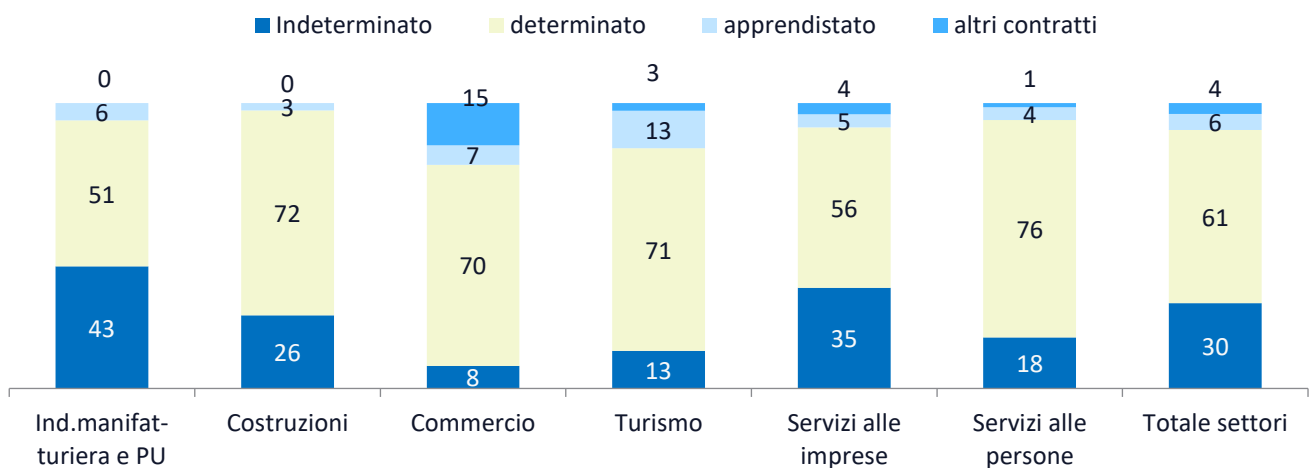
Tavola 9 - Lavoratori previsti in entrata per settore di attività secondo la tipologia contrattuale

Piacenza

Dicembre 2020

	Entrate previste (v.a.)	di cui:			
		personale dipendente	lavoratori somministrati	collaboratori	altri lavoratori non alle dipendenze
TOTALE	820	80,5	13,4	2,5	3,7
INDUSTRIA	240	86,1	12,2	--	--
Ind.manifatturiera e Public Utilities	200	83,8	14,1	--	--
Costruzioni	40	97,5	--	-	-
SERVIZI	580	78,2	13,9	3,1	4,9
Commercio	90	94,6	--	--	-
Turismo	40	97,4	-	--	-
Servizi alle imprese	350	74,1	21,3	--	--
Servizi alle persone	100	69,1	--	--	25,8
CLASSE DIMENSIONALE					
1-49 dipendenti	420	87,1	6,0	1,4	5,5
50-249 dipendenti	180	79,5	19,9	--	-
250 dipendenti e oltre	220	68,5	22,4	--	--

I valori assoluti sono arrotondati alle decime. A causa di questi arrotondamenti, i totali possono non coincidere con la somma dei singoli valori. Il segno (-) indica l'assenza di imprese nell'incrocio indicato. Il segno (--) indica un valore statisticamente non significativo. I totali comprendono comunque i dati non esposti.

ENTRATE DI PERSONALE DIPENDENTE PER SETTORE DI ATTIVITA' E TIPOLOGIA CONTRATTUALE (%)


Fonte: Unioncamere - ANPAL, Sistema Informativo Excelsior, 2020

APPENDICE

Analisi dei dati relativi all'impatto
sulle imprese dell'emergenza
sanitaria Covid-19

Indice delle tavole Covid-19



SEZIONE A Impatto sulle imprese dell'emergenza sanitaria Covid-19

Tavola 1 - Situazione dell'impresa a seguito dell'emergenza sanitaria COVID-19* e delle disposizioni normative di lockdown, per settore, ripartizione territoriale e classe dimensionale (quote % sul totale imprese)

Graph 1 - Situazione dell'impresa a seguito dell'emergenza sanitaria COVID-19* e delle disposizioni normative di lockdown, per settore, ripartizione territoriale e classe dimensionale (quote % sul totale imprese)

Tavola 2 - Periodo previsto dalle imprese, secondo le aspettative e conoscenze del mercato di riferimento, entro il quale l'attività potrà riprendere a livelli accettabili, per settore, ripartizione territoriale e classe dimensionale (quote % sulle Imprese ancora in fase di recupero)*

Graph 2 - Periodo previsto dalle imprese, secondo le aspettative e conoscenze del mercato di riferimento, entro il quale l'attività potrà riprendere a livelli accettabili, per settore, ripartizione territoriale e classe dimensionale (quote % sulle Imprese ancora in fase di recupero)*

Tavola 3 - Imprese che prevedono di proseguire l'attività a seguito dell'emergenza sanitaria COVID-19 e previsioni di andamento occupazionale nel 2° semestre 2020 rispetto allo stesso periodo dell'anno precedente, per settore, ripartizione territoriale e classe dimensionale (quote % sulle imprese in attività)*

Tavola 4 - Imprese che prevedono di proseguire l'attività a seguito dell'emergenza sanitaria COVID-19 e che prevedono problemi di liquidità nei prossimi sei mesi, per settore, ripartizione territoriale e classe dimensionale (quote % sulle imprese in attività)*

SEZIONE B Presenza sui mercati esteri e investimenti digitali delle imprese post emergenza sanitaria Covid19

Tavola 5 - Situazione a seguito dell'emergenza sanitaria COVID-19 e delle disposizioni normative di lockdown e tempi previsti per il recupero* secondo la presenza delle imprese sui mercati esteri (quote % sul totale imprese)

Tavola 6 - Situazione a seguito dell'emergenza sanitaria COVID-19 e delle disposizioni normative di lockdown e tempi previsti per il recupero* secondo il grado di coinvolgimento delle imprese nella trasformazione digitale (quote % sul totale imprese)

SEZIONE A

Impatto sulle imprese
dell'emergenza sanitaria
Covid-19

**Tavola 1 - Situazione dell'impresa a seguito dell'emergenza sanitaria COVID-19* e delle disposizioni normative di lockdown, per settore, ripartizione territoriale e classe dimensionale (quote % sul totale imprese)**

Piacenza

	Imprese totali (v.a.)	Imprese con attività a regimi simili a quelli pre-emergenza	Imprese con attività a regime ridotto	Imprese con attività sospesa e/o per cui si valuta la chiusura
TOTALE	7.100	3.270	3.620	210
		46,0	51,0	3,0
INDUSTRIA	2.080	54,3	43,5	2,2
Industrie alimentari, delle bevande e del tabacco	190	66,8	30,6	-
Industrie tessili, dell'abbigliamento e calzature	60	-	82,5	-
Industrie del legno e del mobile	70	52,9	47,1	-
Industrie della carta, cartotecnica e stampa	50	50,0	50,0	-
Industrie chimico-farmaceutiche, della plastica e della gomma	60	54,5	43,6	-
Industrie estrattive e della lavorazione dei minerali non metalliferi	50	74,1	-	-
Industrie metallurgiche e dei prodotti in metallo	420	49,6	48,4	-
Industrie meccaniche ed elettroniche	410	48,9	48,9	-
Altre industrie	70	62,1	30,3	-
Costruzioni	710	58,4	39,5	-
SERVIZI	5.020	42,6	54,1	3,3
Commercio	1.860	52,3	45,7	2,0
Servizi di alloggio e ristorazione; servizi turistici	1.110	17,5	76,5	6,0
Servizi di trasporto, logistica e magazzinaggio	470	57,6	41,9	-
Servizi informatici e delle telecomunicazioni	220	69,2	28,1	-
Servizi avanzati di supporto alle imprese	280	47,1	52,2	-
Servizi finanziari e assicurativi	130	73,8	24,6	-
Servizi operativi di supporto alle imprese e alle persone	280	44,3	49,3	-
Servizi alle persone	680	29,7	65,7	4,6
RIPARTIZIONE TERRITORIALE				
Emilia Romagna	112.080	48,3	49,0	2,7
ITALIA	1.382.990	41,6	54,8	3,6
CLASSE DIMENSIONALE				
1-9 dipendenti	5.340	43,2	53,5	3,3
10-49 dipendenti	1.120	53,7	45,2	-
50-249 dipendenti	330	54,2	42,2	-
250 dipendenti e oltre	310	59,0	38,4	-

* Le informazioni fanno riferimento alla data di realizzazione dell'indagine, dal 19 ottobre al 2 novembre 2020

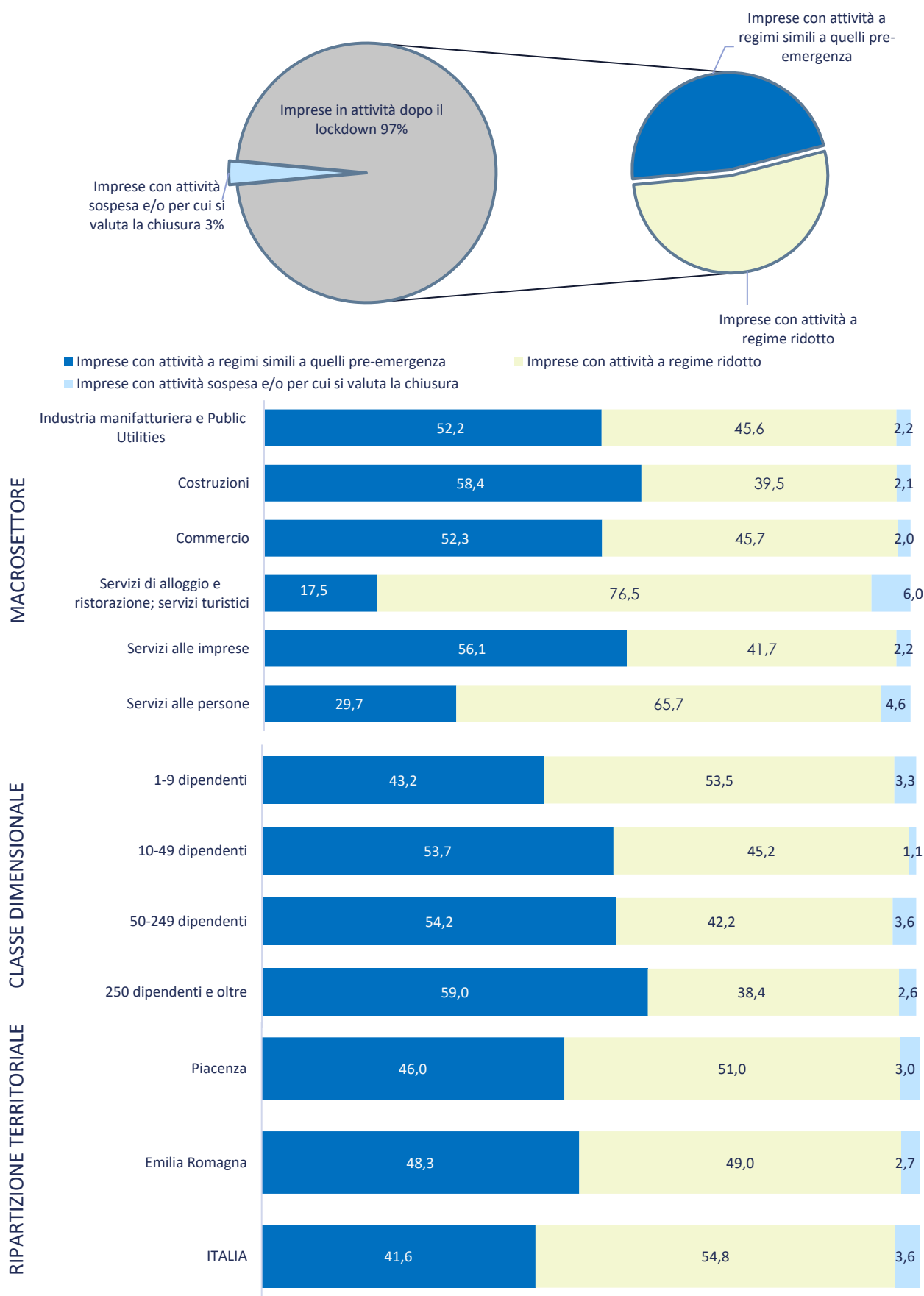
Il segno (--) indica l'assenza di entrate nell'incrocio indicato, il segno (-) un valore statisticamente non significativo. I totali comprendono comunque i dati non esposti.

Valori assoluti arrotondati alle decine. I totali possono non coincidere con la somma dei singoli valori.

Fonte: Unioncamere - ANPAL, Sistema Informativo Excelsior, 2020



Graph 1 - Situazione dell'impresa a seguito dell'emergenza sanitaria COVID-19* e delle disposizioni normative di lockdown, per settore, ripartizione territoriale e classe dimensionale (quote % sul totale imprese)



* Le informazioni fanno riferimento alla data di realizzazione dell'indagine, dal 19 ottobre al 2 novembre 2020

**Tavola 2 - Periodo previsto dalle imprese, secondo le aspettative e conoscenze del mercato di riferimento, entro il quale l'attività potrà riprendere a livelli accettabili, per settore, ripartizione territoriale e classe dimensionale (quote % sulle imprese ancora in fase di recupero) ***

Piacenza

	Imprese ancora in fase di recupero	di cui, secondo il periodo di recupero previsto:		
		entro l'anno 2020	entro i primi 6 mesi del 2021	entro il secondo semestre 2021
TOTALE	5.830	420	1.590	3.810
		7,3	27,2	65,5
INDUSTRIA	1.720	9,5	29,0	61,5
Industrie alimentari, delle bevande e del tabacco	80	-	-	68,3
Industrie tessili, dell'abbigliamento e calzature	60	-	-	82,0
Industrie del legno e del mobile	70	-	47,8	47,8
Industrie della carta, cartotecnica e stampa	40	-	-	60,5
Industrie chimico-farmaceutiche, della plastica e della gomma	40	-	-	61,4
Industrie estrattive e della lavorazione dei minerali non metalliferi	50	-	-	63,5
Industrie metallurgiche e dei prodotti in metallo	390	8,2	26,0	65,7
Industrie meccaniche ed elettroniche	340	7,1	28,7	64,2
Altre industrie	50	-	-	52,1
Costruzioni	600	12,1	31,4	56,5
SERVIZI	4.110	6,4	26,5	67,1
Commercio	1.460	8,5	30,7	60,7
Servizi di alloggio e ristorazione; servizi turistici	1.030	3,4	21,2	75,4
Servizi di trasporto, logistica e magazzinaggio	400	13,4	32,6	54,0
Servizi informatici e delle telecomunicazioni	150	-	37,1	58,3
Servizi avanzati di supporto alle imprese	200	-	18,5	80,0
Servizi finanziari e assicurativi	60	-	-	67,2
Servizi operativi di supporto alle imprese e alle persone	200	-	28,1	67,5
Servizi alle persone	620	4,7	20,6	74,7
RIPARTIZIONE TERRITORIALE				
Emilia Romagna	90.360	9,3	28,5	62,2
ITALIA	1.143.630	8,0	27,2	64,8
CLASSE DIMENSIONALE				
1-9 dipendenti	4.440	6,6	26,4	67,0
10-49 dipendenti	880	11,0	29,2	59,8
50-249 dipendenti	270	7,4	30,1	62,5
250 dipendenti e oltre	230	-	33,2	60,7

* Le informazioni fanno riferimento alla data di realizzazione dell'indagine, dal 19 ottobre al 2 novembre 2020

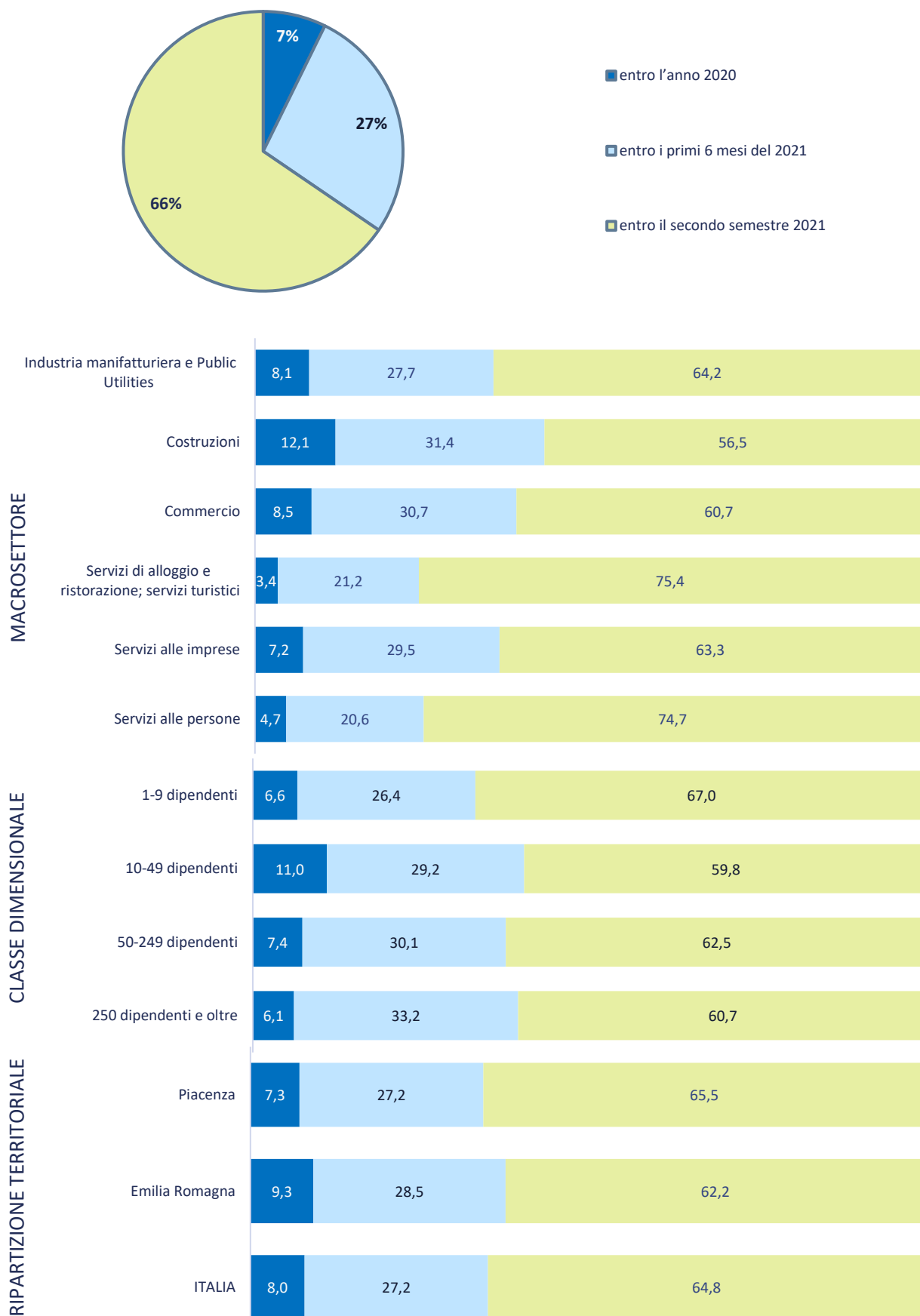
Il segno (--) indica l'assenza di entrate nell'incrocio indicato, il segno (-) un valore statisticamente non significativo. I totali comprendono comunque i dati non esposti.

Valori assoluti arrotondati alle decine. I totali possono non coincidere con la somma dei singoli valori.

Fonte: Unioncamere - ANPAL, Sistema Informativo Excelsior, 2020



Graph 2 - Periodo previsto dalle imprese, secondo le aspettative e conoscenze del mercato di riferimento, entro il quale l'attività potrà riprendere a livelli accettabili, per settore, ripartizione territoriale e classe dimensionale (quote % sulle Imprese ancora in fase di recupero)*



* Le informazioni fanno riferimento alla data di realizzazione dell'indagine, dal 19 ottobre al 2 novembre 2020

**Tavola 3 - Imprese che prevedono di proseguire l'attività a seguito dell'emergenza sanitaria COVID-19 e previsioni di andamento occupazionale nel 2° semestre 2020 rispetto allo stesso periodo dell'anno precedente, per settore, ripartizione territoriale e classe dimensionale (quote % sulle imprese in attività) ***

Piacenza

	Imprese in attività (v.a.)**	Andamento occupazionale		
		in diminuzione	stazionario	in aumento
TOTALE	6.920	990	5.710	220
		14,3	82,5	3,2
INDUSTRIA	2.030	12,0	85,7	2,3
Industrie alimentari, delle bevande e del tabacco	190	-	93,7	-
Industrie tessili, dell'abbigliamento e calzature	60	-	96,8	--
Industrie del legno e del mobile	70	-	97,1	--
Industrie della carta, cartotecnica e stampa	50	-	80,0	-
Industrie chimico-farmaceutiche, della plastica e della gomma	50	--	100,0	--
Industrie estrattive e della lavorazione dei minerali non metalliferi	50	-	92,5	-
Industrie metallurgiche e dei prodotti in metallo	410	17,7	81,8	-
Industrie meccaniche ed elettroniche	400	11,6	86,1	-
Altre industrie	60	-	90,2	--
Costruzioni	690	13,9	81,8	4,3
SERVIZI	4.880	15,3	81,1	3,6
Commercio	1.830	11,4	84,6	4,0
Servizi di alloggio e ristorazione; servizi turistici	1.050	29,1	68,4	2,5
Servizi di trasporto, logistica e magazzino	470	12,1	82,8	5,1
Servizi informatici e delle telecomunicazioni	220	-	89,4	-
Servizi avanzati di supporto alle imprese	280	7,9	86,6	-
Servizi finanziari e assicurativi	120	19,4	79,0	-
Servizi operativi di supporto alle imprese e alle persone	270	11,3	87,5	-
Servizi alle persone	650	13,2	83,3	3,5
RIPARTIZIONE TERRITORIALE				
Emilia Romagna	110.090	17,8	77,3	4,9
ITALIA	1.354.220	17,3	77,8	4,9
CLASSE DIMENSIONALE				
1-9 dipendenti	5.190	15,1	81,7	3,2
10-49 dipendenti	1.110	14,5	81,7	3,8
50-249 dipendenti	320	-	94,4	-
250 dipendenti e oltre	300	10,4	86,3	-

* Le informazioni fanno riferimento alla data di realizzazione dell'indagine, dal 19 ottobre al 2 novembre 2020

** Non sono comprese le imprese che sono in fase di valutazione della chiusura delle attività.

Il segno (--) indica l'assenza di entrate nell'incrocio indicato, il segno (-) un valore statisticamente non significativo. I totali comprendono comunque i dati non esposti.

Valori assoluti arrotondati alle decine. I totali possono non coincidere con la somma dei singoli valori.

**Tavola 4 - Imprese che prevedono di proseguire l'attività a seguito dell'emergenza sanitaria COVID-19 e che prevedono problemi di liquidità nei prossimi sei mesi, per settore, ripartizione territoriale e classe dimensionale (quote % sulle imprese in attività)***

Piacenza

	Imprese in attività (v.a.)**	Imprese senza problemi di liquidità*	Imprese con problemi di liquidità*
TOTALE	6.920	3.820 55,1	3.100 44,9
INDUSTRIA	2.030	63,6	36,4
Industrie alimentari, delle bevande e del tabacco	190	77,2	22,8
Industrie tessili, dell'abbigliamento e calzature	60	41,9	58,1
Industrie del legno e del mobile	70	71,4	28,6
Industrie della carta, cartotecnica e stampa	50	56,0	44,0
Industrie chimico-farmaceutiche, della plastica e della gomma	50	87,0	-
Industrie estrattive e della lavorazione dei minerali non metalliferi	50	77,4	-
Industrie metallurgiche e dei prodotti in metallo	410	59,7	40,3
Industrie meccaniche ed elettroniche	400	66,0	34,0
Altre industrie	60	80,3	-
Costruzioni	690	58,2	41,8
SERVIZI	4.880	51,6	48,4
Commercio	1.830	55,3	44,7
Servizi di alloggio e ristorazione; servizi turistici	1.050	30,3	69,7
Servizi di trasporto, logistica e magazzinaggio	470	55,7	44,3
Servizi informatici e delle telecomunicazioni	220	63,0	37,0
Servizi avanzati di supporto alle imprese	280	76,5	23,5
Servizi finanziari e assicurativi	120	80,6	19,4
Servizi operativi di supporto alle imprese e alle persone	270	74,7	25,3
Servizi alle persone	650	43,3	56,7
RIPARTIZIONE TERRITORIALE			
Emilia Romagna	110.090	51,7	48,3
ITALIA	1.354.220	43,6	56,4
CLASSE DIMENSIONALE			
1-9 dipendenti	5.190	50,9	49,1
10-49 dipendenti	1.110	65,1	34,9
50-249 dipendenti	320	74,2	25,8
250 dipendenti e oltre	300	72,2	27,8

* Le informazioni fanno riferimento alla data di realizzazione dell'indagine, dal 19 ottobre al 2 novembre 2020

** Non sono comprese le imprese che sono in fase di valutazione della chiusura delle attività.

Il segno (-) indica l'assenza di entrate nell'incrocio indicato o un valore statisticamente non significativo. I totali comprendono comunque i dati non esposti.

Valori assoluti arrotondati alle decine. I totali possono non coincidere con la somma dei singoli valori.

Fonte: Unioncamere - ANPAL, Sistema Informativo Excelsior, 2020

SEZIONE B

Presenza sui mercati esteri e
investimenti digitali delle imprese
post emergenza sanitaria Covid19

**Tavola 5 - Situazione a seguito dell'emergenza sanitaria COVID-19 e delle disposizioni normative di lockdown e tempi previsti per il recupero* secondo la presenza delle imprese sui mercati esteri (quote % sul totale imprese)**

Piacenza

	Imprese totali	Imprese esportatrici	Imprese non esportatrici
SITUAZIONE DELL'IMPRESA			
Imprese in attività a regimi simili a quelli pre-emergenza	46,0	50,2	45,5
Imprese in attività a regime ridotto	51,0	47,7	51,5
Imprese con attività sospesa e/o per cui si valuta la chiusura	3,0	-	3,1
PERIODO DI RECUPERO PREVISTO			
Imprese ancora in fase di recupero:	82,1	82,8	82,0
<i>di cui, secondo il periodo di recupero previsto:</i>			
<i>(quote % su imprese ancora in fase di recupero)</i>			
<i>entro l'anno 2020</i>	7,3	9,1	7,0
<i>entro i primi 6 mesi del 2021</i>	27,2	31,5	26,7
<i>entro il secondo semestre 2021</i>	65,5	59,4	66,3

* Le informazioni fanno riferimento alla data di realizzazione dell'indagine, dal 19 ottobre al 2 novembre 2020

Il segno (--) indica l'assenza di entrate nell'incrocio indicato, il segno (-) un valore statisticamente non significativo. I totali comprendono comunque i dati non esposti.

Fonte: Unioncamere - ANPAL, Sistema Informativo Excelsior, 2020



Tavola 6 - Situazione a seguito dell'emergenza sanitaria COVID-19 e delle disposizioni normative di lockdown e tempi previsti per il recupero* secondo il grado di coinvolgimento delle imprese nella trasformazione digitale (quote % sul totale imprese)

Piacenza

	Imprese totali	Imprese digitali ¹	Imprese in transizione digitale ¹	Imprese non digitali ¹
SITUAZIONE DELL'IMPRESA				
Imprese in attività a regimi simili a quelli pre-emergenza	46,0	54,9	45,8	43,7
Imprese in attività a regime ridotto	51,0	43,0	51,6	52,9
Imprese con attività sospesa e/o per cui si valuta la chiusura	3,0	2,1	2,6	3,3
PERIODO DI RECUPERO PREVISTO				
Imprese ancora in fase di recupero:	82,1	77,8	80,9	83,8
<i>di cui, secondo il periodo di recupero previsto:</i>				
<i>(quote % su imprese ancora in fase di recupero)</i>				
<i>entro l'anno 2020</i>	7,3	4,8	7,5	7,8
<i>entro i primi 6 mesi del 2021</i>	27,2	29,8	25,8	27,2
<i>entro il secondo semestre 2021</i>	65,5	65,4	66,7	64,9

1) Sono definite "digitali" quelle imprese che hanno adottato piani di investimenti integrati tra i diversi ambiti della trasformazione digitale. Sono definite "in transizione digitale" quelle imprese che hanno adottato piani di digitalizzazione in maniera non integrata tra i diversi ambiti. Sono definite "non digitali" quelle imprese che non hanno adottato piani di digitalizzazione.

* Le informazioni fanno riferimento alla data di realizzazione dell'indagine, dal 19 ottobre al 2 novembre 2020

Il segno (--) indica l'assenza di entrate nell'incrocio indicato, il segno (-) un valore statisticamente non significativo. I totali comprendono comunque i dati non esposti.

Fonte: Unioncamere - ANPAL, Sistema Informativo Excelsior, 2020