

# EXCELSIOR INFORMA

## I PROGRAMMI OCCUPAZIONALI DELLE IMPRESE RILEVATI DAL SISTEMA DELLE CAMERE DI COMMERCIO



Provincia di Piacenza

Luglio 2020

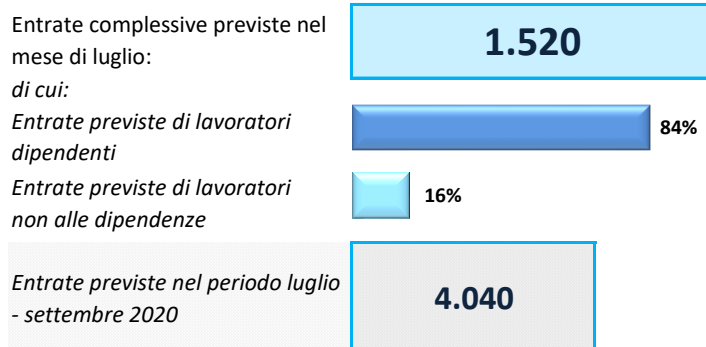
### Introduzione:

Nel 2020 proseguono le rilevazioni mensili del Sistema Informativo Excelsior che, dal 2017, si è innovato sia sotto l'aspetto metodologico che organizzativo per fornire indicazioni tempestive a supporto delle Politiche attive del lavoro. A partire da maggio 2017, infatti, vengono realizzate indagini mensili sulle imprese adottando prioritariamente la tecnica di rilevazione CAWI (Computer Assisted Web Interviewing) e somministrando un questionario incentrato sui profili professionali e sui livelli di istruzione richiesti dalle imprese. La rete delle Camere di commercio e InfoCamere - società di informatica del sistema camerale - assicurano la specifica attività di supporto alle imprese intervistate.

La situazione determinatasi nei mesi di marzo-aprile a seguito dell'epidemia Covid-19 ha impedito nel medesimo periodo il consueto svolgimento delle indagini Excelsior, che sono riprese con il riavvio delle attività produttive delle imprese. Le informazioni di seguito presentate sono basate sui questionari compilati da circa 53.500 imprese - rilevate nel periodo 25 maggio 2020 - 9 giugno 2020.

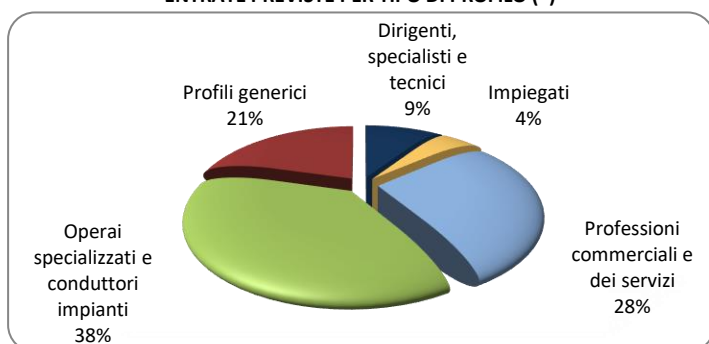
Le analisi del presente bollettino si focalizzano sulle principali caratteristiche delle entrate programmate nel mese di luglio 2020, con uno sguardo sulle tendenze occupazionali per il periodo luglio - settembre 2020.

### Le opportunità di lavoro in provincia nel mese:



Valori assoluti arrotondati alle decine

### ENTRATE PREVISTE PER TIPO DI PROFILO (\*)



(\*) Aggregazioni dei grandi gruppi della classificazione ISTAT delle professioni

### LE PROFESSIONI PIU' DIFFICILI DA REPERIRE IN PROVINCIA NEL MESE

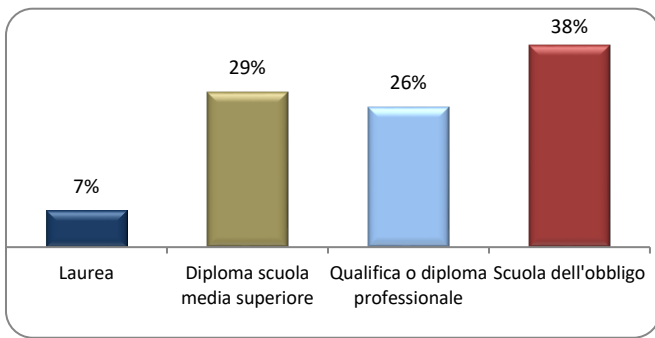
	Entrate previste	di cui diff. reperim.
Conduttori di mezzi di trasporto	150	73,2
Operai specializzati nell'edilizia e nella manutenzione degli edifici	50	69,2
Operai specializzati in altre attività industriali	60	63,6
<b>Totale</b>	<b>1.520</b>	<b>39,3</b>

Valori assoluti arrotondati alle decine.

### In provincia nel mese di luglio nel complesso...

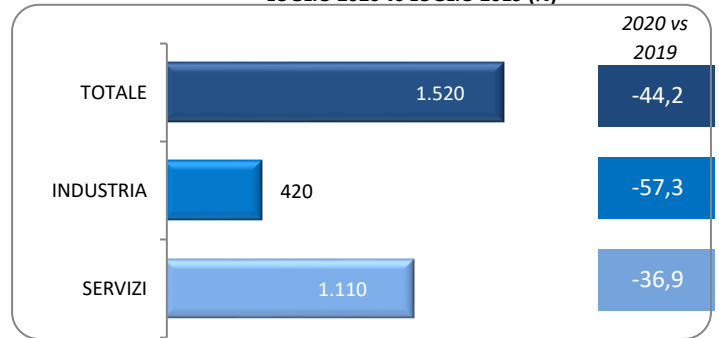
- ... saranno programmate circa 1.520 entrate; nella regione 23.300 e complessivamente in Italia circa 263.000;
- ... nel 23% dei casi le entrate previste saranno stabili, ossia con un contratto a tempo indeterminato o di apprendistato, mentre nel 77% saranno a termine (a tempo determinato o altri contratti con durata predefinita);
- ... le entrate previste si concentreranno per il 73% nel settore dei servizi e per il 58% nelle imprese con meno di 50 dipendenti;
- ... il 9% sarà destinato a dirigenti, specialisti e tecnici, quota inferiore alla media nazionale (15%);
- ... in 39 casi su 100 le imprese prevedono di avere difficoltà a trovare i profili desiderati;
- ... per una quota pari al 36% interesseranno giovani con meno di 30 anni;
- ... il 7% delle entrate previste sarà destinato a personale laureato;
- ... le tre figure professionali più richieste concentreranno il 37% delle entrate complessive previste;
- ... per una quota pari al 65% delle entrate viene richiesta esperienza professionale specifica o nello stesso settore;
- ... le imprese che prevedono assunzioni saranno pari al 11% del totale.

ENTRATE PREVISTE PER LIVELLO DI ISTRUZIONE NEL MESE



ENTRATE PREVISTE NEL MESE E CONFRONTO

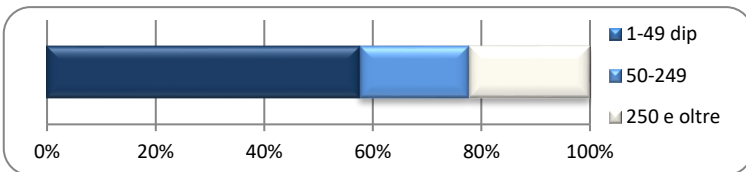
LUGLIO 2020 vs LUGLIO 2019 (%)



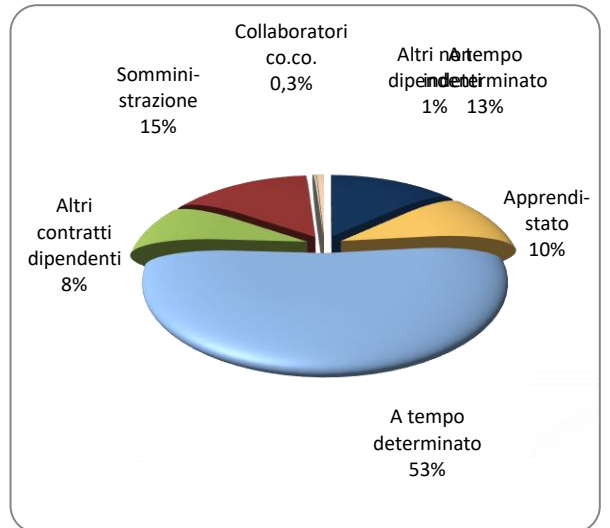
ENTRATE PREVISTE NEL MESE PER AREA AZIENDALE DI INSERIMENTO E ALCUNE CARATTERISTICHE

Area	v.a.	% su tot.	% meno di 30 anni	% difficile reperim.
Area produzione di beni ed erogazione del servizio	650	42,9	33,1	43,7
Aree direzione e servizi generali	40	2,5	50,0	28,9
Area amministrativa	30	2,1	21,9	31,3
Aree commerciali e della vendita	260	17,0	54,7	22,1
Aree tecniche e della progettazione	180	11,6	34,7	37,5
Aree della logistica	370	24,0	29,9	46,0
<b>Totale</b>	<b>1.520</b>	<b>100,0</b>	<b>36,4</b>	<b>39,3</b>

ENTRATE PREVISTE PER CLASSE DIMENSIONALE DI IMPRESA



I CONTRATTI PREVISTI PER LE ENTRATE NEL MESE



ENTRATE PREVISTE NEI PRINCIPALI SETTORI DI ATTIVITA' NEL MESE

Settore	Entrate (v.a.)	Trim. lug - set 2020
Servizi di trasporto, logistica e magazzinaggio	380	850
Servizi di alloggio e ristorazione; servizi turistici	300	790
Industrie alimentari, delle bevande e del tabacco	170	470
Servizi operativi di supporto alle imprese e alle persone	160	390
Servizi alle persone	120	390

Valori assoluti arrotondati alle decine

Nota metodologica:

I dati presentati derivano dall'indagine Excelsior realizzata da Unioncamere in accordo con l'Agenzia Nazionale per le Politiche Attive del Lavoro. L'indagine, che è inserita nel Programma Statistico Nazionale (UCC-00007) tra quelle che prevedono l'obbligo di risposta, dal 2017 è svolta con cadenza mensile. La situazione determinatasi nei mesi di marzo-aprile a seguito dell'epidemia Covid-19 ha interrotto lo svolgimento delle indagini Excelsior presso le imprese, attività che si è poi riavviata con la rilevazione condotta tra il 25 maggio 2020 e 9 giugno 2020. In aggiunta alle informazioni sui programmi di assunzione mensili e trimestrali delle imprese, in questa fase di particolari difficoltà il questionario d'indagine è stato arricchito con una specifica sezione che ha l'obiettivo di monitorare la situazione del tessuto imprenditoriale a seguito dell'emergenza Covid-19. Le informazioni rilevate riguardano gli impatti prodotti dalla crisi sulle imprese e le valutazioni sulle prospettive di recupero, nonché le strategie messe in campo per la ripresa a livello occupazionale e produttivo e la domanda di liquidità e finanziamenti, focalizzandosi sui comportamenti delle imprese abitualmente presenti sui mercati esteri e le imprese più coinvolte nei processi di digitalizzazione. Tutte le informazioni sono presentate nell'Appendice del consueto volume statistico mensile disponibile online (<https://excelsior.unioncamere.net>). La rilevazione ha utilizzato principalmente la tecnica di compilazione in modalità CAWI attraverso le interviste realizzate presso circa 53.500 imprese, campione rappresentativo delle imprese con dipendenti al 2020 dei diversi settori industriali e dei servizi. I risultati dell'indagine sono disponibili a livello nazionale, regionale e provinciale per i settori ottenuti dall'accorpamento di codici di attività economica della classificazione ATECO2007. La ripartizione delle entrate previste per "gruppo professionale" fa riferimento ad opportune aggregazioni dei codici della classificazione ISTAT CP2011.

Excelsior Informa è realizzato da Unioncamere in collaborazione con ANPAL nell'ambito del Sistema Informativo Excelsior.

Per approfondimenti si consulti il sito: <https://excelsior.unioncamere.net> nel quale sono disponibili dati e analisi riferiti a tutte le regioni e a tutte le province.

La riproduzione e/o diffusione parziale o totale delle tavole contenute nella presente pubblicazione è consentita esclusivamente con la citazione completa della fonte: Unioncamere-ANPAL, Sistema Informativo Excelsior.