

NOVEMBRE 2020



UNIONE EUROPEA

Fondo Sociale Europeo
Investiamo nel tuo futuro



Indagine continua di Unioncamere

LA DOMANDA DI LAVORO DELLE IMPRESE

Provincia di Piacenza



UNIONCAMERE



NOTA METODOLOGICA

I dati presentati nel volume derivano dalle rilevazioni mensili del Sistema Informativo Excelsior realizzate da Unioncamere in accordo con l'Agenda Nazionale per le Politiche Attive del Lavoro. L'indagine, che è inserita nel Programma Statistico Nazionale (UCC-00007) tra quelle che prevedono l'obbligo di risposta, dal 2017 è svolta con cadenza mensile.

A vent'anni dalla sua nascita il Sistema Informativo Excelsior si conferma una delle fonti più utilizzate per seguire le dinamiche quali-quantitative della domanda di lavoro. Per sfruttarne al meglio le potenzialità, dal 2017, si è innovato sia sotto l'aspetto metodologico che organizzativo per fornire indicazioni tempestive a supporto delle Politiche attive del lavoro. A partire da maggio 2017, infatti, vengono realizzate indagini mensili sulle imprese adottando prioritariamente la tecnica di rilevazione CAWI (Computer Assisted Web Interviewing) e somministrando un questionario incentrato sui profili professionali e sui livelli di istruzione richiesti dalle imprese. La rete delle Camere di Commercio e InfoCamere - società di informatica del sistema camerale - assicurano la specifica attività di supporto alle imprese intervistate.

La situazione determinatasi nei mesi di marzo-aprile a seguito dell'epidemia Covid-19 ha impedito nel medesimo periodo il consueto svolgimento delle indagini, che sono riprese dal mese di maggio. All'indagine hanno partecipato circa 130.000 imprese, campione rappresentativo delle imprese con dipendenti al 2020 dei diversi settori industriali e dei servizi. I risultati dell'indagine sono disponibili a livello nazionale, regionale e provinciale per i settori economici ottenuti dall'accorpamento di codici di attività economica della classificazione ATECO2007. La ripartizione delle entrate previste per "gruppo professionale" fa riferimento ad opportune aggregazioni dei codici della classificazione ISTAT CP2011.

In questa fase di particolari difficoltà, in aggiunta alle informazioni sui programmi di assunzione mensili e trimestrali delle imprese, il questionario è stato arricchito con una specifica sezione che ha l'obiettivo di monitorare la situazione del tessuto imprenditoriale a seguito dell'emergenza Covid-19. Le informazioni rilevate riguardano gli impatti prodotti dalla crisi sulle imprese e le valutazioni sulle prospettive di recupero, focalizzandosi sui comportamenti delle imprese abitualmente presenti sui mercati esteri e delle imprese più coinvolte nei processi di digitalizzazione.

Le analisi del presente volume si focalizzano sulle principali caratteristiche delle entrate programmate nel mese di novembre 2020, con uno sguardo sulle tendenze occupazionali per il periodo novembre 2020 - gennaio 2021.

Excelsior Informa è realizzato da Unioncamere in collaborazione con ANPAL nell'ambito del Sistema Informativo Excelsior.

Per approfondimenti si consulti il sito: <https://excelsior.unioncamere.net> nel quale sono disponibili dati e analisi riferiti a tutte le regioni e a tutte le province.

La riproduzione e/o diffusione parziale o totale delle tavole contenute nella presente pubblicazione è consentita esclusivamente con la citazione completa della fonte: Unioncamere-ANPAL, Sistema Informativo Excelsior.

Indice delle tavole

SEZIONE A - Quali sono le professioni ricercate dalle imprese?

Tavola 1 - Lavoratori previsti in entrata per grande gruppo professionale

Tavola 2 - Lavoratori previsti in entrata per area aziendale di inserimento e gruppo professionale

Tavola 3 - Lavoratori previsti in entrata per gruppo professionale secondo la classe di età

Tavola 4 - Lavoratori previsti in entrata per gruppo professionale secondo la difficoltà di reperimento e l'esperienza richiesta

Tavola 5 - Competenze richieste ai lavoratori previsti in entrata per gruppo professionale

Tavola 6 - Lavoratori previsti in entrata per gruppo professionale secondo il livello di istruzione

Tavola 7 - I titoli di studio richiesti dalle imprese secondo la difficoltà di reperimento e l'esperienza richiesta

SEZIONE B - Lavoro in provincia: le tendenze settoriali

Tavola 8 - Lavoratori previsti in entrata dalle imprese nel mese di novembre 2020 e nel trimestre novembre 2020 - gennaio 2021

Tavola 9 - Lavoratori previsti in entrata per settore di attività secondo la tipologia contrattuale

APPENDICE - Analisi dei dati relativi all'impatto sulle imprese dell'emergenza sanitaria Covid-19

SEZIONE A

Quali sono le professioni
ricercate dalle imprese?

Novembre 2020

Tavola 1 - Lavoratori previsti in entrata per grande gruppo professionale

Piacenza

Novembre 2020

	Entrate previste nel periodo	
	(v.a.)	(%)
TOTALE	1.410	100,0
Dirigenti, professioni con elevata specializzazione e tecnici	180	13,1
1 Dirigenti	--	--
2 Professioni intellettuali, scientifiche e con elevata specializzazione	60	4,3
3 Professioni tecniche	120	8,8
Impiegati, professioni commerciali e nei servizi	320	22,6
4 Impiegati	80	5,8
5 Professioni qualificate nelle attività commerciali e nei servizi	240	16,8
Operai specializzati e conduttori di impianti e macchine	700	49,9
6 Operai specializzati	250	17,8
7 Conduttori di impianti e operai di macchinari fissi e mobili	450	32,2
Professioni non qualificate	200	14,4

Valori assoluti sono arrotondati alle decine. I totali possono non coincidere con la somma dei singoli valori.

Il segno (--) indica un valore statisticamente non significativo. I totali comprendono comunque i dati non esposti.

Fonte: Unioncamere - ANPAL, Sistema Informativo Excelsior, 2020

Tavola 2 - Lavoratori previsti in entrata per area aziendale di inserimento e gruppo professionale

Piacenza

Novembre 2020

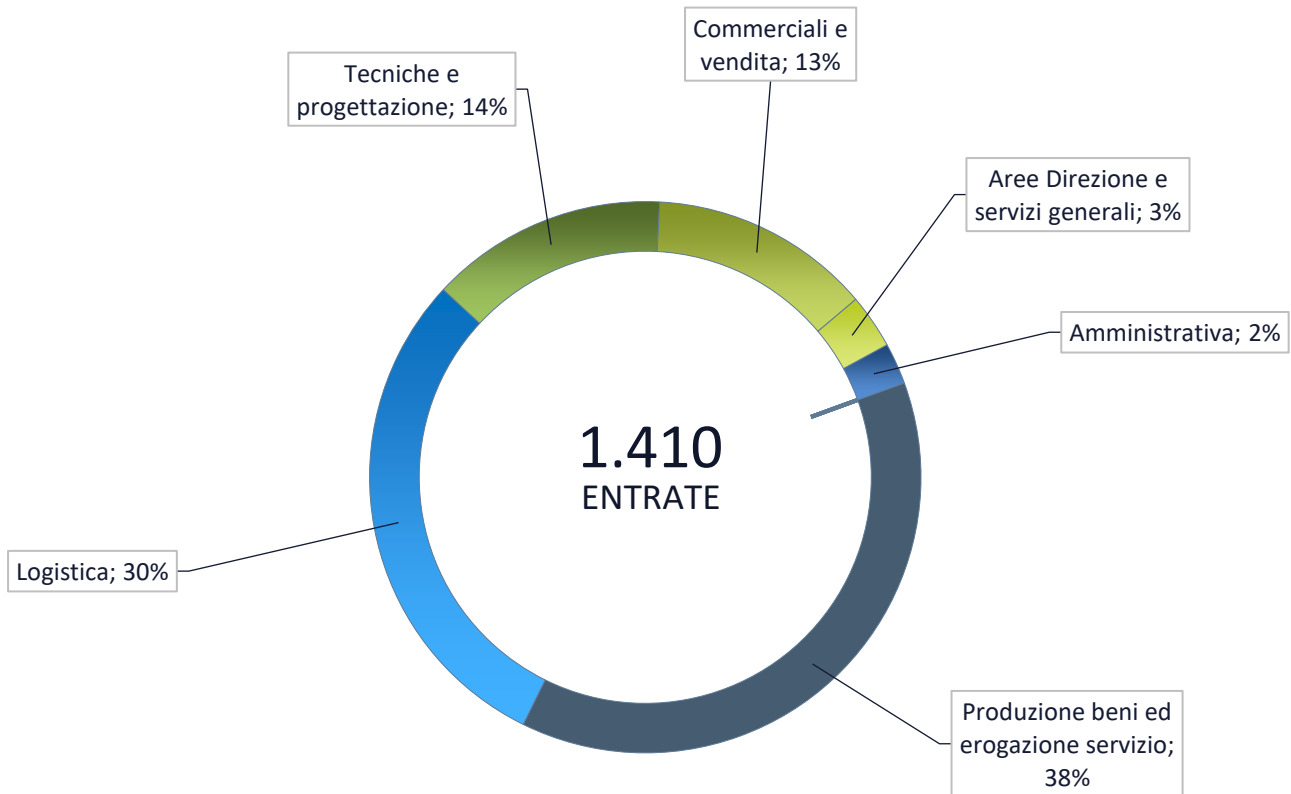
	Entrate previste (v.a.)	di cui (%):		
		Professioni specializzate e tecnici (*)	Impiegati, professioni commerciali e nei servizi	Operai specializzati, conduttori di impianti e macchine e professioni non qualificate
TOTALE	1.410	180	320	910
		13,1	22,6	64,3
Area produzione di beni ed erogazione servizio	530	8,1	25,5	66,4
Area direzione e servizi generali	50	--	--	--
Direzione generale, personale e organizzazione risorse umane	--	--	-	-
Segreteria, staff e servizi generali	20	--	--	-
Sistemi informativi	20	--	-	--
Area amministrativa, finanziaria, legale e controllo di gestione	30	--	--	-
Area commerciale e della vendita	180	28,4	66,7	--
Vendita	110	--	88,2	-
Marketing, commerciale, comunicazione e pubbliche relazioni	40	94,6	--	-
Assistenza clienti	40	--	--	--
Aree tecniche e della progettazione	200	28,6	--	69,9
Progettazione e ricerca e sviluppo	40	100,0	-	-
Installazione e manutenzione	130	--	-	91,0
Certificazione e controllo di qualità, sicurezza e ambiente	30	--	--	--
Area della logistica	420	--	--	97,1
Acquisti e movimentazione interna merci	70	-	--	92,3
Trasporti e distribuzione	350	--	--	98,0

* Compresi i Dirigenti.

Valori assoluti sono arrotondati alle decine. I totali possono non coincidere con la somma dei singoli valori.

Il segno (-) indica l'assenza di entrate nell'incrocio indicato. Il segno (--) indica un valore statisticamente non significativo. I totali comprendono comunque i dati non esposti.

Entrate previste nel periodo per area funzionale di inserimento



Fonte: Unioncamere - ANPAL, Sistema Informativo Excelsior, 2020

Tavola 3 - Lavoratori previsti in entrata per gruppo professionale secondo la classe di età

		Entrate previste (v.a.)	di cui (%): classe di età:		
			fino a 29 anni	indiffe- rente	
Piacenza					Novembre 2020
Dirigenti, professioni con elevata specializzazione e tecnici	TOTALE	1.410	34,1	20,0	
	Dirigenti e direttori	-	-	-	
	Specialisti in scienze informatiche, fisiche e chimiche	--	--	--	
	Progettisti, ingegneri e professioni assimilate	20	30,4	8,7	
	Farmacisti, biologi e altri specialisti delle scienze della vita	--	--	--	
	Medici e altri specialisti della salute	--	--	--	
	Tecnici della sanità, dei servizi sociali e dell'istruzione	30	20,0	63,3	
	Specialisti in scienze economiche e gestionali di impresa	--	--	--	
	Tecnici amministrativi, finanziari e della gestione della produzione	--	--	--	
	Tecnici delle vendite, del marketing e della distribuzione commerciale	50	15,2	4,3	
	Specialisti in discipline artistiche e in scienze umane e sociali	--	--	--	
	Specialisti della formazione e insegnanti	--	--	--	
	Tecnici dei servizi alle persone	--	--	--	
	Tecnici in campo informatico, ingegneristico e della produzione	50	31,9	6,4	
Impiegati, professioni commerciali e nei servizi	Addetti accoglienza, informazione e assistenza della clientela	20	60,9	8,7	
	Personale di amministrazione, di segreteria e dei servizi generali	50	31,1	8,9	
	Addetti alla gestione dei magazzini, della logistica e degli acquisti	--	--	--	
	Commessi e altro personale qualificato nella grande distribuzione	30	80,0	8,0	
	Commessi e altro personale qualificato in negozi ed esercizi all'ingrosso	60	52,4	7,9	
	Cuochi, camerieri e altre professioni dei servizi turistici	110	73,6	15,1	
	Operatori dell'assistenza sociale, in istituzioni o domiciliari	20	13,6	22,7	
	Operatori della cura estetica	--	--	--	
	Professioni specifiche nei servizi di sicurezza, vigilanza e custodia	--	--	--	
	Professioni specifiche degli altri servizi alle persone	--	--	--	
Operai specializzati e conduttori di impianti e macchine	Operai specializzati nell'edilizia e nella manutenzione degli edifici	60	44,3	9,8	
	Operai specializzati e conduttori di impianti nell'industria alimentare	40	34,1	27,3	
	Operai specializzati e condutt. di impianti nelle ind. tessili, abbigl. calzature	--	--	--	
	Operai nelle attività metalmeccaniche ed elettromeccaniche	140	20,3	16,7	
	Operai nelle attività metalmeccaniche richiesti in altri settori	70	54,4	4,4	
	Operai specializzati nelle industrie del legno e della carta	--	--	--	
	Operai specializzati nelle industrie chimiche e della plastica	--	--	--	
	Operai specializzati in altre attività industriali	70	21,6	39,2	
	Conduttori di mezzi di trasporto	160	24,5	14,1	
Conduttori di macchinari mobili	120	10,7	29,5		
Professioni non qualificate	Personale generico nelle costruzioni	--	--	--	
	Personale non qualificato nella logistica, facchini e corrieri	120	56,9	18,7	
	Personale non qualificato nelle attività commerciali e nei servizi	--	--	--	
	Personale non qualificato nei servizi di pulizia e in altri servizi alle persone	50	11,1	46,7	
	Personale non qualificato nelle attività industriali e assimilati	--	--	--	

Valori assoluti sono arrotondati alle decine. I totali possono non coincidere con la somma dei singoli valori.

Il segno (-) indica l'assenza di entrate nell'incrocio indicato. Il segno (--) indica un valore statisticamente non significativo. I totali comprendono comunque i dati non esposti.

Fonte: Unioncamere - ANPAL, Sistema Informativo Excelsior, 2020

Tavola 4 - Lavoratori previsti in entrata per gruppo professionale secondo la difficoltà di reperimento e l'esperienza richiesta

Piacenza

Novembre 2020

	Entrate previste (v.a)	con difficoltà di reperimento (%)			con espe- rienza (%)		
		totale (*)	di cui per:		professio- nale specifica	nello stesso settore	
			mancanza di candidati	prepara- zione inadeguata			
TOTALE	1.410	32,9	15,9	13,9	15,0	50,1	
Dirigenti, professionisti con elevata specializzazione e tecnici	Dirigenti e direttori	--	--	--	--	--	
	Specialisti in scienze informatiche, fisiche e chimiche	--	--	--	--	--	
	Progettisti, ingegneri e professioni assimilate	20	56,5	56,5	0,0	73,9	26,1
	Farmacisti, biologi e altri specialisti delle scienze della vita	--	--	--	--	--	--
	Medici e altri specialisti della salute	--	--	--	--	--	--
	Tecnici della sanità, dei servizi sociali e dell'istruzione	30	26,7	16,7	6,7	46,7	43,3
	Specialisti in scienze economiche e gestionali di impresa	--	--	--	--	--	--
	Tecnici amministrativi, finanziari e della gestione della produzione	--	--	--	--	--	--
	Tecnici delle vendite, del marketing e della distribuzione commerciale	50	52,2	21,7	23,9	34,8	54,3
	Specialisti in discipline artistiche e in scienze umane e sociali	--	--	--	--	--	--
	Specialisti della formazione e insegnanti	--	--	--	--	--	--
	Tecnici dei servizi alle persone	--	--	--	--	--	--
Tecnici in campo informatico, ingegneristico e della produzione	50	53,2	34,0	14,9	25,5	29,8	
Impiegati, professionisti commerciali e nei servizi	Addetti accoglienza, informazione e assistenza della clientela	20	4,3	0,0	4,3	4,3	47,8
	Personale di amministrazione, di segreteria e dei servizi generali	50	20,0	6,7	11,1	15,6	53,3
	Addetti alla gestione dei magazzini, della logistica e degli acquisti	--	--	--	--	--	--
	Commessi e altro personale qualificato nella grande distribuzione	30	4,0	0,0	4,0	0,0	24,0
	Commessi e altro personale qualificato in negozi ed esercizi all'ingrosso	60	7,9	0,0	4,8	7,9	39,7
	Cuochi, camerieri e altre professioni dei servizi turistici	110	13,2	5,7	4,7	2,8	74,5
	Operatori dell'assistenza sociale, in istituzioni o domiciliari	20	31,8	13,6	9,1	18,2	72,7
	Operatori della cura estetica	--	--	--	--	--	--
	Professioni specifiche nei servizi di sicurezza, vigilanza e custodia	--	--	--	--	--	--
	Professioni specifiche degli altri servizi alle persone	--	--	--	--	--	--
Operai specializzati e conduttori di impianti e macchine	Operai specializzati nell'edilizia e nella manutenzione degli edifici	60	44,3	11,5	32,8	13,1	52,5
	Operai specializzati e conduttori di impianti nell'industria alimentare	40	20,5	11,4	6,8	2,3	36,4
	Operai specializzati e condutt. di impianti nelle ind. tessili, abbigl. calzature	--	--	--	--	--	--
	Operai nelle attività metalmeccaniche ed elettromeccaniche	140	70,3	36,2	31,2	26,8	50,0
	Operai nelle attività metalmeccaniche richiesti in altri settori	70	52,9	29,4	17,6	14,7	52,9
	Operai specializzati nelle industrie del legno e della carta	--	--	--	--	--	--
	Operai specializzati nelle industrie chimiche e della plastica	--	--	--	--	--	--
	Operai specializzati in altre attività industriali	70	41,9	0,0	41,9	0,0	29,7
	Conduttori di mezzi di trasporto	160	44,8	31,3	6,7	12,3	68,7
	Conduttori di macchinari mobili	120	10,7	8,2	2,5	4,9	91,0
Professioni non qualificate	Personale generico nelle costruzioni	--	--	--	--	--	--
	Personale non qualificato nella logistica, facchini e corrieri	120	7,3	4,1	2,4	11,4	19,5
	Personale non qualificato nelle attività commerciali e nei servizi	--	--	--	--	--	--
	Personale non qualificato nei servizi di pulizia e in altri servizi alle persone	50	37,8	6,7	26,7	0,0	40,0
	Personale non qualificato nelle attività industriali e assimilati	--	--	--	--	--	--

Valori assoluti sono arrotondati alle decime. I totali possono non coincidere con la somma dei singoli valori.

Il segno (-) indica l'assenza di entrate nell'incrocio indicato. Il segno (--) indica un valore statisticamente non significativo. I totali comprendono comunque i dati non esposti.

(*) Il totale delle difficoltà di reperimento comprende anche la modalità residuale "altri motivi", non esposta nella tavola.

Fonte: Unioncamere - ANPAL, Sistema Informativo Excelsior, 2020

Tavola 5 - Competenze richieste ai lavoratori previsti in entrata per gruppo professionale

		Entrate (v.a.)	di cui (%):	
			applicherà soluzioni creative e innovative	coordinerà altre persone
TOTALE		1.410	16,3	8,8
Dirigenti, professioni con elevata specializzazione e tecnici	Dirigenti e direttori	--	-	-
	Specialisti in scienze informatiche, fisiche e chimiche	--	--	--
	Progettisti, ingegneri e professioni assimilate	20	56,5	8,7
	Farmacisti, biologi e altri specialisti delle scienze della vita	--	--	--
	Medici e altri specialisti della salute	--	--	--
	Tecnici della sanità, dei servizi sociali e dell'istruzione	30	36,7	6,7
	Specialisti in scienze economiche e gestionali di impresa	--	--	--
	Tecnici amministrativi, finanziari e della gestione della produzione	--	--	--
	Tecnici delle vendite, del marketing e della distribuzione commerciale	50	52,2	32,6
	Specialisti in discipline artistiche e in scienze umane e sociali	--	--	--
	Specialisti della formazione e insegnanti	--	--	--
	Tecnici dei servizi alle persone	--	--	--
	Tecnici in campo informatico, ingegneristico e della produzione	50	42,6	31,9
	Impiegati, professioni commerciali e nei servizi	Addetti accoglienza, informazione e assistenza della clientela	20	4,3
Personale di amministrazione, di segreteria e dei servizi generali		50	28,9	13,3
Addetti alla gestione dei magazzini, della logistica e degli acquisti		--	--	--
Commessi e altro personale qualificato nella grande distribuzione		30	12,0	0,0
Commessi e altro personale qualificato in negozi ed esercizi all'ingrosso		60	33,3	11,1
Cuochi, camerieri e altre professioni dei servizi turistici		110	8,5	13,2
Operatori dell'assistenza sociale, in istituzioni o domiciliari		20	27,3	0,0
Operatori della cura estetica		--	--	--
Professioni specifiche nei servizi di sicurezza, vigilanza e custodia		--	--	--
Professioni specifiche degli altri servizi alle persone		--	--	--
Operai specializzati e conduttori di impianti e macchine	Operai specializzati nell'edilizia e nella manutenzione degli edifici	60	11,5	4,9
	Operai specializzati e conduttori di impianti nell'industria alimentare	40	2,3	18,2
	Operai specializzati e condutt. di impianti nelle ind. tessili, abbigl. calzature	--	--	--
	Operai nelle attività metalmeccaniche ed elettromeccaniche	140	18,1	8,0
	Operai nelle attività metalmeccaniche richiesti in altri settori	70	44,1	8,8
	Operai specializzati nelle industrie del legno e della carta	--	--	--
	Operai specializzati nelle industrie chimiche e della plastica	--	--	--
	Operai specializzati in altre attività industriali	70	1,4	1,4
	Conduttori di mezzi di trasporto	160	2,5	3,7
	Conduttori di macchinari mobili	120	0,0	0,0
Professioni non qualificate	Personale generico nelle costruzioni	--	--	--
	Personale non qualificato nella logistica, facchini e corrieri	120	0,0	0,8
	Personale non qualificato nelle attività commerciali e nei servizi	--	--	--
	Personale non qualificato nei servizi di pulizia e in altri servizi alle persone	50	22,2	6,7
	Personale non qualificato nelle attività industriali e assimilati	--	--	--

Valori assoluti sono arrotondati alle decime. I totali possono non coincidere con la somma dei singoli valori.

Il segno (-) indica l'assenza di entrate nell'incrocio indicato. Il segno (--) indica un valore statisticamente non significativo. I totali comprendono comunque i dati non esposti.

Tavola 6 - Lavoratori previsti in entrata per gruppo professionale secondo il livello di istruzione

Piacenza

Novembre 2020

		Entrate previste (v.a.)	di cui (%):			
			laurea	diploma	qualifica profes.	nessun titolo di studio
Dirigenti, professioni con elevata specializzazione e tecnici	TOTALE	1.410	9,7	27,6	29,4	33,4
	Dirigenti e direttori	-	-	-	-	-
	Specialisti in scienze informatiche, fisiche e chimiche	--	--	--	--	--
	Progettisti, ingegneri e professioni assimilate	20	100,0	0,0	0,0	0,0
	Farmacisti, biologi e altri specialisti delle scienze della vita	--	--	--	--	--
	Medici e altri specialisti della salute	--	--	--	--	--
	Tecnici della sanità, dei servizi sociali e dell'istruzione	30	100,0	0,0	0,0	0,0
	Specialisti in scienze economiche e gestionali di impresa	--	--	--	--	--
	Tecnici amministrativi, finanziari e della gestione della produzione	--	--	--	--	--
	Tecnici delle vendite, del marketing e della distribuzione commerciale	50	41,3	54,3	4,3	0,0
	Specialisti in discipline artistiche e in scienze umane e sociali	--	--	--	--	--
	Specialisti della formazione e insegnanti	--	--	--	--	--
	Tecnici dei servizi alle persone	--	--	--	--	--
	Tecnici in campo informatico, ingegneristico e della produzione	50	40,4	57,4	2,1	0,0
Impiegati, professioni commerciali e nei servizi	Addetti accoglienza, informazione e assistenza della clientela	20	4,3	91,3	4,3	0,0
	Personale di amministrazione, di segreteria e dei servizi generali	50	22,2	71,1	6,7	0,0
	Addetti alla gestione dei magazzini, della logistica e degli acquisti	--	--	--	--	--
	Commessi e altro personale qualificato nella grande distribuzione	30	0,0	68,0	12,0	20,0
	Commessi e altro personale qualificato in negozi ed esercizi all'ingrosso	60	0,0	58,7	15,9	25,4
	Cuochi, camerieri e altre professioni dei servizi turistici	110	0,0	12,3	48,1	39,6
	Operatori dell'assistenza sociale, in istituzioni o domiciliari	20	0,0	100,0	0,0	0,0
	Operatori della cura estetica	--	--	--	--	--
	Professioni specifiche nei servizi di sicurezza, vigilanza e custodia	--	--	--	--	--
	Professioni specifiche degli altri servizi alle persone	--	--	--	--	--
Operai specializzati e conduttori di impianti e macchine	Operai specializzati nell'edilizia e nella manutenzione degli edifici	60	0,0	13,1	34,4	52,5
	Operai specializzati e conduttori di impianti nell'industria alimentare	40	0,0	20,5	38,6	40,9
	Operai specializzati e condutt. di impianti nelle ind. tessili, abbigl. calzature	--	--	--	--	--
	Operai nelle attività metalmeccaniche ed elettromeccaniche	140	0,0	45,7	33,3	21,0
	Operai nelle attività metalmeccaniche richiesti in altri settori	70	0,0	39,7	41,2	19,1
	Operai specializzati nelle industrie del legno e della carta	--	--	--	--	--
	Operai specializzati nelle industrie chimiche e della plastica	--	--	--	--	--
	Operai specializzati in altre attività industriali	70	0,0	8,1	1,4	90,5
	Conduttori di mezzi di trasporto	160	0,0	6,1	30,7	63,2
Conduttori di macchinari mobili	120	0,0	22,1	48,4	29,5	
Professioni non qualificate	Personale generico nelle costruzioni	--	--	--	--	--
	Personale non qualificato nella logistica, facchini e corrieri	120	0,0	8,1	48,0	43,9
	Personale non qualificato nelle attività commerciali e nei servizi	--	--	--	--	--
	Personale non qualificato nei servizi di pulizia e in altri servizi alle persone	50	0,0	11,1	17,8	71,1
	Personale non qualificato nelle attività industriali e assimilati	--	--	--	--	--

Valori assoluti sono arrotondati alle decime. I totali possono non coincidere con la somma dei singoli valori.

Il segno (-) indica l'assenza di entrate nell'incrocio indicato. Il segno (--) indica un valore statisticamente non significativo. I totali comprendono comunque i dati non esposti.

Fonte: Unioncamere - ANPAL, Sistema Informativo Excelsior, 2020

Tavola 7 - I titoli di studio richiesti dalle imprese secondo la difficoltà di reperimento e l'esperienza richiesta

Piacenza	Novembre 2020						
	Entrate previste (v.a.)	di cui con (%)				esperienza	
		Totale	difficoltà di reperimento		per	nella	nel
			per mancanza di candidati	preparazione inadeguata	profes- sione	settore	
TOTALE	1.410	32,9	15,9	13,9	15,0	50,1	
Livello universitario	140	45,6	29,4	14,0	56,6	30,9	
Indirizzo economico	30	48,3	17,2	27,6	58,6	31,0	
Indirizzo ingegneria industriale	30	69,2	65,4	3,8	50,0	30,8	
Indirizzo sanitario e paramedico	20	27,3	22,7	4,5	54,5	31,8	
Altri indirizzi	60	40,7	22,0	15,3	59,3	30,5	
Livello secondario e post-secondario	390	31,7	14,4	13,7	16,8	50,3	
Tecnologico (ex istituto tecnico industriale)	180	37,9	16,4	18,6	24,9	43,5	
Tecnico-economico/turistico (ex ragioneria)	70	12,3	1,5	7,7	9,2	52,3	
Professionale - servizi/turismo	50	31,5	16,7	9,3	9,3	50,0	
Professionale - assistenza/sanità	20	31,8	13,6	9,1	18,2	72,7	
Liceo	20	13,6	4,5	4,5	0,0	54,5	
Altri indirizzi	50	43,8	27,1	14,6	12,5	60,4	
Qualifica di formazione o diploma professionale	410	35,5	23,2	10,6	9,9	55,6	
Indirizzo industriale	280	42,2	29,1	12,1	10,6	62,4	
Indirizzo commerciale turismo/servizi	90	13,8	6,4	3,2	4,3	43,6	
Indirizzo edile	20	45,8	16,7	29,2	29,2	45,8	
Altri indirizzi	--	--	--	--	--	--	
Nessun titolo di studio	470	27,9	6,8	17,0	6,0	50,9	

Valori assoluti sono arrotondati alle decine. I totali possono non coincidere con la somma dei singoli valori.

Il segno (-) indica l'assenza di entrate nell'incrocio indicato. Il segno (--) indica un valore statisticamente non significativo. I totali comprendono comunque i dati non esposti.

SEZIONE B

Lavoro in provincia:
le tendenze settoriali

Tavola 8 - Lavoratori previsti in entrata dalle imprese nel mese di novembre 2020 e nel trimestre novembre 2020 - gennaio 2021

Piacenza

	Entrate previste			
	Novembre 2020		Totale nov 2020 - gen 2021	
	(v.a.)	distr. X 1000	(v.a.)	distr. X 1000
TOTALE	1.410	1.000,0	4.440	1.000,0
INDUSTRIA	430	306,1	1.250	282,0
Industria manifatturiera e Public utilities	350	245,7	970	219,2
Costruzioni	90	60,4	280	62,9
SERVIZI	980	693,9	3.190	718,0
Commercio	160	110,1	620	139,4
Servizi di alloggio e ristorazione; servizi turistici	150	105,8	400	90,8
Servizi alle imprese	560	400,6	1.660	374,9
Servizi alle persone	110	77,4	500	112,9
CLASSE DIMENSIONALE				
1-49 dipendenti	750	534,1	2.250	506,2
50-249 dipendenti	300	209,5	800	181,1
250 dipendenti e oltre	360	256,4	1.390	312,7

Valori assoluti sono arrotondati alle decine. I totali possono non coincidere con la somma dei singoli valori.

Il segno (-) indica l'assenza di entrate nell'incrocio indicato. Il segno (--) indica un valore statisticamente non significativo. I totali comprendono comunque i dati non esposti.

Fonte: Unioncamere - ANPAL, Sistema Informativo Excelsior, 2020

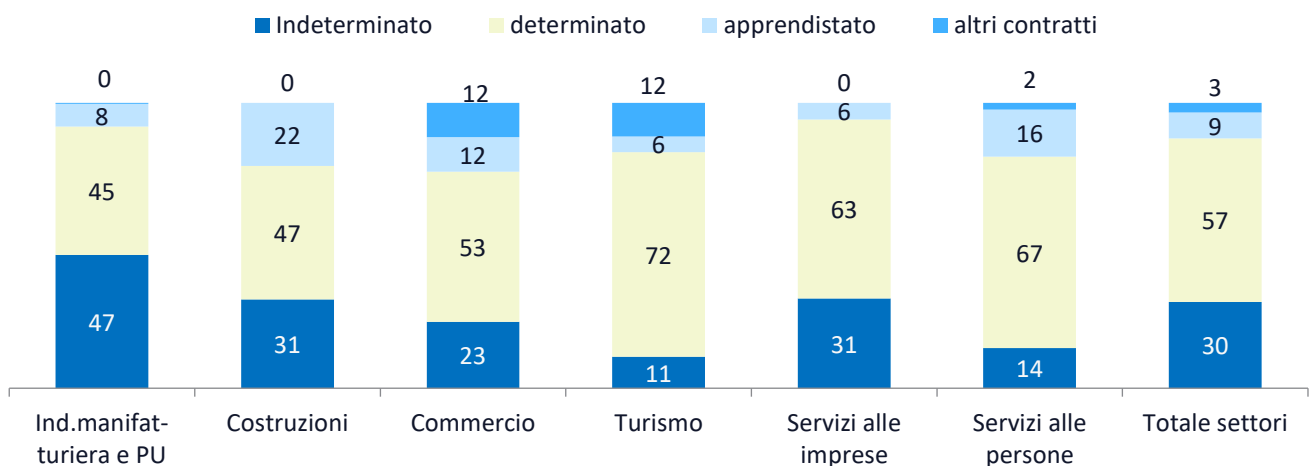
Tavola 9 - Lavoratori previsti in entrata per settore di attività secondo la tipologia contrattuale

Piacenza

Novembre 2020

	Entrate previste (v.a.)	di cui:			
		personale dipendente	lavoratori somministrati	collaboratori	altri lavoratori non alle dipendenze
TOTALE	1.410	76,3	21,0	0,7	1,9
INDUSTRIA	430	81,9	16,5	--	--
Ind.manifatturiera e Public Utilities	350	79,8	19,4	--	--
Costruzioni	90	90,6	--	--	--
SERVIZI	980	73,9	23,0	0,7	2,4
Commercio	160	85,8	--	--	--
Turismo	150	97,3	--	--	-
Servizi alle imprese	560	63,7	36,0	--	-
Servizi alle persone	110	78,0	--	--	--
CLASSE DIMENSIONALE					
1-49 dipendenti	750	85,6	10,6	1,1	2,7
50-249 dipendenti	300	68,1	31,9	-	-
250 dipendenti e oltre	360	63,7	33,8	--	--

I valori assoluti sono arrotondati alle decime. A causa di questi arrotondamenti, i totali possono non coincidere con la somma dei singoli valori. Il segno (-) indica l'assenza di imprese nell'incrocio indicato. Il segno (--) indica un valore statisticamente non significativo. I totali comprendono comunque i dati non esposti.

ENTRATE DI PERSONALE DIPENDENTE PER SETTORE DI ATTIVITA' E TIPOLOGIA CONTRATTUALE (%)


Fonte: Unioncamere - ANPAL, Sistema Informativo Excelsior, 2020

APPENDICE

Analisi dei dati relativi all'impatto
sulle imprese dell'emergenza
sanitaria Covid-19

Indice delle tavole Covid-19



SEZIONE A Impatto sulle imprese dell'emergenza sanitaria Covid-19

Tavola 1 - Situazione dell'impresa a seguito dell'emergenza sanitaria COVID-19* e delle disposizioni normative di lockdown, per settore, ripartizione territoriale e classe dimensionale (quote % sul totale imprese)

Graph 1 - Situazione dell'impresa a seguito dell'emergenza sanitaria COVID-19* e delle disposizioni normative di lockdown, per settore, ripartizione territoriale e classe dimensionale (quote % sul totale imprese)

Tavola 2 - Periodo previsto dalle imprese, secondo le aspettative e conoscenze del mercato di riferimento, entro il quale l'attività potrà riprendere a livelli accettabili, per settore, ripartizione territoriale e classe dimensionale (quote % sulle Imprese ancora in fase di recupero)*

Graph 2 - Periodo previsto dalle imprese, secondo le aspettative e conoscenze del mercato di riferimento, entro il quale l'attività potrà riprendere a livelli accettabili, per settore, ripartizione territoriale e classe dimensionale (quote % sulle Imprese ancora in fase di recupero)*

Tavola 3 - Imprese che prevedono di proseguire l'attività a seguito dell'emergenza sanitaria COVID-19 e previsioni di andamento occupazionale nel 2° semestre 2020 rispetto allo stesso periodo dell'anno precedente, per settore, ripartizione territoriale e classe dimensionale (quote % sulle imprese in attività)*

Tavola 4 - Imprese che prevedono di proseguire l'attività a seguito dell'emergenza sanitaria COVID-19 e che prevedono problemi di liquidità nei prossimi sei mesi, per settore, ripartizione territoriale e classe dimensionale (quote % sulle imprese in attività)*

SEZIONE B Presenza sui mercati esteri e investimenti digitali delle imprese post emergenza sanitaria Covid19

Tavola 5 - Situazione a seguito dell'emergenza sanitaria COVID-19 e delle disposizioni normative di lockdown e tempi previsti per il recupero* secondo la presenza delle imprese sui mercati esteri (quote % sul totale imprese)

Tavola 6 - Situazione a seguito dell'emergenza sanitaria COVID-19 e delle disposizioni normative di lockdown e tempi previsti per il recupero* secondo il grado di coinvolgimento delle imprese nella trasformazione digitale (quote % sul totale imprese)

SEZIONE A

Impatto sulle imprese
dell'emergenza sanitaria
Covid-19

**Tavola 1 - Situazione dell'impresa a seguito dell'emergenza sanitaria COVID-19* e delle disposizioni normative di lockdown, per settore, ripartizione territoriale e classe dimensionale (quote % sul totale imprese)**

Piacenza

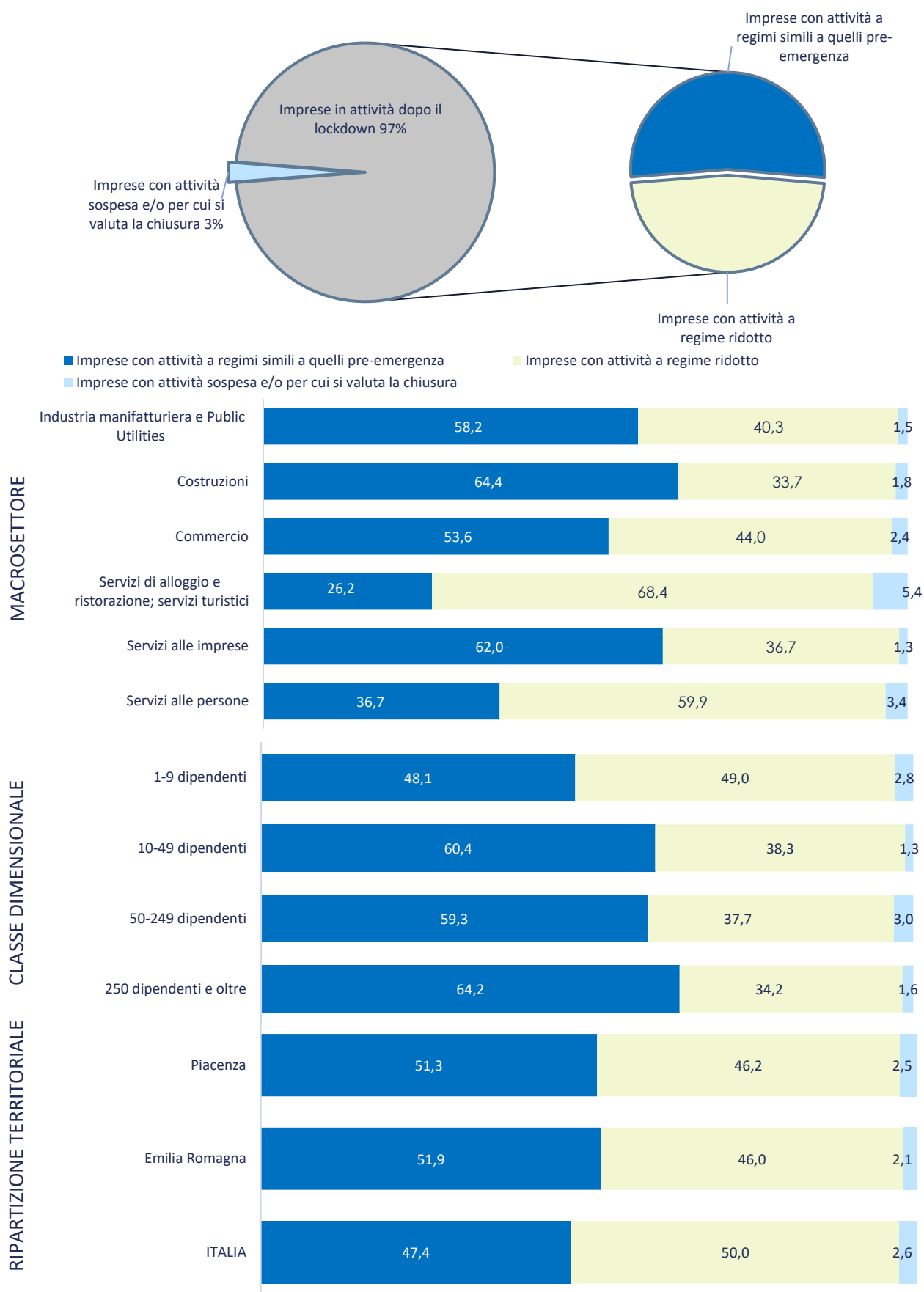
	Imprese totali (v.a.)	Imprese con attività a regimi simili a quelli pre-emergenza	Imprese con attività a regime ridotto	Imprese con attività sospesa e/o per cui si valuta la chiusura
TOTALE	7.100	3.640	3.280	180
		51,3	46,2	2,5
INDUSTRIA	2.080	60,3	38,1	1,6
Industrie alimentari, delle bevande e del tabacco	190	77,7	20,2	-
Industrie tessili, dell'abbigliamento e calzature	60	-	76,2	-
Industrie del legno e del mobile	70	71,4	28,6	-
Industrie della carta, cartotecnica e stampa	50	-	64,0	-
Industrie chimico-farmaceutiche, della plastica e della gomma	60	74,5	-	-
Industrie estrattive e della lavorazione dei minerali non metalliferi	50	68,5	-	-
Industrie metallurgiche e dei prodotti in metallo	420	50,1	48,7	-
Industrie meccaniche ed elettroniche	410	59,0	39,3	-
Altre industrie	70	66,7	33,3	-
Costruzioni	710	64,4	33,7	-
SERVIZI	5.020	47,6	49,5	2,9
Commercio	1.860	53,6	44,0	2,4
Servizi di alloggio e ristorazione; servizi turistici	1.110	26,2	68,4	5,4
Servizi di trasporto, logistica e magazzinaggio	470	60,8	37,7	-
Servizi informatici e delle telecomunicazioni	220	74,2	24,9	-
Servizi avanzati di supporto alle imprese	280	60,1	38,5	-
Servizi finanziari e assicurativi	130	75,4	24,6	-
Servizi operativi di supporto alle imprese e alle persone	280	50,4	47,9	-
Servizi alle persone	680	36,7	59,9	3,4
RIPARTIZIONE TERRITORIALE				
Emilia Romagna	112.080	51,9	46,0	2,1
ITALIA	1.382.990	47,4	50,0	2,6
CLASSE DIMENSIONALE				
1-9 dipendenti	5.340	48,1	49,0	2,8
10-49 dipendenti	1.120	60,4	38,3	-
50-249 dipendenti	330	59,3	37,7	-
250 dipendenti e oltre	310	64,2	34,2	-

* Le informazioni fanno riferimento alla data di realizzazione dell'indagine, dal 24 settembre all'8 ottobre 2020

Il segno (--) indica l'assenza di entrate nell'incrocio indicato, il segno (-) un valore statisticamente non significativo. I totali comprendono comunque i dati non esposti.

Valori assoluti arrotondati alle decine. I totali possono non coincidere con la somma dei singoli valori.

Fonte: Unioncamere - ANPAL, Sistema Informativo Excelsior, 2020

**Graph 1 - Situazione dell'impresa a seguito dell'emergenza sanitaria COVID-19* e delle disposizioni normative di lockdown, per settore, ripartizione territoriale e classe dimensionale (quote % sul totale imprese)**

* Le informazioni fanno riferimento alla data di realizzazione dell'indagine, dal 24 settembre all'8 ottobre 2020

**Tavola 2 - Periodo previsto dalle imprese, secondo le aspettative e conoscenze del mercato di riferimento, entro il quale l'attività potrà riprendere a livelli accettabili, per settore, ripartizione territoriale e classe dimensionale (quote % sulle imprese ancora in fase di recupero) ***

Piacenza

	Imprese ancora in fase di recupero	di cui, secondo il periodo di recupero previsto:		
		entro l'anno 2020	entro i primi 6 mesi del 2021	entro il secondo semestre 2021
TOTALE	5.810	780	1.810	3.230
		13,4	31,1	55,6
INDUSTRIA	1.760	15,3	34,7	50,0
Industrie alimentari, delle bevande e del tabacco	110	19,3	29,4	51,4
Industrie tessili, dell'abbigliamento e calzature	60	-	-	70,0
Industrie del legno e del mobile	60	-	59,4	34,4
Industrie della carta, cartotecnica e stampa	40	-	-	57,1
Industrie chimico-farmaceutiche, della plastica e della gomma	40	-	-	-
Industrie estrattive e della lavorazione dei minerali non metalliferi	50	-	-	48,1
Industrie metallurgiche e dei prodotti in metallo	380	11,7	32,4	55,9
Industrie meccaniche ed elettroniche	340	13,2	38,6	48,2
Altre industrie	40	-	-	51,2
Costruzioni	620	19,4	33,5	47,1
SERVIZI	4.050	12,5	29,5	58,0
Commercio	1.470	13,0	31,9	55,1
Servizi di alloggio e ristorazione; servizi turistici	1.030	7,4	23,7	68,9
Servizi di trasporto, logistica e magazzinaggio	340	20,2	30,8	49,0
Servizi informatici e delle telecomunicazioni	120	-	37,8	47,1
Servizi avanzati di supporto alle imprese	200	14,6	31,2	54,3
Servizi finanziari e assicurativi	60	-	33,9	57,6
Servizi operativi di supporto alle imprese e alle persone	220	22,0	26,5	51,6
Servizi alle persone	620	11,7	31,1	57,3
RIPARTIZIONE TERRITORIALE				
Emilia Romagna	90.780	15,5	31,9	52,6
ITALIA	1.154.970	14,8	32,3	52,8
CLASSE DIMENSIONALE				
1-9 dipendenti	4.500	12,6	30,7	56,7
10-49 dipendenti	850	17,2	34,9	47,9
50-249 dipendenti	240	12,3	28,8	58,8
250 dipendenti e oltre	220	15,3	26,6	58,1

* Le informazioni fanno riferimento alla data di realizzazione dell'indagine, dal 24 settembre all'8 ottobre 2020

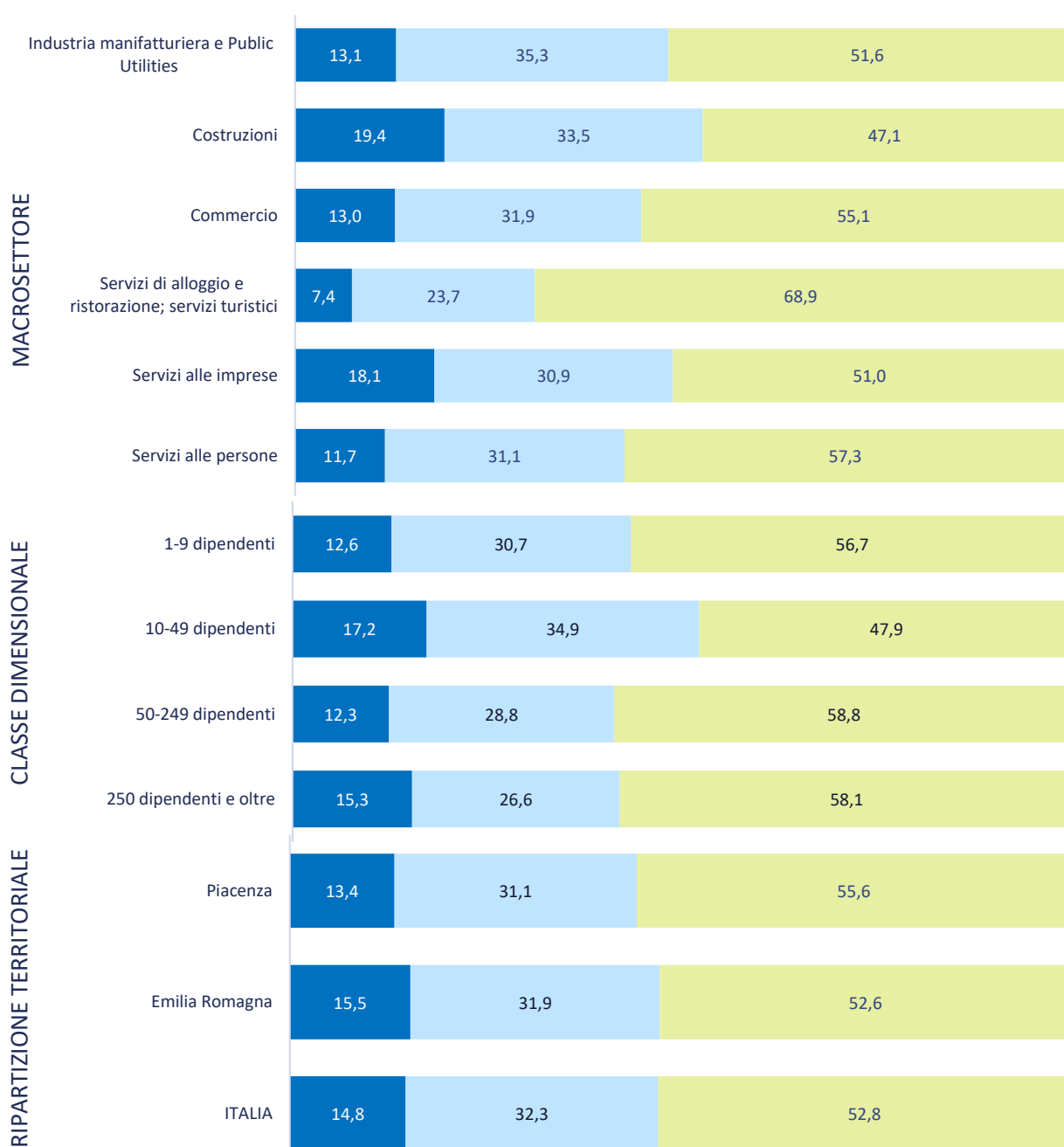
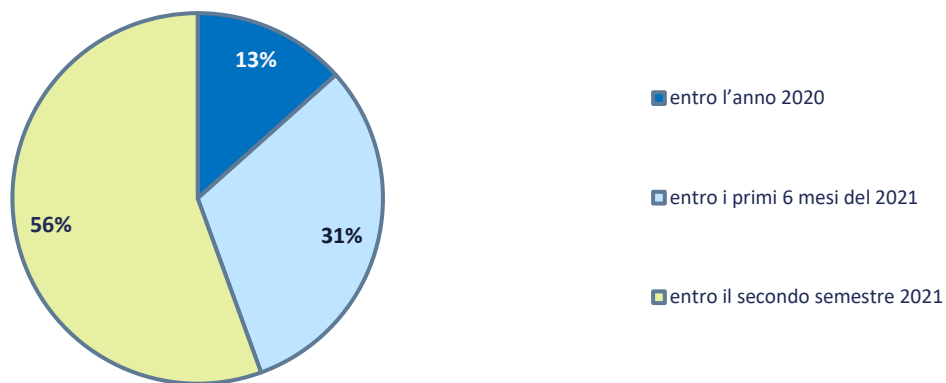
Il segno (--) indica l'assenza di entrate nell'incrocio indicato, il segno (-) un valore statisticamente non significativo. I totali comprendono comunque i dati non esposti.

Valori assoluti arrotondati alle decine. I totali possono non coincidere con la somma dei singoli valori.

Fonte: Unioncamere - ANPAL, Sistema Informativo Excelsior, 2020



Graph 2 - Periodo previsto dalle imprese, secondo le aspettative e conoscenze del mercato di riferimento, entro il quale l'attività potrà riprendere a livelli accettabili, per settore, ripartizione territoriale e classe dimensionale (quote % sulle Imprese ancora in fase di recupero)*



* Le informazioni fanno riferimento alla data di realizzazione dell'indagine, dal 24 settembre all'8 ottobre 2020

**Tavola 3 - Imprese che prevedono di proseguire l'attività a seguito dell'emergenza sanitaria COVID-19 e previsioni di andamento occupazionale nel 2° semestre 2020 rispetto allo stesso periodo dell'anno precedente, per settore, ripartizione territoriale e classe dimensionale (quote % sulle imprese in attività) ***

Piacenza

	Imprese in attività (v.a.)**	Andamento occupazionale		
		in diminuzione	stazionario	in aumento
TOTALE	6.950	1.100	5.660	190
		15,8	81,5	2,7
INDUSTRIA	2.050	10,8	85,5	3,7
Industrie alimentari, delle bevande e del tabacco	190	-	89,9	-
Industrie tessili, dell'abbigliamento e calzature	60	-	91,7	--
Industrie del legno e del mobile	70	-	94,3	-
Industrie della carta, cartotecnica e stampa	50	-	87,8	--
Industrie chimico-farmaceutiche, della plastica e della gomma	60	--	100,0	--
Industrie estrattive e della lavorazione dei minerali non metalliferi	50	-	94,4	-
Industrie metallurgiche e dei prodotti in metallo	410	15,7	82,6	-
Industrie meccaniche ed elettroniche	400	9,3	89,4	-
Altre industrie	70	-	84,8	-
Costruzioni	690	13,1	80,4	6,5
SERVIZI	4.900	17,8	79,8	2,3
Commercio	1.810	17,1	80,6	2,3
Servizi di alloggio e ristorazione; servizi turistici	1.070	29,7	69,3	-
Servizi di trasporto, logistica e magazzino	470	14,0	78,3	7,7
Servizi informatici e delle telecomunicazioni	220	-	89,5	-
Servizi avanzati di supporto alle imprese	270	-	90,9	-
Servizi finanziari e assicurativi	130	-	90,5	--
Servizi operativi di supporto alle imprese e alle persone	280	-	93,2	--
Servizi alle persone	660	18,2	80,6	-
RIPARTIZIONE TERRITORIALE				
Emilia Romagna	110.560	19,0	76,6	4,5
ITALIA	1.362.000	17,8	77,2	5,0
CLASSE DIMENSIONALE				
1-9 dipendenti	5.210	16,0	81,9	2,1
10-49 dipendenti	1.110	17,8	77,4	4,8
50-249 dipendenti	320	8,0	85,8	6,2
250 dipendenti e oltre	300	12,3	84,4	-

* Le informazioni fanno riferimento alla data di realizzazione dell'indagine, dal 24 settembre all'8 ottobre 2020

** Non sono comprese le imprese che sono in fase di valutazione della chiusura delle attività.

Il segno (--) indica l'assenza di entrate nell'incrocio indicato, il segno (-) un valore statisticamente non significativo. I totali comprendono comunque i dati non esposti.

Valori assoluti arrotondati alle decine. I totali possono non coincidere con la somma dei singoli valori.

**Tavola 4 - Imprese che prevedono di proseguire l'attività a seguito dell'emergenza sanitaria COVID-19 e che prevedono problemi di liquidità nei prossimi sei mesi, per settore, ripartizione territoriale e classe dimensionale (quote % sulle imprese in attività)***

Piacenza

	Imprese in attività (v.a.)**	Imprese senza problemi di liquidità*	Imprese con problemi di liquidità*
TOTALE	6.950	4.270 61,5	2.670 38,5
INDUSTRIA	2.050	65,6	34,4
Industrie alimentari, delle bevande e del tabacco	190	83,6	16,4
Industrie tessili, dell'abbigliamento e calzature	60	40,0	60,0
Industrie del legno e del mobile	70	71,4	28,6
Industrie della carta, cartotecnica e stampa	50	59,2	40,8
Industrie chimico-farmaceutiche, della plastica e della gomma	60	96,4	-
Industrie estrattive e della lavorazione dei minerali non metalliferi	50	70,4	-
Industrie metallurgiche e dei prodotti in metallo	410	68,3	31,7
Industrie meccaniche ed elettroniche	400	64,1	35,9
Altre industrie	70	78,8	-
Costruzioni	690	57,9	42,1
SERVIZI	4.900	59,8	40,2
Commercio	1.810	65,3	34,7
Servizi di alloggio e ristorazione; servizi turistici	1.070	38,3	61,7
Servizi di trasporto, logistica e magazzinaggio	470	62,8	37,2
Servizi informatici e delle telecomunicazioni	220	70,8	29,2
Servizi avanzati di supporto alle imprese	270	82,8	17,2
Servizi finanziari e assicurativi	130	84,1	15,9
Servizi operativi di supporto alle imprese e alle persone	280	74,6	25,4
Servizi alle persone	660	53,4	46,6
RIPARTIZIONE TERRITORIALE			
Emilia Romagna	110.560	57,2	42,8
ITALIA	1.362.000	51,4	48,6
CLASSE DIMENSIONALE			
1-9 dipendenti	5.210	57,7	42,3
10-49 dipendenti	1.110	69,9	30,1
50-249 dipendenti	320	77,5	22,5
250 dipendenti e oltre	300	79,5	20,5

* Le informazioni fanno riferimento alla data di realizzazione dell'indagine, dal 24 settembre all'8 ottobre 2020

** Non sono comprese le imprese che sono in fase di valutazione della chiusura delle attività.

Il segno (-) indica l'assenza di entrate nell'incrocio indicato o un valore statisticamente non significativo. I totali comprendono comunque i dati non esposti.

Valori assoluti arrotondati alle decine. I totali possono non coincidere con la somma dei singoli valori.

Fonte: Unioncamere - ANPAL, Sistema Informativo Excelsior, 2020

SEZIONE B

Presenza sui mercati esteri e
investimenti digitali delle imprese
post emergenza sanitaria Covid19

**Tavola 5 - Situazione a seguito dell'emergenza sanitaria COVID-19 e delle disposizioni normative di lockdown e tempi previsti per il recupero* secondo la presenza delle imprese sui mercati esteri (quote % sul totale imprese)**

Piacenza

	Imprese totali	Imprese esportatrici	Imprese non esportatrici
SITUAZIONE DELL'IMPRESA			
Imprese in attività a regimi simili a quelli pre-emergenza	51,3	58,1	50,5
Imprese in attività a regime ridotto	46,2	41,0	46,8
Imprese con attività sospesa e/o per cui si valuta la chiusura	2,5	-	2,7
PERIODO DI RECUPERO PREVISTO			
Imprese ancora in fase di recupero:	81,9	81,6	81,9
<i>di cui, secondo il periodo di recupero previsto:</i>			
<i>(quote % su imprese ancora in fase di recupero)</i>			
<i>entro l'anno 2020</i>	13,4	15,4	13,1
<i>entro i primi 6 mesi del 2021</i>	31,1	35,6	30,5
<i>entro il secondo semestre 2021</i>	55,6	48,9	56,3

* Le informazioni fanno riferimento alla data di realizzazione dell'indagine, dal 24 settembre all'8 ottobre 2020

Il segno (--) indica l'assenza di entrate nell'incrocio indicato, il segno (-) un valore statisticamente non significativo. I totali comprendono comunque i dati non esposti.

Fonte: Unioncamere - ANPAL, Sistema Informativo Excelsior, 2020

**Tavola 6 - Situazione a seguito dell'emergenza sanitaria COVID-19 e delle disposizioni normative di lockdown e tempi previsti per il recupero* secondo il grado di coinvolgimento delle imprese nella trasformazione digitale (quote % sul totale imprese)**

Piacenza

	Imprese totali	Imprese digitali ¹	Imprese in transizione digitale ¹	Imprese non digitali ¹
SITUAZIONE DELL'IMPRESA				
Imprese in attività a regimi simili a quelli pre-emergenza	51,3	56,1	53,3	48,9
Imprese in attività a regime ridotto	46,2	42,6	44,1	48,3
Imprese con attività sospesa e/o per cui si valuta la chiusura	2,5	-	2,6	2,8
PERIODO DI RECUPERO PREVISTO				
Imprese ancora in fase di recupero:	81,9	79,2	80,1	83,6
<i>di cui, secondo il periodo di recupero previsto:</i>				
<i>(quote % su imprese ancora in fase di recupero)</i>				
<i>entro l'anno 2020</i>	13,4	9,6	13,7	14,2
<i>entro i primi 6 mesi del 2021</i>	31,1	32,8	30,9	30,7
<i>entro il secondo semestre 2021</i>	55,6	57,5	55,4	55,1

1) Sono definite "digitali" quelle imprese che hanno adottato piani di investimenti integrati tra i diversi ambiti della trasformazione digitale. Sono definite "in transizione digitale" quelle imprese che hanno adottato piani di digitalizzazione in maniera non integrata tra i diversi ambiti. Sono definite "non digitali" quelle imprese che non hanno adottato piani di digitalizzazione.

* Le informazioni fanno riferimento alla data di realizzazione dell'indagine, dal 24 settembre all'8 ottobre 2020

Il segno (--) indica l'assenza di entrate nell'incrocio indicato, il segno (-) un valore statisticamente non significativo. I totali comprendono comunque i dati non esposti.

Fonte: Unioncamere - ANPAL, Sistema Informativo Excelsior, 2020