

OTTOBRE 2020



UNIONE EUROPEA

Fondo Sociale Europeo
Investiamo nel tuo futuro



Indagine continua di Unioncamere

LA DOMANDA DI LAVORO DELLE IMPRESE

Provincia di Piacenza



UNIONCAMERE



NOTA METODOLOGICA

I dati presentati nel volume derivano dalle rilevazioni mensili del Sistema Informativo Excelsior realizzate da Unioncamere in accordo con l’Agenzia Nazionale per le Politiche Attive del Lavoro. L’indagine, che è inserita nel Programma Statistico Nazionale (UCC-00007) tra quelle che prevedono l’obbligo di risposta, dal 2017 è svolta con cadenza mensile.

A vent’anni dalla sua nascita il Sistema Informativo Excelsior si conferma una delle fonti più utilizzate per seguire le dinamiche quali-quantitative della domanda di lavoro. Per sfruttarne al meglio le potenzialità, dal 2017, si è innovato sia sotto l’aspetto metodologico che organizzativo per fornire indicazioni tempestive a supporto delle Politiche attive del lavoro. A partire da maggio 2017, infatti, vengono realizzate indagini mensili sulle imprese adottando prioritariamente la tecnica di rilevazione CAWI (Computer Assisted Web Interviewing) e somministrando un questionario incentrato sui profili professionali e sui livelli di istruzione richiesti dalle imprese. La rete delle Camere di Commercio e InfoCamere - società di informatica del sistema camerale - assicurano la specifica attività di supporto alle imprese intervistate.

La situazione determinatasi nei mesi di marzo-aprile a seguito dell’epidemia Covid-19 ha impedito nel medesimo periodo il consueto svolgimento delle indagini, che sono riprese dal mese di maggio. All’indagine hanno partecipato circa 140.000 imprese, campione rappresentativo delle imprese con dipendenti al 2020 dei diversi settori industriali e dei servizi. I risultati dell’indagine sono disponibili a livello nazionale, regionale e provinciale per i settori economici ottenuti dall’accorpamento di codici di attività economica della classificazione ATECO2007. La ripartizione delle entrate previste per “gruppo professionale” fa riferimento ad opportune aggregazioni dei codici della classificazione ISTAT CP2011.

In questa fase di particolari difficoltà, in aggiunta alle informazioni sui programmi di assunzione mensili e trimestrali delle imprese, il questionario è stato arricchito con una specifica sezione che ha l’obiettivo di monitorare la situazione del tessuto imprenditoriale a seguito dell’emergenza Covid-19. Le informazioni rilevate riguardano gli impatti prodotti dalla crisi sulle imprese e le valutazioni sulle prospettive di recupero, focalizzandosi sui comportamenti delle imprese abitualmente presenti sui mercati esteri e delle imprese più coinvolte nei processi di digitalizzazione.

Le analisi del presente volume si focalizzano sulle principali caratteristiche delle entrate programmate nel mese di ottobre 2020, con uno sguardo sulle tendenze occupazionali per il periodo ottobre - dicembre 2020.

Excelsior Informa è realizzato da Unioncamere in collaborazione con ANPAL nell’ambito del Sistema Informativo Excelsior.

Per approfondimenti si consulti il sito: <https://excelsior.unioncamere.net> nel quale sono disponibili dati e analisi riferiti a tutte le regioni e a tutte le province.

La riproduzione e/o diffusione parziale o totale delle tavole contenute nella presente pubblicazione è consentita esclusivamente con la citazione completa della fonte: Unioncamere-ANPAL, Sistema Informativo Excelsior.

Indice delle tavole

SEZIONE A - Quali sono le professioni ricercate dalle imprese?

Tavola 1 - Lavoratori previsti in entrata per grande gruppo professionale

Tavola 2 - Lavoratori previsti in entrata per area aziendale di inserimento e gruppo professionale

Tavola 3 - Lavoratori previsti in entrata per gruppo professionale secondo la classe di età

Tavola 4 - Lavoratori previsti in entrata per gruppo professionale secondo la difficoltà di reperimento e l'esperienza richiesta

Tavola 5 - Competenze richieste ai lavoratori previsti in entrata per gruppo professionale

Tavola 6 - Lavoratori previsti in entrata per gruppo professionale secondo il livello di istruzione

Tavola 7 - I titoli di studio richiesti dalle imprese secondo la difficoltà di reperimento e l'esperienza richiesta

SEZIONE B - Lavoro in provincia: le tendenze settoriali

Tavola 8 - Lavoratori previsti in entrata dalle imprese nel mese di ottobre 2020 e nel trimestre ottobre - dicembre 2020

Tavola 9 - Lavoratori previsti in entrata per settore di attività secondo la tipologia contrattuale

APPENDICE - Analisi dei dati relativi all'impatto sulle imprese dell'emergenza sanitaria Covid-19

SEZIONE A

Quali sono le professioni
ricercate dalle imprese?

Ottobre 2020

Tavola 1 - Lavoratori previsti in entrata per grande gruppo professionale

Piacenza

Ottobre 2020

	Entrate previste nel periodo	
	(v.a.)	(%)
TOTALE	1.570	100,0
Dirigenti, professioni con elevata specializzazione e tecnici	270	17,0
1 Dirigenti	--	--
2 Professioni intellettuali, scientifiche e con elevata specializzazione	70	4,7
3 Professioni tecniche	190	12,1
Impiegati, professioni commerciali e nei servizi	360	23,0
4 Impiegati	90	6,0
5 Professioni qualificate nelle attività commerciali e nei servizi	270	17,0
Operai specializzati e conduttori di impianti e macchine	610	38,5
6 Operai specializzati	200	12,7
7 Conduttori di impianti e operai di macchinari fissi e mobili	410	25,8
Professioni non qualificate	340	21,5

Valori assoluti sono arrotondati alle decine. I totali possono non coincidere con la somma dei singoli valori.

Il segno (--) indica un valore statisticamente non significativo. I totali comprendono comunque i dati non esposti.

Fonte: Unioncamere - ANPAL, Sistema Informativo Excelsior, 2020

Tavola 2 - Lavoratori previsti in entrata per area aziendale di inserimento e gruppo professionale

Piacenza

Ottobre 2020

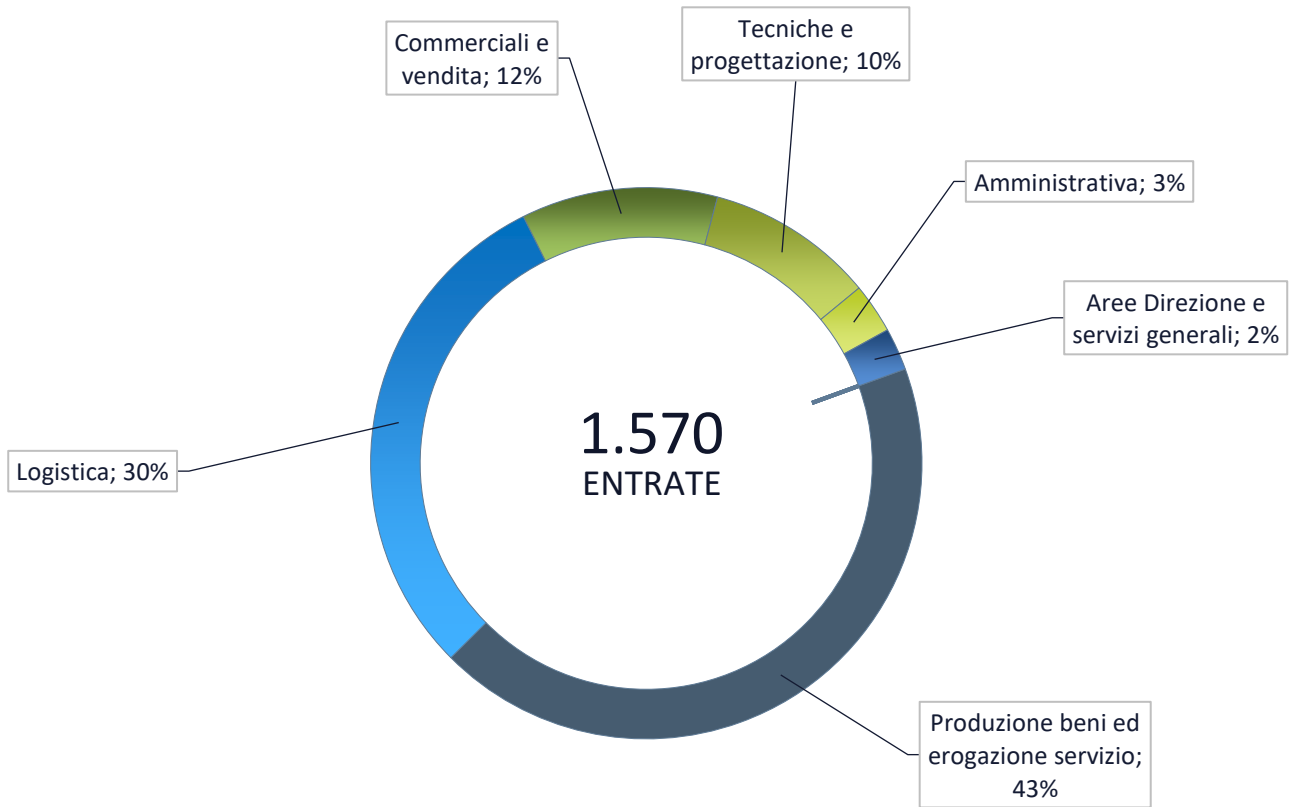
	Entrate previste (v.a.)	di cui (%):		
		Professioni specializzate e tecnici (*)	Impiegati, professioni commerciali e nei servizi	Operai specializzati, conduttori di impianti e macchine e professioni non qualificate
TOTALE	1.570	270 17,0	360 23,0	940 60,0
Area produzione di beni ed erogazione servizio	680	19,1	31,8	49,2
Area direzione e servizi generali	40	--	--	--
Direzione generale, personale e organizzazione risorse umane	--	--	-	-
Segreteria, staff e servizi generali	20	-	--	--
Sistemi informativi	--	--	-	-
Area amministrativa, finanziaria, legale e controllo di gestione	50	--	--	-
Area commerciale e della vendita	180	26,0	38,1	35,9
Vendita	80	--	74,7	-
Marketing, commerciale, comunicazione e pubbliche relazioni	--	--	-	-
Assistenza clienti	90	--	--	74,7
Aree tecniche e della progettazione	160	34,8	-	65,2
Progettazione e ricerca e sviluppo	40	100,0	-	-
Installazione e manutenzione	100	--	-	89,9
Certificazione e controllo di qualità, sicurezza e ambiente	--	--	-	--
Area della logistica	470	--	--	93,4
Acquisti e movimentazione interna merci	70	-	--	91,3
Trasporti e distribuzione	400	--	--	93,8

* Compresi i Dirigenti.

Valori assoluti sono arrotondati alle decime. I totali possono non coincidere con la somma dei singoli valori.

Il segno (-) indica l'assenza di entrate nell'incrocio indicato. Il segno (--) indica un valore statisticamente non significativo. I totali comprendono comunque i dati non esposti.

Entrate previste nel periodo per area funzionale di inserimento



Fonte: Unioncamere - ANPAL, Sistema Informativo Excelsior, 2020

Tavola 3 - Lavoratori previsti in entrata per gruppo professionale secondo la classe di età

		Entrate previste (v.a.)	di cui (%): classe di età:	
			fino a 29 anni	indiffe- rente
Piacenza				
			Ottobre 2020	
Dirigenti, professioni con elevata specializzazione e tecnici	TOTALE	1.570	29,8	18,7
	Dirigenti e direttori	--	--	--
	Specialisti in scienze informatiche, fisiche e chimiche	--	--	--
	Progettisti, ingegneri e professioni assimilate	20	27,3	9,1
	Farmacisti, biologi e altri specialisti delle scienze della vita	-	-	-
	Medici e altri specialisti della salute	-	-	-
	Tecnici della sanità, dei servizi sociali e dell'istruzione	60	40,4	24,6
	Specialisti in scienze economiche e gestionali di impresa	--	--	--
	Tecnici amministrativi, finanziari e della gestione della produzione	--	--	--
	Tecnici delle vendite, del marketing e della distribuzione commerciale	40	34,3	5,7
	Specialisti in discipline artistiche e in scienze umane e sociali	--	--	--
	Specialisti della formazione e insegnanti	30	7,4	18,5
	Tecnici dei servizi alle persone	30	0,0	12,9
	Tecnici in campo informatico, ingegneristico e della produzione	50	49,0	2,0
Impiegati, professioni commerciali e nei servizi	Addetti accoglienza, informazione e assistenza della clientela	--	--	--
	Personale di amministrazione, di segreteria e dei servizi generali	60	25,5	27,3
	Addetti alla gestione dei magazzini, della logistica e degli acquisti	30	40,0	4,0
	Commessi e altro personale qualificato nella grande distribuzione	--	--	--
	Commessi e altro personale qualificato in negozi ed esercizi all'ingrosso	30	53,6	28,6
	Cuochi, camerieri e altre professioni dei servizi turistici	160	37,3	21,1
	Operatori dell'assistenza sociale, in istituzioni o domiciliari	30	16,7	13,3
	Operatori della cura estetica	30	57,6	6,1
	Professioni specifiche nei servizi di sicurezza, vigilanza e custodia	-	-	-
	Professioni specifiche degli altri servizi alle persone	--	--	--
Operai specializzati e conduttori di impianti e macchine	Operai specializzati nell'edilizia e nella manutenzione degli edifici	60	19,4	22,6
	Operai specializzati e conduttori di impianti nell'industria alimentare	60	16,4	29,1
	Operai specializzati e condutt. di impianti nelle ind. tessili, abbigl. calzature	--	--	--
	Operai nelle attività metalmeccaniche ed elettromeccaniche	100	48,0	10,8
	Operai nelle attività metalmeccaniche richiesti in altri settori	50	40,0	2,0
	Operai specializzati nelle industrie del legno e della carta	--	--	--
	Operai specializzati nelle industrie chimiche e della plastica	--	--	--
	Operai specializzati in altre attività industriali	30	6,5	67,7
	Conduttori di mezzi di trasporto	200	22,3	13,2
	Conduttori di macchinari mobili	80	13,1	40,5
Professioni non qualificate	Personale generico nelle costruzioni	--	--	--
	Personale non qualificato nella logistica, facchini e corrieri	220	32,4	8,1
	Personale non qualificato nelle attività commerciali e nei servizi	--	--	--
	Personale non qualificato nei servizi di pulizia e in altri servizi alle persone	90	23,7	26,9
	Personale non qualificato nelle attività industriali e assimilati	--	--	--

Valori assoluti sono arrotondati alle decine. I totali possono non coincidere con la somma dei singoli valori.

Il segno (-) indica l'assenza di entrate nell'incrocio indicato. Il segno (--) indica un valore statisticamente non significativo. I totali comprendono comunque i dati non esposti.

Fonte: Unioncamere - ANPAL, Sistema Informativo Excelsior, 2020

Tavola 4 - Lavoratori previsti in entrata per gruppo professionale secondo la difficoltà di reperimento e l'esperienza richiesta

Piacenza

Ottobre 2020

	Entrate previste (v.a)	con difficoltà di reperimento (%)			con espe- rienza (%)		
		totale (*)	di cui per:		professio- nale specifica	nello stesso settore	
			mancanza di candidati	prepara- zione inadeguata			
TOTALE	1.570	32,7	13,0	17,5	25,6	41,9	
Dirigenti, professionisti con elevata specializzazione e tecnici	Dirigenti e direttori	--	--	--	--	--	
	Specialisti in scienze informatiche, fisiche e chimiche	--	--	--	--	--	
	Progettisti, ingegneri e professioni assimilate	20	63,6	50,0	13,6	68,2	27,3
	Farmacisti, biologi e altri specialisti delle scienze della vita	--	-	-	-	-	-
	Medici e altri specialisti della salute	--	-	-	-	-	-
	Tecnici della sanità, dei servizi sociali e dell'istruzione	60	35,1	22,8	12,3	50,9	35,1
	Specialisti in scienze economiche e gestionali di impresa	--	--	--	--	--	--
	Tecnici amministrativi, finanziari e della gestione della produzione	--	--	--	--	--	--
	Tecnici delle vendite, del marketing e della distribuzione commerciale	40	37,1	17,1	14,3	28,6	37,1
	Specialisti in discipline artistiche e in scienze umane e sociali	--	--	--	--	--	--
	Specialisti della formazione e insegnanti	30	14,8	11,1	0,0	59,3	40,7
	Tecnici dei servizi alle persone	30	0,0	0,0	0,0	87,1	12,9
	Tecnici in campo informatico, ingegneristico e della produzione	50	41,2	27,5	9,8	23,5	68,6
Impiegati, professioni commerciali e nei servizi	Addetti accoglienza, informazione e assistenza della clientela	--	--	--	--	--	
	Personale di amministrazione, di segreteria e dei servizi generali	60	25,5	9,1	14,5	29,1	40,0
	Addetti alla gestione dei magazzini, della logistica e degli acquisti	30	28,0	4,0	24,0	8,0	60,0
	Commessi e altro personale qualificato nella grande distribuzione	--	--	--	--	--	--
	Commessi e altro personale qualificato in negozi ed esercizi all'ingrosso	30	17,9	3,6	7,1	10,7	46,4
	Cuochi, camerieri e altre professioni dei servizi turistici	160	34,2	1,2	29,8	23,0	44,7
	Operatori dell'assistenza sociale, in istituzioni o domiciliari	30	33,3	20,0	3,3	6,7	83,3
	Operatori della cura estetica	30	36,4	9,1	21,2	18,2	54,5
	Professioni specifiche nei servizi di sicurezza, vigilanza e custodia	--	-	-	-	-	-
	Professioni specifiche degli altri servizi alle persone	--	--	--	--	--	--
Operai specializzati e conduttori di impianti e macchine	Operai specializzati nell'edilizia e nella manutenzione degli edifici	60	61,3	35,5	24,2	17,7	62,9
	Operai specializzati e conduttori di impianti nell'industria alimentare	60	36,4	5,5	30,9	25,5	36,4
	Operai specializzati e condutt. di impianti nelle ind. tessili, abbigl. calzature	--	--	--	--	--	--
	Operai nelle attività metalmeccaniche ed elettromeccaniche	100	62,7	26,5	32,4	22,5	38,2
	Operai nelle attività metalmeccaniche richiesti in altri settori	50	66,0	38,0	20,0	20,0	68,0
	Operai specializzati nelle industrie del legno e della carta	--	--	--	--	--	--
	Operai specializzati nelle industrie chimiche e della plastica	--	--	--	--	--	--
	Operai specializzati in altre attività industriali	30	83,9	0,0	83,9	0,0	61,3
	Conduttori di mezzi di trasporto	200	43,1	18,3	23,9	24,9	53,3
	Conduttori di macchinari mobili	80	16,7	13,1	3,6	3,6	64,3
Professioni non qualificate	Personale generico nelle costruzioni	--	--	--	--	--	
	Personale non qualificato nella logistica, facchini e corrieri	220	3,2	1,8	0,0	38,7	6,8
	Personale non qualificato nelle attività commerciali e nei servizi	--	--	--	--	--	--
	Personale non qualificato nei servizi di pulizia e in altri servizi alle persone	90	19,4	4,3	15,1	1,1	50,5
	Personale non qualificato nelle attività industriali e assimilati	--	--	--	--	--	--

Valori assoluti sono arrotondati alle decime. I totali possono non coincidere con la somma dei singoli valori.

Il segno (-) indica l'assenza di entrate nell'incrocio indicato. Il segno (--) indica un valore statisticamente non significativo. I totali comprendono comunque i dati non esposti.

(*) Il totale delle difficoltà di reperimento comprende anche la modalità residuale "altri motivi", non esposta nella tavola.

Fonte: Unioncamere - ANPAL, Sistema Informativo Excelsior, 2020

Tavola 5 - Competenze richieste ai lavoratori previsti in entrata per gruppo professionale

		Entrate (v.a.)	di cui (%):	
			applicherà soluzioni creative e innovative	coordinerà altre persone
TOTALE		1.570	19,0	8,9
Dirigenti, professioni con elevata specializzazione e tecnici	Dirigenti e direttori	--	--	--
	Specialisti in scienze informatiche, fisiche e chimiche	--	--	--
	Progettisti, ingegneri e professioni assimilate	20	77,3	13,6
	Farmacisti, biologi e altri specialisti delle scienze della vita	--	-	-
	Medici e altri specialisti della salute	--	-	-
	Tecnici della sanità, dei servizi sociali e dell'istruzione	60	66,7	10,5
	Specialisti in scienze economiche e gestionali di impresa	--	--	--
	Tecnici amministrativi, finanziari e della gestione della produzione	--	--	--
	Tecnici delle vendite, del marketing e della distribuzione commerciale	40	51,4	22,9
	Specialisti in discipline artistiche e in scienze umane e sociali	--	--	--
	Specialisti della formazione e insegnanti	30	48,1	14,8
	Tecnici dei servizi alle persone	30	6,5	0,0
	Tecnici in campo informatico, ingegneristico e della produzione	50	51,0	29,4
	Impiegati, professioni commerciali e nei servizi	Addetti accoglienza, informazione e assistenza della clientela	--	--
Personale di amministrazione, di segreteria e dei servizi generali		60	21,8	10,9
Addetti alla gestione dei magazzini, della logistica e degli acquisti		30	12,0	12,0
Commessi e altro personale qualificato nella grande distribuzione		--	--	--
Commessi e altro personale qualificato in negozi ed esercizi all'ingrosso		30	35,7	17,9
Cuochi, camerieri e altre professioni dei servizi turistici		160	7,5	8,1
Operatori dell'assistenza sociale, in istituzioni o domiciliari		30	26,7	0,0
Operatori della cura estetica		30	45,5	18,2
Professioni specifiche nei servizi di sicurezza, vigilanza e custodia		--	-	-
Professioni specifiche degli altri servizi alle persone		--	--	--
Operai specializzati e conduttori di impianti e macchine	Operai specializzati nell'edilizia e nella manutenzione degli edifici	60	33,9	6,5
	Operai specializzati e conduttori di impianti nell'industria alimentare	60	1,8	1,8
	Operai specializzati e condutt. di impianti nelle ind. tessili, abbigl. calzature	--	--	--
	Operai nelle attività metalmeccaniche ed elettromeccaniche	100	29,4	5,9
	Operai nelle attività metalmeccaniche richiesti in altri settori	50	24,0	18,0
	Operai specializzati nelle industrie del legno e della carta	--	--	--
	Operai specializzati nelle industrie chimiche e della plastica	--	--	--
	Operai specializzati in altre attività industriali	30	3,2	0,0
	Conduttori di mezzi di trasporto	200	11,2	11,7
	Conduttori di macchinari mobili	80	1,2	0,0
Professioni non qualificate	Personale generico nelle costruzioni	--	--	--
	Personale non qualificato nella logistica, facchini e corrieri	220	0,0	0,0
	Personale non qualificato nelle attività commerciali e nei servizi	--	--	--
	Personale non qualificato nei servizi di pulizia e in altri servizi alle persone	90	3,2	21,5
	Personale non qualificato nelle attività industriali e assimilati	--	--	--

Valori assoluti sono arrotondati alle decime. I totali possono non coincidere con la somma dei singoli valori.

Il segno (-) indica l'assenza di entrate nell'incrocio indicato. Il segno (--) indica un valore statisticamente non significativo. I totali comprendono comunque i dati non esposti.

Tavola 6 - Lavoratori previsti in entrata per gruppo professionale secondo il livello di istruzione

Piacenza

Ottobre 2020

	Entrate previste (v.a.)	di cui (%):			
		laurea	diploma	qualifica profes.	nessun titolo di studio
TOTALE	1.570	13,4	31,2	24,2	31,3
Dirigenti, professioni con elevata specializzazione e tecnici	Dirigenti e direttori	--	--	--	--
	Specialisti in scienze informatiche, fisiche e chimiche	--	--	--	--
	Progettisti, ingegneri e professioni assimilate	20	100,0	0,0	0,0
	Farmacisti, biologi e altri specialisti delle scienze della vita	-	-	-	-
	Medici e altri specialisti della salute	-	-	-	-
	Tecnici della sanità, dei servizi sociali e dell'istruzione	60	98,2	1,8	0,0
	Specialisti in scienze economiche e gestionali di impresa	--	--	--	--
	Tecnici amministrativi, finanziari e della gestione della produzione	--	--	--	--
	Tecnici delle vendite, del marketing e della distribuzione commerciale	40	25,7	65,7	8,6
	Specialisti in discipline artistiche e in scienze umane e sociali	--	--	--	--
	Specialisti della formazione e insegnanti	30	100,0	0,0	0,0
Tecnici dei servizi alle persone	30	93,5	6,5	0,0	
Tecnici in campo informatico, ingegneristico e della produzione	50	58,8	33,3	7,8	
Impiegati, professioni commerciali e nei servizi	Addetti accoglienza, informazione e assistenza della clientela	--	--	--	--
	Personale di amministrazione, di segreteria e dei servizi generali	60	21,8	58,2	20,0
	Addetti alla gestione dei magazzini, della logistica e degli acquisti	30	0,0	48,0	52,0
	Commessi e altro personale qualificato nella grande distribuzione	--	--	--	--
	Commessi e altro personale qualificato in negozi ed esercizi all'ingrosso	30	0,0	50,0	7,1
	Cuochi, camerieri e altre professioni dei servizi turistici	160	0,0	21,7	52,2
	Operatori dell'assistenza sociale, in istituzioni o domiciliari	30	0,0	100,0	0,0
	Operatori della cura estetica	30	0,0	3,0	75,8
	Professioni specifiche nei servizi di sicurezza, vigilanza e custodia	-	-	-	-
	Professioni specifiche degli altri servizi alle persone	--	--	--	--
Operai specializzati e conduttori di impianti e macchine	Operai specializzati nell'edilizia e nella manutenzione degli edifici	60	0,0	21,0	32,3
	Operai specializzati e conduttori di impianti nell'industria alimentare	60	0,0	23,6	18,2
	Operai specializzati e condutt. di impianti nelle ind. tessili, abbigl. calzature	--	--	--	--
	Operai nelle attività metalmeccaniche ed elettromeccaniche	100	0,0	40,2	39,2
	Operai nelle attività metalmeccaniche richiesti in altri settori	50	0,0	32,0	62,0
	Operai specializzati nelle industrie del legno e della carta	--	--	--	--
	Operai specializzati nelle industrie chimiche e della plastica	--	--	--	--
	Operai specializzati in altre attività industriali	30	0,0	3,2	0,0
	Conduttori di mezzi di trasporto	200	0,0	16,2	11,7
	Conduttori di macchinari mobili	80	0,0	28,6	44,0
Professioni non qualificate	Personale generico nelle costruzioni	--	--	--	--
	Personale non qualificato nella logistica, facchini e corrieri	220	0,0	46,8	16,7
	Personale non qualificato nelle attività commerciali e nei servizi	--	--	--	--
	Personale non qualificato nei servizi di pulizia e in altri servizi alle persone	90	0,0	31,2	26,9
	Personale non qualificato nelle attività industriali e assimilati	--	--	--	--

Valori assoluti sono arrotondati alle decime. I totali possono non coincidere con la somma dei singoli valori.

Il segno (-) indica l'assenza di entrate nell'incrocio indicato. Il segno (--) indica un valore statisticamente non significativo. I totali comprendono comunque i dati non esposti.

Fonte: Unioncamere - ANPAL, Sistema Informativo Excelsior, 2020

Tavola 7 - I titoli di studio richiesti dalle imprese secondo la difficoltà di reperimento e l'esperienza richiesta

Piacenza	Ottobre 2020					
	Entrate previste (v.a.)	di cui con (%) difficoltà di reperimento			esperienza	
		Totale	per mancanza di candidati	per preparazione inadeguata	nella profes- sione	nel settore
TOTALE	1.570	32,7	13,0	17,5	25,6	41,9
Livello universitario	210	32,4	19,0	11,9	59,0	32,9
Indirizzo insegnamento e formazione	60	18,0	8,2	9,8	54,1	34,4
Indirizzo economico	30	32,4	17,6	14,7	67,6	17,6
Indirizzo ingegneria elettronica e dell'informazione	30	20,7	17,2	3,4	37,9	58,6
Indirizzo scienze matematiche, fisiche e informatiche	20	36,4	18,2	18,2	77,3	22,7
Altri indirizzi	60	50,0	31,3	14,1	62,5	31,3
Livello secondario e post-secondario	490	27,8	14,5	9,8	28,2	38,6
Tecnologico (ex istituto tecnico industriale)	240	21,5	9,5	8,7	40,9	25,6
Professionale - servizi/turismo	70	25,7	10,0	15,7	14,3	42,9
Tecnico-economico/turistico (ex ragioneria)	50	14,8	1,9	9,3	29,6	33,3
Professionale - assistenza/sanità	30	33,3	18,2	3,0	9,1	75,8
Tecnologico - costruzioni e ambiente (ex geometra)	30	72,0	64,0	4,0	4,0	72,0
Liceo	20	33,3	20,8	12,5	25,0	45,8
Altri indirizzi	40	50,0	31,0	14,3	7,1	59,5
Qualifica di formazione o diploma professionale	380	41,8	12,9	26,8	23,7	46,3
Indirizzo industriale	200	43,8	20,2	23,2	22,2	44,8
Indirizzo commerciale turismo/servizi	140	40,4	2,1	33,3	29,1	46,8
Indirizzo agro-alimentare	20	9,1	0,0	9,1	0,0	54,5
Altri indirizzi	--	--	--	--	--	--
Nessun titolo di studio	490	30,5	9,0	20,4	10,2	45,8

Valori assoluti sono arrotondati alle decime. I totali possono non coincidere con la somma dei singoli valori.

Il segno (-) indica l'assenza di entrate nell'incrocio indicato. Il segno (--) indica un valore statisticamente non significativo. I totali comprendono comunque i dati non esposti.

SEZIONE B

Lavoro in provincia:
le tendenze settoriali

Tavola 8 - Lavoratori previsti in entrata dalle imprese nel mese di ottobre 2020 e nel trimestre ottobre - dicembre 2020

Piacenza

	Entrate previste			
	Ottobre 2020		Totale ott - dic 2020	
	(v.a.)	distr. X 1000	(v.a.)	distr. X 1000
TOTALE	1.570	1.000,0	4.440	1.000,0
INDUSTRIA	380	241,2	1.140	256,6
Industria manifatturiera e Public utilities	300	189,7	930	208,9
Costruzioni	80	51,6	210	47,8
SERVIZI	1.190	758,8	3.300	743,4
Commercio	140	88,5	500	111,8
Servizi di alloggio e ristorazione; servizi turistici	170	107,6	400	90,4
Servizi alle imprese	630	402,3	1.840	414,8
Servizi alle persone	250	160,4	560	126,4
CLASSE DIMENSIONALE				
1-49 dipendenti	890	569,1	2.250	507,0
50-249 dipendenti	330	207,5	930	209,6
250 dipendenti e oltre	350	223,4	1.260	283,5

Valori assoluti sono arrotondati alle decine. I totali possono non coincidere con la somma dei singoli valori.

Il segno (-) indica l'assenza di entrate nell'incrocio indicato. Il segno (--) indica un valore statisticamente non significativo. I totali comprendono comunque i dati non esposti.

Fonte: Unioncamere - ANPAL, Sistema Informativo Excelsior, 2020

Tavola 9 - Lavoratori previsti in entrata per settore di attività secondo la tipologia contrattuale

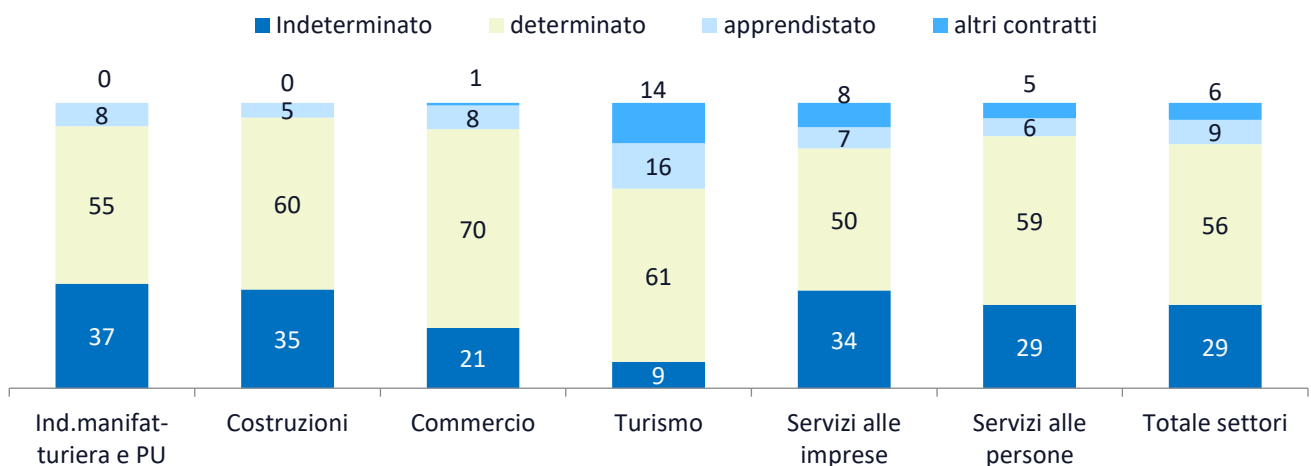
Piacenza

Ottobre 2020

	Entrate previste (v.a.)	di cui:			
		personale dipendente	lavoratori somministrati	collaboratori	altri lavoratori non alle dipendenze
TOTALE	1.570	74,7	20,0	1,3	4,0
INDUSTRIA	380	78,9	19,8	--	--
Ind.manifatturiera e Public Utilities	300	74,2	24,2	--	--
Costruzioni	80	96,3	--	-	-
SERVIZI	1.190	73,3	20,1	1,5	5,1
Commercio	140	78,4	--	--	--
Turismo	170	96,4	--	--	--
Servizi alle imprese	630	65,5	33,1	--	--
Servizi alle persone	250	74,6	--	--	15,5
CLASSE DIMENSIONALE					
1-49 dipendenti	890	83,1	8,3	2,0	6,6
50-249 dipendenti	330	73,3	25,2	--	--
250 dipendenti e oltre	350	54,4	45,0	--	--

I valori assoluti sono arrotondati alle decime. A causa di questi arrotondamenti, i totali possono non coincidere con la somma dei singoli valori. Il segno (-) indica l'assenza di imprese nell'incrocio indicato. Il segno (--) indica un valore statisticamente non significativo. I totali comprendono comunque i dati non esposti.

ENTRATE DI PERSONALE DIPENDENTE PER SETTORE DI ATTIVITA' E TIPOLOGIA CONTRATTUALE (%)



Fonte: Unioncamere - ANPAL, Sistema Informativo Excelsior, 2020

APPENDICE

Analisi dei dati relativi all'impatto
sulle imprese dell'emergenza
sanitaria Covid-19

Indice delle tavole Covid-19



SEZIONE A Impatto sulle imprese dell'emergenza sanitaria Covid-19

Tavola 1 - Situazione dell'impresa a seguito dell'emergenza sanitaria COVID-19* e delle disposizioni normative di lockdown, per settore, ripartizione territoriale e classe dimensionale (quote % sul totale imprese)

Graph 1 - Situazione dell'impresa a seguito dell'emergenza sanitaria COVID-19* e delle disposizioni normative di lockdown, per settore, ripartizione territoriale e classe dimensionale (quote % sul totale imprese)

Tavola 2 - Periodo previsto dalle imprese, secondo le aspettative e conoscenze del mercato di riferimento, entro il quale l'attività potrà riprendere a livelli accettabili, per settore, ripartizione territoriale e classe dimensionale (quote % sulle Imprese ancora in fase di recupero)*

Graph 2 - Periodo previsto dalle imprese, secondo le aspettative e conoscenze del mercato di riferimento, entro il quale l'attività potrà riprendere a livelli accettabili, per settore, ripartizione territoriale e classe dimensionale (quote % sulle Imprese ancora in fase di recupero)*

Tavola 3 - Imprese che prevedono di proseguire l'attività a seguito dell'emergenza sanitaria COVID-19 e previsioni di andamento occupazionale nel 2° semestre 2020 rispetto allo stesso periodo dell'anno precedente, per settore, ripartizione territoriale e classe dimensionale (quote % sulle imprese in attività)

Tavola 4 - Imprese che prevedono di proseguire l'attività a seguito dell'emergenza sanitaria COVID-19 e che prevedono problemi di liquidità nei prossimi sei mesi, per settore, ripartizione territoriale e classe dimensionale (quote % sulle imprese in attività)*

SEZIONE B Presenza sui mercati esteri e investimenti digitali delle imprese post emergenza sanitaria Covid19

Tavola 5 - Situazione a seguito dell'emergenza sanitaria COVID-19 e delle disposizioni normative di lockdown e tempi previsti per il recupero* secondo la presenza delle imprese sui mercati esteri (quote % sul totale imprese)

Tavola 6 - Situazione a seguito dell'emergenza sanitaria COVID-19 e delle disposizioni normative di lockdown e tempi previsti per il recupero* secondo il grado di coinvolgimento delle imprese nella trasformazione digitale (quote % sul totale imprese)

SEZIONE A

Impatto sulle imprese
dell'emergenza sanitaria
Covid-19

**Tavola 1 - Situazione dell'impresa a seguito dell'emergenza sanitaria COVID-19* e delle disposizioni normative di lockdown, per settore, ripartizione territoriale e classe dimensionale (quote % sul totale imprese)**

Piacenza

	Imprese totali (v.a.)	Imprese con attività a regimi simili a quelli pre-emergenza	Imprese con attività a regime ridotto	Imprese con attività sospesa e/o per cui si valuta la chiusura
TOTALE	7.100	3.610	3.280	210
		50,9	46,2	3,0
INDUSTRIA	2.080	58,8	39,9	1,3
Industrie alimentari, delle bevande e del tabacco	190	72,0	27,5	-
Industrie tessili, dell'abbigliamento e calzature	60	-	81,0	-
Industrie del legno e del mobile	70	62,9	37,1	-
Industrie della carta, cartotecnica e stampa	50	52,0	48,0	-
Industrie chimico-farmaceutiche, della plastica e della gomma	60	67,3	-	-
Industrie estrattive e della lavorazione dei minerali non metalliferi	50	53,7	42,6	-
Industrie metallurgiche e dei prodotti in metallo	420	50,1	49,4	-
Industrie meccaniche ed elettroniche	410	59,0	38,5	-
Altre industrie	70	63,6	33,3	-
Costruzioni	710	63,5	35,4	-
SERVIZI	5.020	47,6	48,8	3,6
Commercio	1.860	56,3	42,0	1,7
Servizi di alloggio e ristorazione; servizi turistici	1.110	24,2	70,1	5,7
Servizi di trasporto, logistica e magazzinaggio	470	58,7	41,1	-
Servizi informatici e delle telecomunicazioni	220	69,7	28,5	-
Servizi avanzati di supporto alle imprese	280	50,7	48,6	-
Servizi finanziari e assicurativi	130	81,7	18,3	-
Servizi operativi di supporto alle imprese e alle persone	280	58,2	35,8	-
Servizi alle persone	680	35,2	55,3	9,5
RIPARTIZIONE TERRITORIALE				
Emilia Romagna	112.080	51,8	45,9	2,3
ITALIA	1.382.990	46,5	50,8	2,7
CLASSE DIMENSIONALE				
1-9 dipendenti	5.340	48,7	47,8	3,5
10-49 dipendenti	1.120	56,5	42,0	-
50-249 dipendenti	330	56,3	42,5	-
250 dipendenti e oltre	310	63,5	36,2	-

* Le informazioni fanno riferimento alla data di realizzazione dell'indagine, dall'1 settembre al 15 settembre 2020

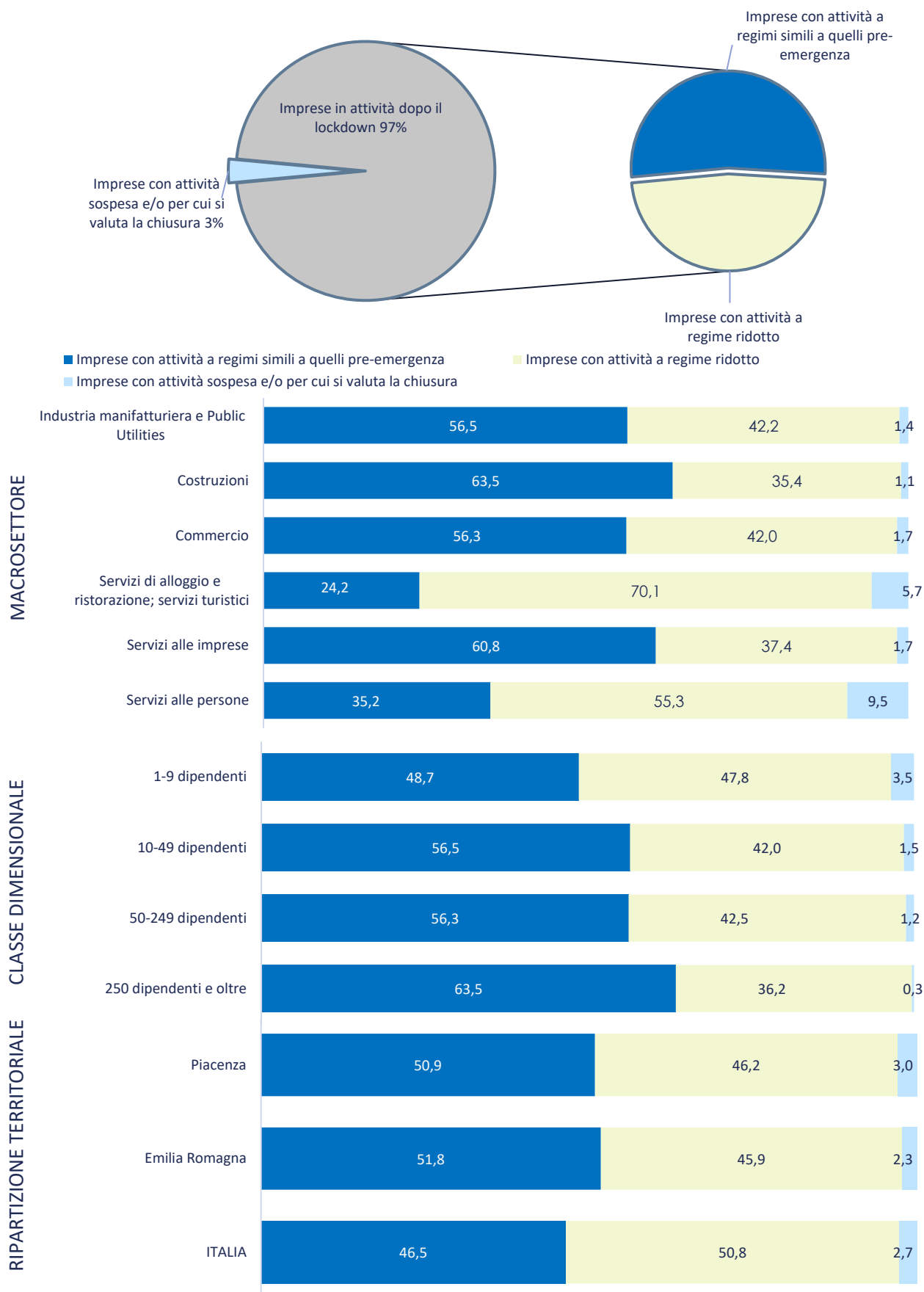
Il segno (--) indica l'assenza di entrate nell'incrocio indicato, il segno (-) un valore statisticamente non significativo. I totali comprendono comunque i dati non esposti.

Valori assoluti arrotondati alle decine. I totali possono non coincidere con la somma dei singoli valori.

Fonte: Unioncamere - ANPAL, Sistema Informativo Excelsior, 2020



Graph 1 - Situazione dell'impresa a seguito dell'emergenza sanitaria COVID-19* e delle disposizioni normative di lockdown, per settore, ripartizione territoriale e classe dimensionale (quote % sul totale imprese)



* Le informazioni fanno riferimento alla data di realizzazione dell'indagine, dall'1 settembre al 15 settembre 2020

**Tavola 2 - Periodo previsto dalle imprese, secondo le aspettative e conoscenze del mercato di riferimento, entro il quale l'attività potrà riprendere a livelli accettabili, per settore, ripartizione territoriale e classe dimensionale (quote % sulle imprese ancora in fase di recupero) ***

Piacenza

	Imprese ancora in fase di recupero	di cui, secondo il periodo di recupero previsto:		
		entro l'anno 2020	entro i primi 6 mesi del 2021	entro il secondo semestre 2021
TOTALE	5.820	890	2.120	2.800
		15,3	36,5	48,2
INDUSTRIA	1.750	16,9	41,4	41,7
Industrie alimentari, delle bevande e del tabacco	100	-	42,2	43,1
Industrie tessili, dell'abbigliamento e calzature	60	-	-	83,6
Industrie del legno e del mobile	70	-	35,8	58,2
Industrie della carta, cartotecnica e stampa	40	-	50,0	47,7
Industrie chimico-farmaceutiche, della plastica e della gomma	30	-	-	-
Industrie estrattive e della lavorazione dei minerali non metalliferi	50	-	-	49,0
Industrie metallurgiche e dei prodotti in metallo	400	12,8	41,3	45,8
Industrie meccaniche ed elettroniche	350	16,1	42,7	41,2
Altre industrie	40	-	-	-
Costruzioni	620	24,2	44,2	31,5
SERVIZI	4.060	14,6	34,3	51,0
Commercio	1.450	14,3	36,2	49,5
Servizi di alloggio e ristorazione; servizi turistici	1.040	11,5	31,2	57,3
Servizi di trasporto, logistica e magazzinaggio	370	24,1	39,8	36,0
Servizi informatici e delle telecomunicazioni	130	-	33,3	52,3
Servizi avanzati di supporto alle imprese	220	14,2	39,9	45,9
Servizi finanziari e assicurativi	70	-	38,9	50,0
Servizi operativi di supporto alle imprese e alle persone	210	20,6	34,0	45,5
Servizi alle persone	580	13,7	29,3	56,9
RIPARTIZIONE TERRITORIALE				
Emilia Romagna	91.270	18,2	36,2	45,6
ITALIA	1.166.580	17,2	35,9	46,9
CLASSE DIMENSIONALE				
1-9 dipendenti	4.420	15,7	35,4	48,9
10-49 dipendenti	890	15,4	39,7	45,0
50-249 dipendenti	270	12,0	39,1	48,9
250 dipendenti e oltre	230	12,4	41,0	46,6

* Le informazioni fanno riferimento alla data di realizzazione dell'indagine, dall'1 settembre al 15 settembre 2020

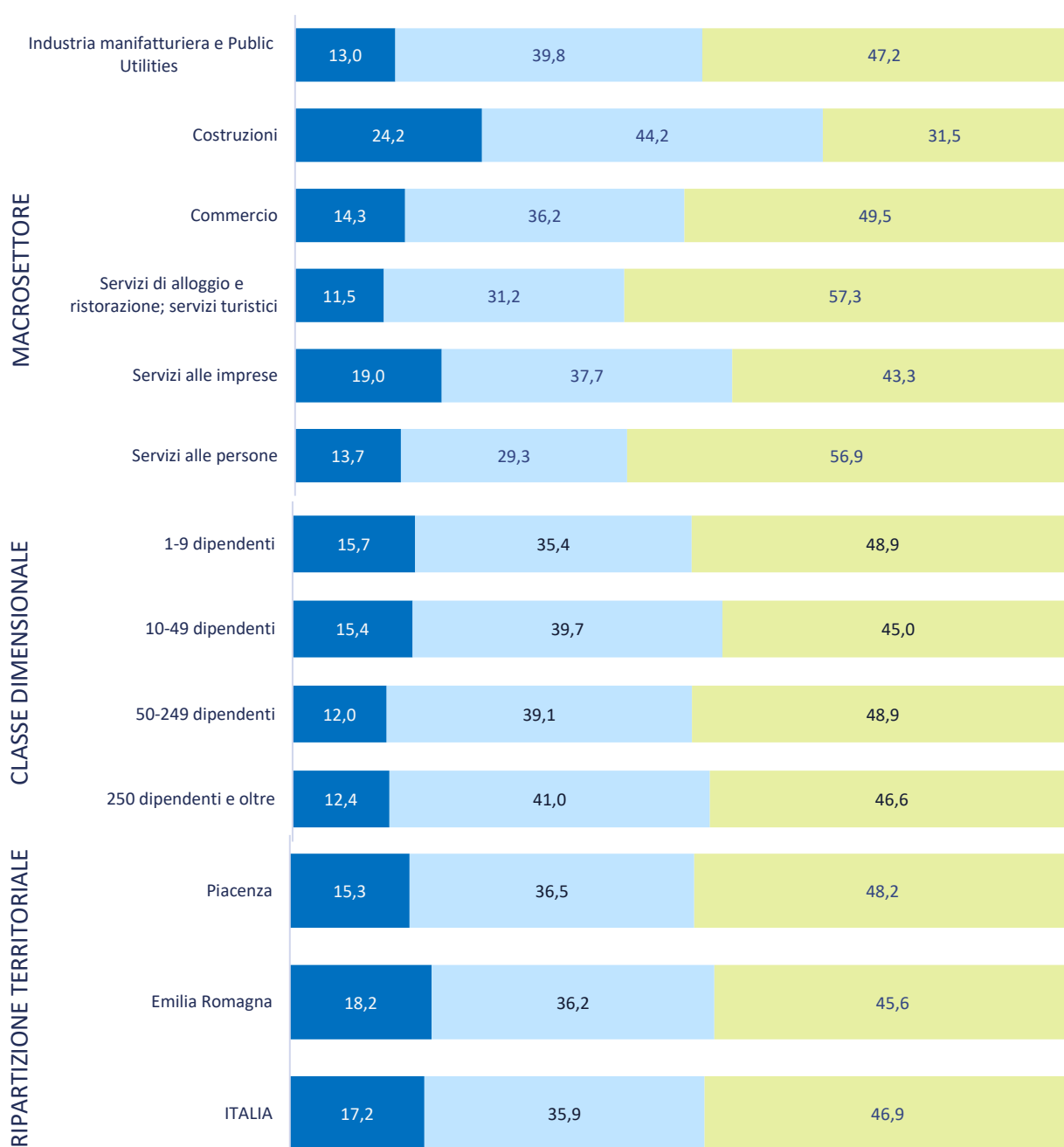
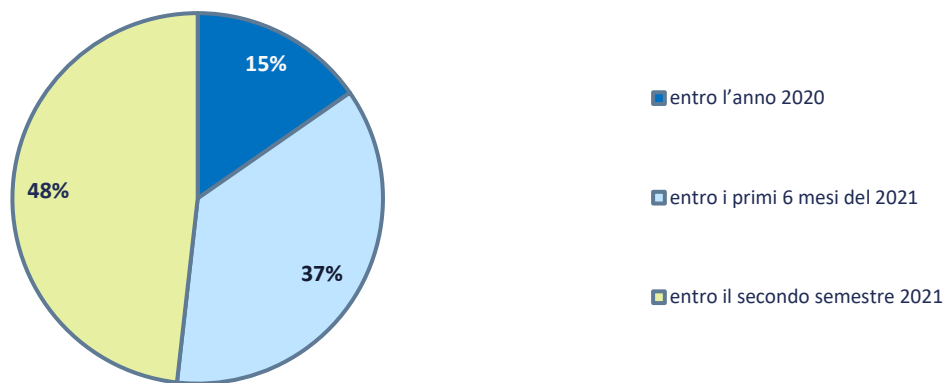
Il segno (--) indica l'assenza di entrate nell'incrocio indicato, il segno (-) un valore statisticamente non significativo. I totali comprendono comunque i dati non esposti.

Valori assoluti arrotondati alle decine. I totali possono non coincidere con la somma dei singoli valori.

Fonte: Unioncamere - ANPAL, Sistema Informativo Excelsior, 2020



Graph 2 - Periodo previsto dalle imprese, secondo le aspettative e conoscenze del mercato di riferimento, entro il quale l'attività potrà riprendere a livelli accettabili, per settore, ripartizione territoriale e classe dimensionale (quote % sulle Imprese ancora in fase di recupero)*



* Le informazioni fanno riferimento alla data di realizzazione dell'indagine, dall'1 settembre al 15 settembre 2020

**Tavola 3 - Imprese che prevedono di proseguire l'attività a seguito dell'emergenza sanitaria COVID-19 e previsioni di andamento occupazionale nel 2° semestre 2020 rispetto allo stesso periodo dell'anno precedente, per settore, ripartizione territoriale e classe dimensionale (quote % sulle imprese in attività)**

Piacenza

	Imprese in attività (v.a.)*	Andamento occupazionale		
		in diminuzione	stazionario	in aumento
TOTALE	6.930	1.010	5.750	160
		14,6	83,0	2,4
INDUSTRIA	2.050	10,3	87,5	2,1
Industrie alimentari, delle bevande e del tabacco	190	-	94,3	-
Industrie tessili, dell'abbigliamento e calzature	60	-	95,1	--
Industrie del legno e del mobile	70	-	94,3	-
Industrie della carta, cartotecnica e stampa	50	-	68,0	-
Industrie chimico-farmaceutiche, della plastica e della gomma	60	-	96,4	--
Industrie estrattive e della lavorazione dei minerali non metalliferi	50	-	96,2	--
Industrie metallurgiche e dei prodotti in metallo	410	9,7	88,9	-
Industrie meccaniche ed elettroniche	400	9,9	86,3	-
Altre industrie	60	-	96,9	--
Costruzioni	700	13,9	83,4	-
SERVIZI	4.880	16,4	81,1	2,5
Commercio	1.840	13,2	84,3	2,6
Servizi di alloggio e ristorazione; servizi turistici	1.060	32,7	66,4	-
Servizi di trasporto, logistica e magazzino	470	16,3	77,3	6,4
Servizi informatici e delle telecomunicazioni	220	-	91,3	-
Servizi avanzati di supporto alle imprese	280	-	90,9	-
Servizi finanziari e assicurativi	130	-	96,8	-
Servizi operativi di supporto alle imprese e alle persone	270	-	95,9	-
Servizi alle persone	630	16,5	82,2	-
RIPARTIZIONE TERRITORIALE				
Emilia Romagna	110.470	18,3	77,4	4,3
ITALIA	1.364.410	18,4	77,3	4,3
CLASSE DIMENSIONALE				
1-9 dipendenti	5.190	15,1	82,8	2,1
10-49 dipendenti	1.110	16,5	79,0	4,5
50-249 dipendenti	330	-	93,6	-
250 dipendenti e oltre	310	10,1	89,9	--

* Non sono comprese le imprese che sono in fase di valutazione della chiusura delle attività.

Il segno (--) indica l'assenza di entrate nell'incrocio indicato, il segno (-) un valore statisticamente non significativo. I totali comprendono comunque i dati non esposti.

Valori assoluti arrotondati alle decine. I totali possono non coincidere con la somma dei singoli valori.

**Tavola 4 - Imprese che prevedono di proseguire l'attività a seguito dell'emergenza sanitaria COVID-19 e che prevedono problemi di liquidità nei prossimi sei mesi, per settore, ripartizione territoriale e classe dimensionale (quote % sulle imprese in attività)***

Piacenza

	Imprese in attività (v.a.)**	Imprese senza problemi di liquidità*	Imprese con problemi di liquidità*
TOTALE	6.930	4.060 58,5	2.880 41,5
INDUSTRIA	2.050	60,0	40,0
Industrie alimentari, delle bevande e del tabacco	190	79,8	20,2
Industrie tessili, dell'abbigliamento e calzature	60	44,3	55,7
Industrie del legno e del mobile	70	48,6	51,4
Industrie della carta, cartotecnica e stampa	50	46,0	54,0
Industrie chimico-farmaceutiche, della plastica e della gomma	60	81,8	-
Industrie estrattive e della lavorazione dei minerali non metalliferi	50	59,6	40,4
Industrie metallurgiche e dei prodotti in metallo	410	66,3	33,7
Industrie meccaniche ed elettroniche	400	66,8	33,2
Altre industrie	60	78,1	-
Costruzioni	700	47,0	53,0
SERVIZI	4.880	57,9	42,1
Commercio	1.840	61,7	38,3
Servizi di alloggio e ristorazione; servizi turistici	1.060	39,8	60,2
Servizi di trasporto, logistica e magazzinaggio	470	56,9	43,1
Servizi informatici e delle telecomunicazioni	220	68,0	32,0
Servizi avanzati di supporto alle imprese	280	79,7	20,3
Servizi finanziari e assicurativi	130	88,1	-
Servizi operativi di supporto alle imprese e alle persone	270	72,7	27,3
Servizi alle persone	630	52,6	47,4
RIPARTIZIONE TERRITORIALE			
Emilia Romagna	110.470	55,2	44,8
ITALIA	1.364.410	50,6	49,4
CLASSE DIMENSIONALE			
1-9 dipendenti	5.190	54,1	45,9
10-49 dipendenti	1.110	67,9	32,1
50-249 dipendenti	330	80,3	19,7
250 dipendenti e oltre	310	76,8	23,2

* Le informazioni fanno riferimento alla data di realizzazione dell'indagine, dall'1 settembre al 15 settembre 2020

** Non sono comprese le imprese che sono in fase di valutazione della chiusura delle attività.

Il segno (-) indica l'assenza di entrate nell'incrocio indicato o un valore statisticamente non significativo. I totali comprendono comunque i dati non esposti.

Valori assoluti arrotondati alle decine. I totali possono non coincidere con la somma dei singoli valori.

Fonte: Unioncamere - ANPAL, Sistema Informativo Excelsior, 2020

SEZIONE B

Presenza sui mercati esteri e
investimenti digitali delle imprese
post emergenza sanitaria Covid19

**Tavola 5 - Situazione a seguito dell'emergenza sanitaria COVID-19 e delle disposizioni normative di lockdown e tempi previsti per il recupero* secondo la presenza delle imprese sui mercati esteri (quote % sul totale imprese)**

Piacenza

	Imprese totali	Imprese esportatrici	Imprese non esportatrici
SITUAZIONE DELL'IMPRESA			
Imprese in attività a regimi simili a quelli pre-emergenza	50,9	53,5	50,6
Imprese in attività a regime ridotto	46,2	45,5	46,2
Imprese con attività sospesa e/o per cui si valuta la chiusura	3,0	-	3,2
PERIODO DI RECUPERO PREVISTO			
Imprese ancora in fase di recupero:	81,9	84,2	81,7
<i>di cui, secondo il periodo di recupero previsto:</i>			
<i>(quote % su imprese ancora in fase di recupero)</i>			
<i>entro l'anno 2020</i>	15,3	14,7	15,4
<i>entro i primi 6 mesi del 2021</i>	36,5	37,8	36,3
<i>entro il secondo semestre 2021</i>	48,2	47,5	48,3

* Le informazioni fanno riferimento alla data di realizzazione dell'indagine, dall'1 settembre al 15 settembre 2020

Il segno (--) indica l'assenza di entrate nell'incrocio indicato, il segno (-) un valore statisticamente non significativo. I totali comprendono comunque i dati non esposti.

Fonte: Unioncamere - ANPAL, Sistema Informativo Excelsior, 2020

**Tavola 6 - Situazione a seguito dell'emergenza sanitaria COVID-19 e delle disposizioni normative di lockdown e tempi previsti per il recupero* secondo il grado di coinvolgimento delle imprese nella trasformazione digitale (quote % sul totale imprese)**

Piacenza

	Imprese totali	Imprese digitali ¹	Imprese in transizione digitale ¹	Imprese non digitali ¹
SITUAZIONE DELL'IMPRESA				
Imprese in attività a regimi simili a quelli pre-emergenza	50,9	59,3	48,4	45,4
Imprese in attività a regime ridotto	46,2	39,3	49,8	48,7
Imprese con attività sospesa e/o per cui si valuta la chiusura	3,0	1,3	1,7	5,8
PERIODO DI RECUPERO PREVISTO				
Imprese ancora in fase di recupero:	81,9	79,5	83,8	82,3
<i>di cui, secondo il periodo di recupero previsto:</i>				
<i>(quote % su imprese ancora in fase di recupero)</i>				
<i>entro l'anno 2020</i>	15,3	13,3	16,4	16,1
<i>entro i primi 6 mesi del 2021</i>	36,5	37,4	32,7	39,7
<i>entro il secondo semestre 2021</i>	48,2	49,4	50,8	44,3

1) Sono definite "digitali" quelle imprese che hanno adottato piani di investimenti integrati tra i diversi ambiti della trasformazione digitale. Sono definite "in transizione digitale" quelle imprese che hanno adottato piani di digitalizzazione in maniera non integrata tra i diversi ambiti. Sono definite "non digitali" quelle imprese che non hanno adottato piani di digitalizzazione.

* Le informazioni fanno riferimento alla data di realizzazione dell'indagine, dall'1 settembre al 15 settembre 2020

Il segno (--) indica l'assenza di entrate nell'incrocio indicato, il segno (-) un valore statisticamente non significativo. I totali comprendono comunque i dati non esposti.

Fonte: Unioncamere - ANPAL, Sistema Informativo Excelsior, 2020