

SETTEMBRE 2020



UNIONE EUROPEA

Fondo Sociale Europeo
Investiamo nel tuo futuro



Indagine continua di Unioncamere

LA DOMANDA DI LAVORO DELLE IMPRESE

Provincia di Piacenza



UNIONCAMERE



NOTA METODOLOGICA

I dati presentati nel volume derivano dalle rilevazioni mensili del Sistema Informativo Excelsior realizzate da Unioncamere in accordo con l'Agenzia Nazionale per le Politiche Attive del Lavoro. L'indagine, che è inserita nel Programma Statistico Nazionale (UCC-00007) tra quelle che prevedono l'obbligo di risposta, dal 2017 è svolta con cadenza mensile.

A vent'anni dalla sua nascita il Sistema Informativo Excelsior si conferma una delle fonti più utilizzate per seguire le dinamiche quali-quantitative della domanda di lavoro. Per sfruttarne al meglio le potenzialità, dal 2017, si è innovato sia sotto l'aspetto metodologico che organizzativo per fornire indicazioni tempestive a supporto delle Politiche attive del lavoro. A partire da maggio 2017, infatti, vengono realizzate indagini mensili sulle imprese adottando prioritariamente la tecnica di rilevazione CAWI (Computer Assisted Web Interviewing) e somministrando un questionario incentrato sui profili professionali e sui livelli di istruzione richiesti dalle imprese. La rete delle Camere di commercio e InfoCamere - società di informatica del sistema camerale - assicurano la specifica attività di supporto alle imprese intervistate.

La situazione determinatasi nei mesi di marzo-aprile a seguito dell'epidemia Covid-19 ha impedito nel medesimo periodo il consueto svolgimento delle indagini, che sono riprese dal mese di maggio. All'indagine hanno partecipato circa 147.000 imprese, campione rappresentativo delle imprese con dipendenti al 2020 dei diversi settori industriali e dei servizi. I risultati dell'indagine sono disponibili a livello nazionale, regionale e provinciale per i settori economici ottenuti dall'accorpamento di codici di attività economica della classificazione ATECO2007. La ripartizione delle entrate previste per "gruppo professionale" fa riferimento ad opportune aggregazioni dei codici della classificazione ISTAT CP2011.

In questa fase di particolari difficoltà, in aggiunta alle informazioni sui programmi di assunzione mensili e trimestrali delle imprese, il questionario è stato arricchito con una specifica sezione che ha l'obiettivo di monitorare la situazione del tessuto imprenditoriale a seguito dell'emergenza Covid-19. Le informazioni rilevate riguardano gli impatti prodotti dalla crisi sulle imprese e le valutazioni sulle prospettive di recupero, focalizzandosi sui comportamenti delle imprese abitualmente presenti sui mercati esteri e delle imprese più coinvolte nei processi di digitalizzazione.

Le analisi del presente volume si focalizzano sulle principali caratteristiche delle entrate programmate nel mese di settembre 2020, con uno sguardo sulle tendenze occupazionali per il periodo settembre - novembre 2020.

Excelsior Informa è realizzato da Unioncamere in collaborazione con ANPAL nell'ambito del Sistema Informativo Excelsior.

Per approfondimenti si consulti il sito: <https://excelsior.unioncamere.net> nel quale sono disponibili dati e analisi riferiti a tutte le regioni e a tutte le province.

La riproduzione e/o diffusione parziale o totale delle tavole contenute nella presente pubblicazione è consentita esclusivamente con la citazione completa della fonte: Unioncamere-ANPAL, Sistema Informativo Excelsior.

Indice delle tavole

SEZIONE A - Quali sono le professioni ricercate dalle imprese?

Tavola 1 - Lavoratori previsti in entrata per grande gruppo professionale

Tavola 2 - Lavoratori previsti in entrata per area aziendale di inserimento e gruppo professionale

Tavola 3 - Lavoratori previsti in entrata per gruppo professionale secondo la classe di età

Tavola 4 - Lavoratori previsti in entrata per gruppo professionale secondo la difficoltà di reperimento e l'esperienza richiesta

Tavola 5 - Competenze richieste ai lavoratori previsti in entrata per gruppo professionale

Tavola 6 - Lavoratori previsti in entrata per gruppo professionale secondo il livello di istruzione

Tavola 7 - I titoli di studio richiesti dalle imprese secondo la difficoltà di reperimento e l'esperienza richiesta

SEZIONE B - Lavoro in provincia: le tendenze settoriali

Tavola 8 - Lavoratori previsti in entrata dalle imprese nel mese di settembre 2020 e nel trimestre settembre - novembre 2020

Tavola 9 - Lavoratori previsti in entrata per settore di attività secondo la tipologia contrattuale

APPENDICE - Analisi dei dati relativi all'impatto sulle imprese dell'emergenza sanitaria Covid-19

SEZIONE A

Quali sono le professioni
ricercate dalle imprese?

Settembre 2020

Tavola 1 - Lavoratori previsti in entrata per grande gruppo professionale

Piacenza

Settembre 2020

	Entrate previste nel periodo	
	(v.a.)	(%)
TOTALE	1.470	100,0
Dirigenti, professioni con elevata specializzazione e tecnici	300	20,2
1 Dirigenti	--	--
2 Professioni intellettuali, scientifiche e con elevata specializzazione	90	5,8
3 Professioni tecniche	210	14,3
Impiegati, professioni commerciali e nei servizi	420	28,5
4 Impiegati	90	5,8
5 Professioni qualificate nelle attività commerciali e nei servizi	340	22,7
Operai specializzati e conduttori di impianti e macchine	550	37,1
6 Operai specializzati	250	17,1
7 Conduttori di impianti e operai di macchinari fissi e mobili	300	20,0
Professioni non qualificate	210	14,1

Valori assoluti sono arrotondati alle decine. I totali possono non coincidere con la somma dei singoli valori.

Il segno (--) indica un valore statisticamente non significativo. I totali comprendono comunque i dati non esposti.

Fonte: Unioncamere - ANPAL, Sistema Informativo Excelsior, 2020

Tavola 2 - Lavoratori previsti in entrata per area aziendale di inserimento e gruppo professionale

Piacenza

Settembre 2020

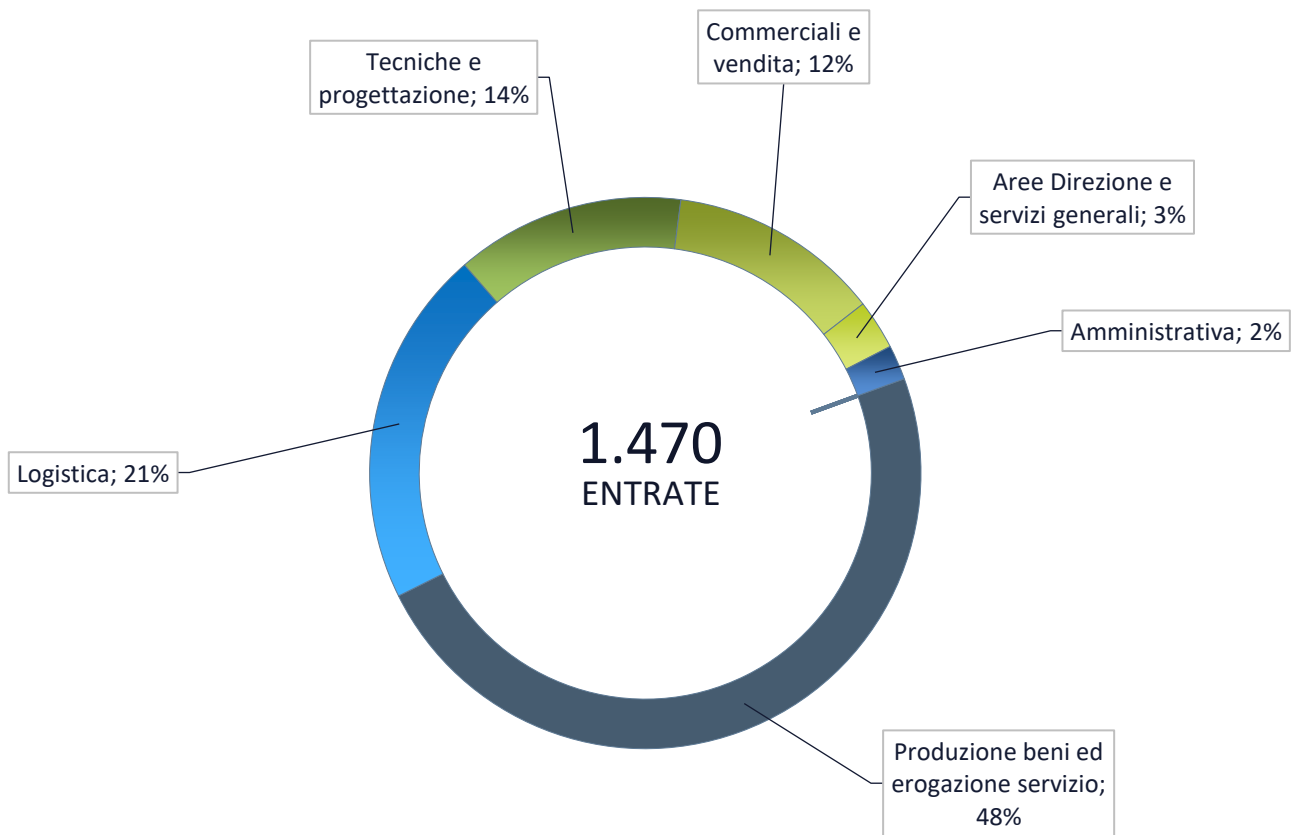
	Entrate previste (v.a.)	di cui (%):		
		Professioni specializzate e tecnici (*)	Impiegati, professioni commerciali e nei servizi	Operai specializzati, conduttori di impianti e macchine e professioni non qualificate
TOTALE	1.470	300	420	760
	100,0	20,2	28,5	51,3
Area produzione di beni ed erogazione servizio	710	23,7	35,1	41,3
Area direzione e servizi generali	40	--	--	-
Direzione generale, personale e organizzazione risorse umane	--	--	--	-
Segreteria, staff e servizi generali	20	-	--	-
Sistemi informativi	--	--	--	-
Area amministrativa, finanziaria, legale e controllo di gestione	30	--	--	-
Area commerciale e della vendita	180	21,9	57,4	20,8
Vendita	110	--	83,8	-
Marketing, commerciale, comunicazione e pubbliche relazioni	--	--	-	-
Assistenza clienti	60	--	--	62,3
Aree tecniche e della progettazione	200	27,8	--	71,7
Progettazione e ricerca e sviluppo	20	--	-	-
Installazione e manutenzione	150	--	-	88,8
Certificazione e controllo di qualità, sicurezza e ambiente	20	--	--	--
Area della logistica	310	--	--	91,3
Acquisti e movimentazione interna merci	60	--	--	78,3
Trasporti e distribuzione	250	--	--	94,4

* Compresi i Dirigenti.

Valori assoluti sono arrotondati alle decine. I totali possono non coincidere con la somma dei singoli valori.

Il segno (-) indica l'assenza di entrate nell'incrocio indicato. Il segno (--) indica un valore statisticamente non significativo. I totali comprendono comunque i dati non esposti.

Entrate previste nel periodo per area funzionale di inserimento



Fonte: Unioncamere - ANPAL, Sistema Informativo Excelsior, 2020

Tavola 3 - Lavoratori previsti in entrata per gruppo professionale secondo la classe di età

		Entrate previste (v.a.)	di cui (%): classe di età:	
			fino a 29 anni	indiffe- rente
TOTALE		1.470	32,0	19,3
Dirigenti, professioni con elevata specializzazione e tecnici	Dirigenti e direttori	--	--	--
	Specialisti in scienze informatiche, fisiche e chimiche	--	--	--
	Progettisti, ingegneri e professioni assimilate	--	--	--
	Farmacisti, biologi e altri specialisti delle scienze della vita	--	--	--
	Medici e altri specialisti della salute	--	--	--
	Tecnici della sanità, dei servizi sociali e dell'istruzione	70	43,1	26,2
	Specialisti in scienze economiche e gestionali di impresa	--	--	--
	Tecnici amministrativi, finanziari e della gestione della produzione	--	--	--
	Tecnici delle vendite, del marketing e della distribuzione commerciale	40	8,3	5,6
	Specialisti in discipline artistiche e in scienze umane e sociali	--	--	--
	Specialisti della formazione e insegnanti	40	37,5	30,0
	Tecnici dei servizi alle persone	50	3,8	15,1
	Tecnici in campo informatico, ingegneristico e della produzione	50	24,4	4,4
Impiegati, professioni commerciali e nei servizi	Addetti accoglienza, informazione e assistenza della clientela	30	40,0	4,0
	Personale di amministrazione, di segreteria e dei servizi generali	40	24,4	17,1
	Addetti alla gestione dei magazzini, della logistica e degli acquisti	--	--	--
	Commessi e altro personale qualificato nella grande distribuzione	20	52,4	19,0
	Commessi e altro personale qualificato in negozi ed esercizi all'ingrosso	60	39,3	32,1
	Cuochi, camerieri e altre professioni dei servizi turistici	170	55,2	15,1
	Operatori dell'assistenza sociale, in istituzioni o domiciliari	50	16,7	11,1
	Operatori della cura estetica	20	65,2	17,4
	Professioni specifiche nei servizi di sicurezza, vigilanza e custodia	--	--	--
	Professioni specifiche degli altri servizi alle persone	20	34,8	0,0
Operai specializzati e conduttori di impianti e macchine	Operai specializzati nell'edilizia e nella manutenzione degli edifici	70	18,2	13,6
	Operai specializzati e conduttori di impianti nell'industria alimentare	70	24,3	24,3
	Operai specializzati e condutt. di impianti nelle ind. tessili, abbigl. calzature	--	--	--
	Operai nelle attività metalmeccaniche ed elettromeccaniche	100	51,5	9,9
	Operai nelle attività metalmeccaniche richiesti in altri settori	60	26,8	12,5
	Operai specializzati nelle industrie del legno e della carta	--	--	--
	Operai specializzati nelle industrie chimiche e della plastica	--	--	--
	Operai specializzati in altre attività industriali	--	--	--
	Conduttori di mezzi di trasporto	110	11,0	45,0
Conduttori di macchinari mobili	100	31,6	23,5	
Professioni non qualificate	Personale generico nelle costruzioni	--	--	--
	Personale non qualificato nella logistica, facchini e corrieri	120	41,7	5,0
	Personale non qualificato nelle attività commerciali e nei servizi	--	--	--
	Personale non qualificato nei servizi di pulizia e in altri servizi alle persone	70	21,5	32,3
	Personale non qualificato nelle attività industriali e assimilati	--	--	--

Valori assoluti sono arrotondati alle decine. I totali possono non coincidere con la somma dei singoli valori.

Il segno (-) indica l'assenza di entrate nell'incrocio indicato. Il segno (--) indica un valore statisticamente non significativo. I totali comprendono comunque i dati non esposti.

Fonte: Unioncamere - ANPAL, Sistema Informativo Excelsior, 2020

Tavola 4 - Lavoratori previsti in entrata per gruppo professionale secondo la difficoltà di reperimento e l'esperienza richiesta

Piacenza

Settembre 2020

		Entrate previste (v.a)	con difficoltà di reperimento (%)		con espe- rienza (%)		
			totale (*)	di cui per:		professio- nale specifico	nello stesso settore
				mancanz a di candidati	prepara- zione inadeguat		
	TOTALE	1.470	42,8	26,4	11,6	24,4	42,6
Dirigenti, professioni con elevata specializzazione e tecnici	Dirigenti e direttori	--	--	--	--	--	--
	Specialisti in scienze informatiche, fisiche e chimiche	--	--	--	--	--	--
	Progettisti, ingegneri e professioni assimilate	--	--	--	--	--	--
	Farmacisti, biologi e altri specialisti delle scienze della vita	--	--	--	--	--	--
	Medici e altri specialisti della salute	--	--	--	--	--	--
	Tecnici della sanità, dei servizi sociali e dell'istruzione	70	50,8	46,2	4,6	75,4	21,5
	Specialisti in scienze economiche e gestionali di impresa	--	--	--	--	--	--
	Tecnici amministrativi, finanziari e della gestione della produzione	--	--	--	--	--	--
	Tecnici delle vendite, del marketing e della distribuzione commerciale	40	61,1	30,6	16,7	13,9	75,0
	Specialisti in discipline artistiche e in scienze umane e sociali	--	--	--	--	--	--
	Specialisti della formazione e insegnanti	40	62,5	60,0	2,5	57,5	10,0
Tecnici dei servizi alle persone	50	22,6	13,2	9,4	73,6	26,4	
	Tecnici in campo informatico, ingegneristico e della produzione	50	80,0	68,9	11,1	51,1	15,6
Impiegati, professioni commerciali e nei servizi	Addetti accoglienza, informazione e assistenza della clientela	30	52,0	0,0	52,0	4,0	16,0
	Personale di amministrazione, di segreteria e dei servizi generali	40	9,8	4,9	2,4	26,8	34,1
	Addetti alla gestione dei magazzini, della logistica e degli acquisti	--	--	--	--	--	--
	Commessi e altro personale qualificato nella grande distribuzione	20	23,8	9,5	14,3	9,5	66,7
	Commessi e altro personale qualificato in negozi ed esercizi all'ingrosso	60	19,6	10,7	7,1	16,1	53,6
	Cuochi, camerieri e altre professioni dei servizi turistici	170	25,6	4,1	16,9	2,9	52,3
	Operatori dell'assistenza sociale, in istituzioni o domiciliari	50	48,1	38,9	3,7	31,5	42,6
	Operatori della cura estetica	20	30,4	13,0	17,4	17,4	39,1
	Professioni specifiche nei servizi di sicurezza, vigilanza e custodia	--	--	--	--	--	--
		Professioni specifiche degli altri servizi alle persone	20	56,5	0,0	56,5	56,5
Operai specializzati e conduttori di impianti e macchine	Operai specializzati nell'edilizia e nella manutenzione degli edifici	70	50,0	36,4	7,6	10,6	77,3
	Operai specializzati e conduttori di impianti nell'industria alimentare	70	34,3	32,9	0,0	2,9	52,9
	Operai specializzati e condutt. di impianti nelle ind. tessili, abbigl. calzature	--	--	--	--	--	--
	Operai nelle attività metalmeccaniche ed elettromeccaniche	100	63,4	39,6	22,8	25,7	33,7
	Operai nelle attività metalmeccaniche richiesti in altri settori	60	73,2	66,1	1,8	10,7	75,0
	Operai specializzati nelle industrie del legno e della carta	--	--	--	--	--	--
	Operai specializzati nelle industrie chimiche e della plastica	--	--	--	--	--	--
	Operai specializzati in altre attività industriali	--	--	--	--	--	--
	Conduttori di mezzi di trasporto	110	62,4	30,3	11,9	22,0	59,6
		Conduttori di macchinari mobili	100	32,7	27,6	5,1	2,0
Professioni non qualificate	Personale generico nelle costruzioni	--	--	--	--	--	--
	Personale non qualificato nella logistica, facchini e corrieri	120	32,5	17,5	0,0	38,3	14,2
	Personale non qualificato nelle attività commerciali e nei servizi	--	--	--	--	--	--
	Personale non qualificato nei servizi di pulizia e in altri servizi alle persone	70	36,9	20,0	13,8	1,5	27,7
		Personale non qualificato nelle attività industriali e assimilati	--	--	--	--	--

Valori assoluti sono arrotondati alle decine. I totali possono non coincidere con la somma dei singoli valori.

Il segno (-) indica l'assenza di entrate nell'incrocio indicato. Il segno (--) indica un valore statisticamente non significativo. I totali comprendono comunque i dati non esposti.

(*) Il totale delle difficoltà di reperimento comprende anche la modalità residuale "altri motivi", non esposta nella tavola.

Fonte: Unioncamere - ANPAL, Sistema Informativo Excelsior, 2020

Tavola 5 - Competenze richieste ai lavoratori previsti in entrata per gruppo professionale

		Entrate (v.a.)	di cui (%):	
			applicherà soluzioni creative e innovative	coordinerà altre persone
TOTALE		1.470	21,7	11,6
Dirigenti, professioni con elevata specializzazione e tecnici	Dirigenti e direttori	--	--	--
	Specialisti in scienze informatiche, fisiche e chimiche	--	--	--
	Progettisti, ingegneri e professioni assimilate	--	--	--
	Farmacisti, biologi e altri specialisti delle scienze della vita	--	--	--
	Medici e altri specialisti della salute	--	--	--
	Tecnici della sanità, dei servizi sociali e dell'istruzione	70	56,9	26,2
	Specialisti in scienze economiche e gestionali di impresa	--	--	--
	Tecnici amministrativi, finanziari e della gestione della produzione	--	--	--
	Tecnici delle vendite, del marketing e della distribuzione commerciale	40	47,2	36,1
	Specialisti in discipline artistiche e in scienze umane e sociali	--	--	--
	Specialisti della formazione e insegnanti	40	90,0	2,5
	Tecnici dei servizi alle persone	50	18,9	11,3
	Tecnici in campo informatico, ingegneristico e della produzione	50	51,1	35,6
	Impiegati, professioni commerciali e nei servizi	Addetti accoglienza, informazione e assistenza della clientela	30	8,0
Personale di amministrazione, di segreteria e dei servizi generali		40	19,5	4,9
Addetti alla gestione dei magazzini, della logistica e degli acquisti		--	--	--
Commessi e altro personale qualificato nella grande distribuzione		20	9,5	9,5
Commessi e altro personale qualificato in negozi ed esercizi all'ingrosso		60	17,9	8,9
Cuochi, camerieri e altre professioni dei servizi turistici		170	22,7	4,1
Operatori dell'assistenza sociale, in istituzioni o domiciliari		50	20,4	3,7
Operatori della cura estetica		20	30,4	0,0
Professioni specifiche nei servizi di sicurezza, vigilanza e custodia		--	--	--
Professioni specifiche degli altri servizi alle persone		20	34,8	34,8
Operai specializzati e conduttori di impianti e macchine	Operai specializzati nell'edilizia e nella manutenzione degli edifici	70	13,6	39,4
	Operai specializzati e conduttori di impianti nell'industria alimentare	70	5,7	4,3
	Operai specializzati e condutt. di impianti nelle ind. tessili, abbigl. calzature	--	--	--
	Operai nelle attività metalmeccaniche ed elettromeccaniche	100	7,9	10,9
	Operai nelle attività metalmeccaniche richiesti in altri settori	60	16,1	10,7
	Operai specializzati nelle industrie del legno e della carta	--	--	--
	Operai specializzati nelle industrie chimiche e della plastica	--	--	--
	Operai specializzati in altre attività industriali	--	--	--
	Conduttori di mezzi di trasporto	110	5,5	1,8
	Conduttori di macchinari mobili	100	23,5	20,4
Professioni non qualificate	Personale generico nelle costruzioni	--	--	--
	Personale non qualificato nella logistica, facchini e corrieri	120	0,0	0,8
	Personale non qualificato nelle attività commerciali e nei servizi	--	--	--
	Personale non qualificato nei servizi di pulizia e in altri servizi alle persone	70	4,6	7,7
	Personale non qualificato nelle attività industriali e assimilati	--	--	--

Valori assoluti sono arrotondati alle decime. I totali possono non coincidere con la somma dei singoli valori.

Il segno (-) indica l'assenza di entrate nell'incrocio indicato. Il segno (--) indica un valore statisticamente non significativo. I totali comprendono comunque i dati non esposti.

Tavola 6 - Lavoratori previsti in entrata per gruppo professionale secondo il livello di istruzione

Piacenza

Settembre 2020

	Entrate previste (v.a.)	di cui (%):				
		laurea	diploma	qualifica profes.	nessun titolo di studio	
TOTALE	1.470	15,4	33,9	22,3	28,4	
Dirigenti, professioni con elevata specializzazione e tecnici	Dirigenti e direttori	--	--	--	--	
	Specialisti in scienze informatiche, fisiche e chimiche	--	--	--	--	
	Progettisti, ingegneri e professioni assimilate	--	--	--	--	
	Farmacisti, biologi e altri specialisti delle scienze della vita	--	--	--	--	
	Medici e altri specialisti della salute	--	--	--	--	
	Tecnici della sanità, dei servizi sociali e dell'istruzione	70	96,9	3,1	0,0	0,0
	Specialisti in scienze economiche e gestionali di impresa	--	--	--	--	--
	Tecnici amministrativi, finanziari e della gestione della produzione	--	--	--	--	--
	Tecnici delle vendite, del marketing e della distribuzione commerciale	40	50,0	47,2	2,8	0,0
	Specialisti in discipline artistiche e in scienze umane e sociali	--	--	--	--	--
	Specialisti della formazione e insegnanti	40	97,5	2,5	0,0	0,0
	Tecnici dei servizi alle persone	50	79,2	20,8	0,0	0,0
Tecnici in campo informatico, ingegneristico e della produzione	50	28,9	71,1	0,0	0,0	
Impiegati, professioni commerciali e nei servizi	Addetti accoglienza, informazione e assistenza della clientela	30	4,0	96,0	0,0	0,0
	Personale di amministrazione, di segreteria e dei servizi generali	40	17,1	70,7	12,2	0,0
	Addetti alla gestione dei magazzini, della logistica e degli acquisti	--	--	--	--	--
	Commessi e altro personale qualificato nella grande distribuzione	20	0,0	61,9	0,0	38,1
	Commessi e altro personale qualificato in negozi ed esercizi all'ingrosso	60	0,0	69,6	0,0	30,4
	Cuochi, camerieri e altre professioni dei servizi turistici	170	0,0	30,8	35,5	33,7
	Operatori dell'assistenza sociale, in istituzioni o domiciliari	50	0,0	96,3	3,7	0,0
	Operatori della cura estetica	20	0,0	0,0	87,0	13,0
	Professioni specifiche nei servizi di sicurezza, vigilanza e custodia	--	--	--	--	--
	Professioni specifiche degli altri servizi alle persone	20	0,0	34,8	56,5	8,7
Operai specializzati e conduttori di impianti e macchine	Operai specializzati nell'edilizia e nella manutenzione degli edifici	70	0,0	18,2	40,9	40,9
	Operai specializzati e conduttori di impianti nell'industria alimentare	70	0,0	5,7	25,7	68,6
	Operai specializzati e condutt. di impianti nelle ind. tessili, abbigl. calzature	--	--	--	--	--
	Operai nelle attività metalmeccaniche ed elettromeccaniche	100	0,0	38,6	42,6	18,8
	Operai nelle attività metalmeccaniche richiesti in altri settori	60	0,0	28,6	35,7	35,7
	Operai specializzati nelle industrie del legno e della carta	--	--	--	--	--
	Operai specializzati nelle industrie chimiche e della plastica	--	--	--	--	--
	Operai specializzati in altre attività industriali	--	--	--	--	--
	Conduttori di mezzi di trasporto	110	0,0	16,5	20,2	63,3
	Conduttori di macchinari mobili	100	0,0	25,5	46,9	27,6
Professioni non qualificate	Personale generico nelle costruzioni	--	--	--	--	--
	Personale non qualificato nella logistica, facchini e corrieri	120	0,0	32,5	19,2	48,3
	Personale non qualificato nelle attività commerciali e nei servizi	--	--	--	--	--
	Personale non qualificato nei servizi di pulizia e in altri servizi alle persone	70	0,0	33,8	15,4	50,8
	Personale non qualificato nelle attività industriali e assimilati	--	--	--	--	--

Valori assoluti sono arrotondati alle decime. I totali possono non coincidere con la somma dei singoli valori.

Il segno (-) indica l'assenza di entrate nell'incrocio indicato. Il segno (--) indica un valore statisticamente non significativo. I totali comprendono comunque i dati non esposti.

Fonte: Unioncamere - ANPAL, Sistema Informativo Excelsior, 2020

Tavola 7 - I titoli di studio richiesti dalle imprese secondo la difficoltà di reperimento e l'esperienza richiesta

Piacenza	Settembre 2020						
	Entrate previste (v.a.)	di cui con (%)				esperienza	
		Totale	difficoltà di reperimento		per	nella	nel
			per mancanza di candidati	preparazione inadeguata	professione	settore	
TOTALE	1.470	42,8	26,4	11,6	24,4	42,6	
Livello universitario	230	47,6	38,3	7,0	63,4	21,6	
Indirizzo insegnamento e formazione	70	44,6	39,2	5,4	66,2	14,9	
Indirizzo economico	40	57,1	28,6	14,3	42,9	48,6	
Indirizzo sanitario e paramedico	30	85,7	85,7	0,0	78,6	17,9	
Indirizzo ingegneria elettronica e dell'informazione	20	35,0	35,0	0,0	75,0	20,0	
Altri indirizzi	70	34,3	24,3	10,0	61,4	17,1	
Livello secondario e post-secondario	500	42,8	23,2	16,0	25,6	43,4	
Tecnologico (ex istituto tecnico industriale)	200	39,1	23,4	11,7	34,0	31,0	
Professionale - servizi/turismo	100	42,9	16,3	26,5	6,1	61,2	
Tecnico-economico/turistico (ex ragioneria)	60	28,8	1,7	25,4	18,6	40,7	
Professionale - assistenza/sanità	50	46,2	36,5	3,8	32,7	44,2	
Liceo	40	50,0	26,2	23,8	28,6	47,6	
Altri indirizzi	50	63,5	44,2	7,7	28,8	55,8	
Qualifica di formazione o diploma professionale	330	40,5	24,4	14,0	16,5	45,4	
Indirizzo industriale	170	51,2	30,8	19,2	27,3	47,1	
Indirizzo commerciale turismo/servizi	90	14,0	4,3	7,5	7,5	33,3	
Indirizzo edile	50	63,0	43,5	13,0	0,0	52,2	
Altri indirizzi	--	--	--	--	--	--	
Nessun titolo di studio	420	42,1	25,4	6,9	7,9	50,7	

Valori assoluti sono arrotondati alle decine. I totali possono non coincidere con la somma dei singoli valori.

Il segno (-) indica l'assenza di entrate nell'incrocio indicato. Il segno (--) indica un valore statisticamente non significativo. I totali comprendono comunque i dati non esposti.

SEZIONE B

Lavoro in provincia:
le tendenze settoriali

Tavola 8 - Lavoratori previsti in entrata dalle imprese nel mese di settembre 2020 e nel trimestre settembre - novembre 2020

Piacenza

	Entrate previste			
	Settembre 2020		Totale set - nov 2020	
	(v.a.)	distr. X 1000	(v.a.)	distr. X 1000
TOTALE	1.470	1.000,0	4.450	1.000,0
INDUSTRIA	400	270,9	1.270	285,8
Industria manifatturiera e Public utilities	300	205,7	960	214,8
Costruzioni	100	65,2	320	71,0
SERVIZI	1.070	729,1	3.180	714,2
Commercio	150	103,9	470	104,9
Servizi di alloggio e ristorazione; servizi turistici	190	131,0	610	137,7
Servizi alle imprese	430	290,6	1.470	330,7
Servizi alle persone	300	203,7	630	140,9
CLASSE DIMENSIONALE				
1-49 dipendenti	840	570,9	2.460	551,8
50-249 dipendenti	300	203,7	890	200,6
250 dipendenti e oltre	330	225,4	1.100	247,6

Valori assoluti sono arrotondati alle decine. I totali possono non coincidere con la somma dei singoli valori.

Il segno (-) indica l'assenza di entrate nell'incrocio indicato. Il segno (--) indica un valore statisticamente non significativo. I totali comprendono comunque i dati non esposti.

Fonte: Unioncamere - ANPAL, Sistema Informativo Excelsior, 2020

Tavola 9 - Lavoratori previsti in entrata per settore di attività secondo la tipologia contrattuale

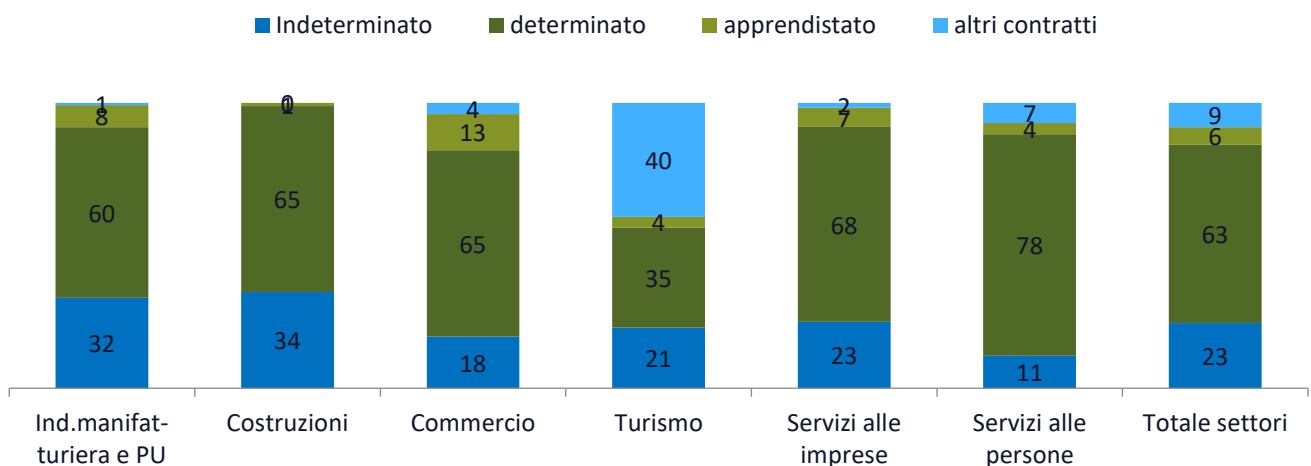
Piacenza

Settembre 2020

	Entrate previste (v.a.)	di cui:			
		personale dipendente	lavoratori somministrati	collaboratori	altri lavoratori non alle dipendenze
TOTALE	1.470	80,7	13,4	1,3	4,7
INDUSTRIA	400	88,7	10,5	--	--
Ind.manifatturiera e Public Utilities	300	85,5	13,5	--	--
Costruzioni	100	99,0	--	-	-
SERVIZI	1.070	77,7	14,4	1,7	6,2
Commercio	150	83,0	--	--	--
Turismo	190	94,8	--	--	--
Servizi alle imprese	430	69,2	30,1	-	--
Servizi alle persone	300	76,0	--	--	15,7
CLASSE DIMENSIONALE					
1-49 dipendenti	840	85,9	4,6	2,0	7,5
50-249 dipendenti	300	84,7	14,3	--	--
250 dipendenti e oltre	330	63,9	34,6	-	--

I valori assoluti sono arrotondati alle decime. A causa di questi arrotondamenti, i totali possono non coincidere con la somma dei singoli valori. Il segno (-) indica l'assenza di imprese nell'incrocio indicato. Il segno (--) indica un valore statisticamente non significativo. I totali comprendono comunque i dati non esposti.

ENTRATE DI PERSONALE DIPENDENTE PER SETTORE DI ATTIVITA' E TIPOLOGIA CONTRATTUALE (%)



Fonte: Unioncamere - ANPAL, Sistema Informativo Excelsior, 2020

APPENDICE

Analisi dei dati relativi all'impatto
sulle imprese dell'emergenza
sanitaria Covid-19

Indice delle tavole Covid-19



SEZIONE A Impatto sulle imprese dell'emergenza sanitaria Covid-19

Tavola 1 - Situazione dell'impresa a seguito dell'emergenza sanitaria COVID-19* e delle disposizioni normative di lockdown, per settore, ripartizione territoriale e classe dimensionale (quote % sul totale imprese)

Graph 1 - Situazione dell'impresa a seguito dell'emergenza sanitaria COVID-19* e delle disposizioni normative di lockdown, per settore, ripartizione territoriale e classe dimensionale (quote % sul totale imprese)

Tavola 2 - Periodo previsto dalle imprese, secondo le aspettative e conoscenze del mercato di riferimento, entro il quale l'attività potrà riprendere a livelli accettabili, per settore, ripartizione territoriale e classe dimensionale (quote % sulle Imprese ancora in fase di recupero)*

Graph 2 - Periodo previsto dalle imprese, secondo le aspettative e conoscenze del mercato di riferimento, entro il quale l'attività potrà riprendere a livelli accettabili, per settore, ripartizione territoriale e classe dimensionale (quote % sulle Imprese ancora in fase di recupero)*

Tavola 3 - Imprese che prevedono di proseguire l'attività a seguito dell'emergenza sanitaria COVID-19 e previsioni di andamento occupazionale nel 2° semestre 2020 rispetto allo stesso periodo dell'anno precedente, per settore, ripartizione territoriale e classe dimensionale (quote % sulle imprese in attività)

Tavola 4 - Imprese che prevedono di proseguire l'attività a seguito dell'emergenza sanitaria COVID-19 e che prevedono problemi di liquidità nei prossimi sei mesi, per settore, ripartizione territoriale e classe dimensionale (quote % sulle imprese in attività)*

SEZIONE B Presenza sui mercati esteri e investimenti digitali delle imprese post emergenza sanitaria Covid19

Tavola 5 - Situazione a seguito dell'emergenza sanitaria COVID-19 e delle disposizioni normative di lockdown e tempi previsti per il recupero* secondo la presenza delle imprese sui mercati esteri (quote % sul totale imprese)

Tavola 6 - Situazione a seguito dell'emergenza sanitaria COVID-19 e delle disposizioni normative di lockdown e tempi previsti per il recupero* secondo il grado di coinvolgimento delle imprese nella trasformazione digitale (quote % sul totale imprese)

SEZIONE A

Impatto sulle imprese
dell'emergenza sanitaria
Covid-19

**Tavola 1 - Situazione dell'impresa a seguito dell'emergenza sanitaria COVID-19* e delle disposizioni normative di lockdown, per settore, ripartizione territoriale e classe dimensionale (quote % sul totale imprese)**

Piacenza

	Imprese totali (v.a.)	Imprese con attività a regimi simili a quelli pre-emergenza	Imprese con attività a regime ridotto	Imprese con attività sospesa e/o per cui si valuta la chiusura
TOTALE	7.100	2.890	3.970	240
		40,7	55,9	3,3
INDUSTRIA	2.080	46,4	52,3	1,3
Industrie alimentari, delle bevande e del tabacco	190	47,2	50,3	-
Industrie tessili, dell'abbigliamento e calzature	60	-	81,0	-
Industrie del legno e del mobile	70	44,3	54,3	-
Industrie della carta, cartotecnica e stampa	50	-	66,0	-
Industrie chimico-farmaceutiche, della plastica e della gomma	60	54,5	45,5	-
Industrie estrattive e della lavorazione dei minerali non metalliferi	50	50,0	48,1	-
Industrie metallurgiche e dei prodotti in metallo	420	36,9	62,2	-
Industrie meccaniche ed elettroniche	410	39,5	58,8	-
Altre industrie	70	57,6	37,9	-
Costruzioni	710	58,1	41,8	-
SERVIZI	5.020	38,4	57,5	4,1
Commercio	1.860	44,0	53,8	2,2
Servizi di alloggio e ristorazione; servizi turistici	1.110	16,1	75,5	8,4
Servizi di trasporto, logistica e magazzinaggio	470	51,5	46,8	-
Servizi informatici e delle telecomunicazioni	220	65,6	33,5	-
Servizi avanzati di supporto alle imprese	280	45,3	52,5	-
Servizi finanziari e assicurativi	130	76,2	23,8	-
Servizi operativi di supporto alle imprese e alle persone	280	44,0	46,1	9,9
Servizi alle persone	680	29,3	66,1	4,6
RIPARTIZIONE TERRITORIALE				
Emilia Romagna	112.080	43,7	53,0	3,3
ITALIA	1.382.990	39,8	56,4	3,8
CLASSE DIMENSIONALE				
1-9 dipendenti	5.340	38,2	57,7	4,1
10-49 dipendenti	1.120	47,9	50,9	-
50-249 dipendenti	330	48,8	50,9	-
250 dipendenti e oltre	310	50,5	48,9	-

* Le informazioni fanno riferimento alla data di realizzazione dell'indagine, dal 20 luglio al 3 agosto 2020.

Il segno (--) indica l'assenza di entrate nell'incrocio indicato, il segno (-) un valore statisticamente non significativo. I totali comprendono comunque i dati non esposti.

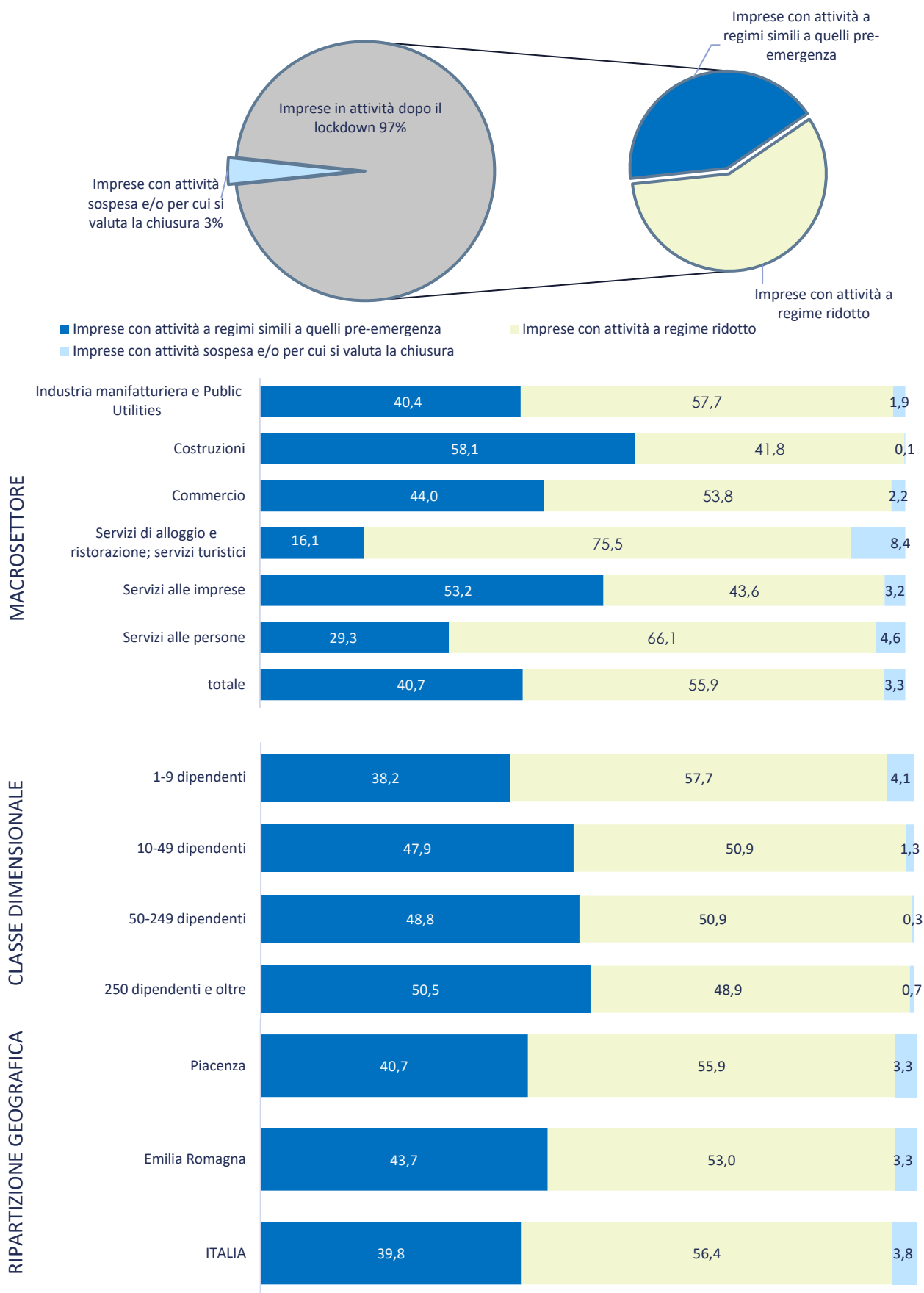
Valori assoluti arrotondati alle decine. I totali possono non coincidere con la somma dei singoli valori.

Fonte: Unioncamere - ANPAL, Sistema Informativo Excelsior, 2020



Graph 1 - Situazione dell'impresa a seguito dell'emergenza sanitaria COVID-19* e delle disposizioni normative di lockdown, per settore, ripartizione territoriale e classe dimensionale (quote % sul totale imprese)

(quote % sul totale imprese)



* Le informazioni fanno riferimento alla data di realizzazione dell'indagine, dal 20 luglio al 3 agosto 2020.

**Tavola 2 - Periodo previsto dalle imprese, secondo le aspettative e conoscenze del mercato di riferimento, entro il quale l'attività potrà riprendere a livelli accettabili, per settore, ripartizione territoriale e classe dimensionale (quote % sulle imprese ancora in fase di recupero) ***

Piacenza

	Imprese ancora in fase di recupero	di cui, secondo il periodo di recupero previsto:			
		entro metà settembre 2020	entro fine ottobre 2020	entro l'anno 2020	entro i primi 6 mesi del 2021
TOTALE	5.870	370	190	1.280	4.020
		6,4	3,3	21,9	68,5
INDUSTRIA	1.770	6,9	2,9	22,1	68,0
Industrie alimentari, delle bevande e del tabacco	130	-	-	21,7	69,0
Industrie tessili, dell'abbigliamento e calzature	60	-	-	-	96,6
Industrie del legno e del mobile	60	-	-	-	73,4
Industrie della carta, cartotecnica e stampa	50	-	-	-	58,3
Industrie chimico-farmaceutiche, della plastica e della gomma	40	-	-	-	57,1
Industrie estrattive e della lavorazione dei minerali non metalliferi	50	-	-	-	54,0
Industrie metallurgiche e dei prodotti in metallo	400	-	-	22,7	70,2
Industrie meccaniche ed elettroniche	340	-	-	16,7	75,4
Altre industrie	40	-	-	-	60,0
Costruzioni	600	10,6	-	24,5	62,0
SERVIZI	4.100	6,1	3,4	21,8	68,7
Commercio	1.480	4,9	3,7	23,0	68,4
Servizi di alloggio e ristorazione; servizi turistici	1.040	5,4	3,2	15,8	75,6
Servizi di trasporto, logistica e magazzinaggio	370	11,6	-	30,4	56,2
Servizi informatici e delle telecomunicazioni	110	-	-	26,3	66,7
Servizi avanzati di supporto alle imprese	220	-	-	27,1	63,3
Servizi finanziari e assicurativi	70	-	-	29,0	44,9
Servizi operativi di supporto alle imprese e alle persone	200	-	-	28,6	65,5
Servizi alle persone	610	6,6	3,9	17,8	71,7
RIPARTIZIONE TERRITORIALE					
Emilia Romagna	91.390	7,8	4,2	23,1	64,9
ITALIA	1.166.270	7,3	3,8	24,1	64,9
CLASSE DIMENSIONALE					
1-9 dipendenti	4.450	5,7	2,7	22,3	69,4
10-49 dipendenti	910	8,9	6,0	21,0	64,1
50-249 dipendenti	270	-	-	21,7	71,2
250 dipendenti e oltre	240	10,7	-	18,2	66,1

* Le informazioni fanno riferimento alla data di realizzazione dell'indagine, dal 20 luglio al 3 agosto 2020.

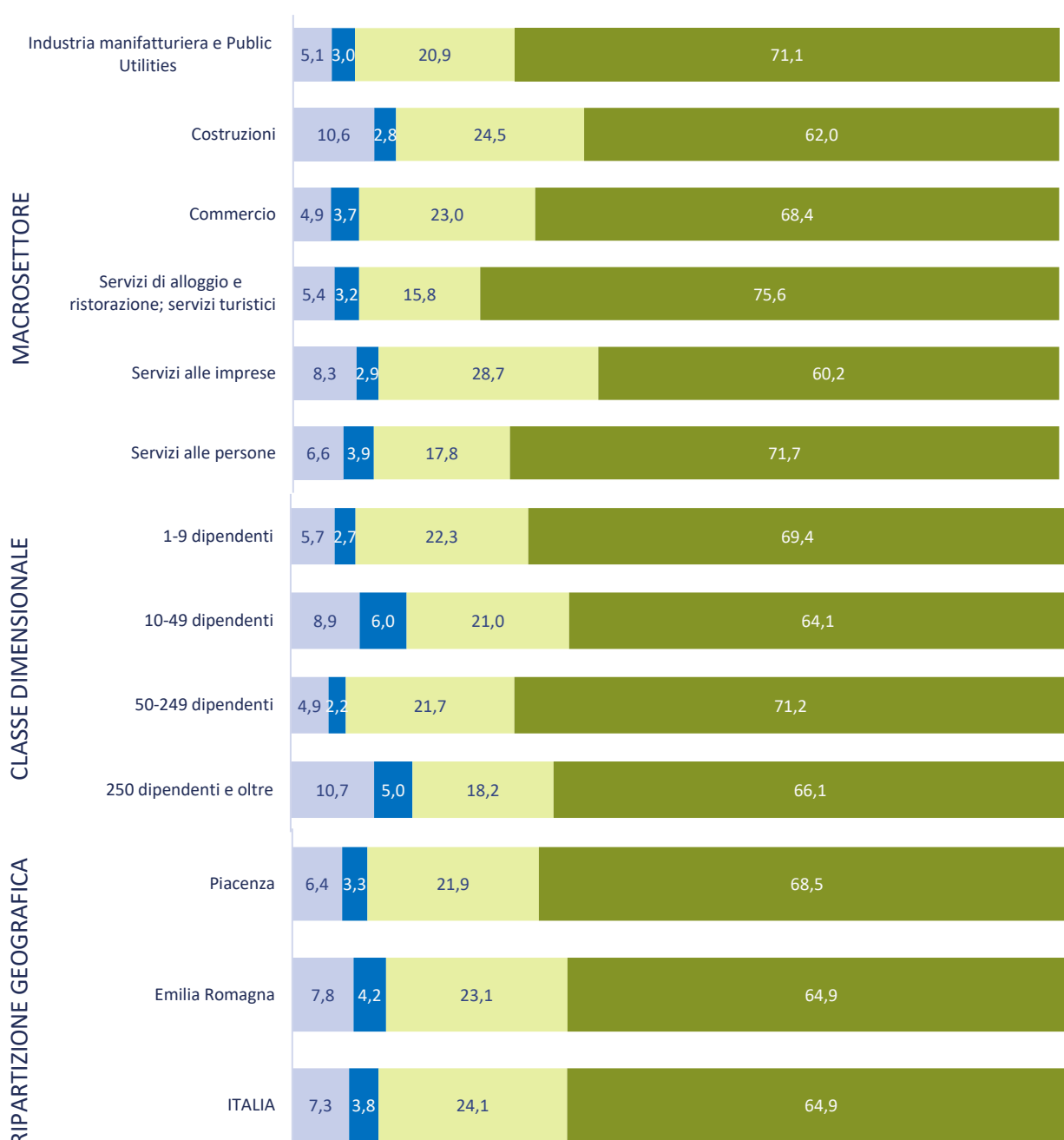
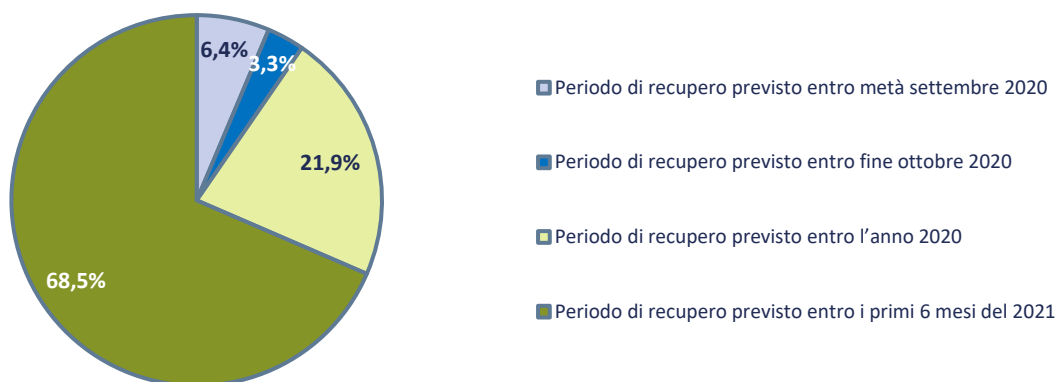
Il segno (-) indica l'assenza di entrate nell'incrocio indicato, il segno (-) un valore statisticamente non significativo. I totali comprendono comunque i dati non esposti.

Valori assoluti arrotondati alle decine. I totali possono non coincidere con la somma dei singoli valori.

Fonte: Unioncamere - ANPAL, Sistema Informativo Excelsior, 2020



Graph 2 - Periodo previsto dalle imprese, secondo le aspettative e conoscenze del mercato di riferimento, entro il quale l'attività potrà riprendere a livelli accettabili, per settore, ripartizione territoriale e classe dimensionale (quote % sulle Imprese ancora in fase di recupero)*



* Le informazioni fanno riferimento alla data di realizzazione dell'indagine, dal 20 luglio al 3 agosto 2020.

**Tavola 3 - Imprese che prevedono di proseguire l'attività a seguito dell'emergenza sanitaria COVID-19 e previsioni di andamento occupazionale nel 2° semestre 2020 rispetto allo stesso periodo dell'anno precedente, per settore, ripartizione territoriale e classe dimensionale (quote % sulle imprese in attività)**

Piacenza

	Imprese in attività (v.a.)*	Andamento occupazionale		
		in diminuzione	stazionario	in aumento
TOTALE	6.920	1.130	5.640	150
		16,3	81,6	2,1
INDUSTRIA	2.050	9,1	88,3	2,6
Industrie alimentari, delle bevande e del tabacco	190	-	94,2	--
Industrie tessili, dell'abbigliamento e calzature	60	-	78,0	-
Industrie del legno e del mobile	70	-	94,2	--
Industrie della carta, cartotecnica e stampa	50	-	83,7	--
Industrie chimico-farmaceutiche, della plastica e della gomma	60	-	96,4	--
Industrie estrattive e della lavorazione dei minerali non metalliferi	50	-	88,7	-
Industrie metallurgiche e dei prodotti in metallo	410	7,1	91,2	-
Industrie meccaniche ed elettroniche	400	7,8	89,4	-
Altre industrie	60	-	90,6	-
Costruzioni	710	11,6	84,1	4,3
SERVIZI	4.860	19,4	78,7	1,9
Commercio	1.820	15,0	83,9	1,1
Servizi di alloggio e ristorazione; servizi turistici	1.050	36,2	63,0	-
Servizi di trasporto, logistica e magazzino	460	12,5	80,8	6,7
Servizi informatici e delle telecomunicazioni	220	9,1	89,5	-
Servizi avanzati di supporto alle imprese	270	-	91,2	-
Servizi finanziari e assicurativi	130	-	82,5	-
Servizi operativi di supporto alle imprese e alle persone	250	12,6	87,0	-
Servizi alle persone	660	23,4	75,3	-
RIPARTIZIONE TERRITORIALE				
Emilia Romagna	109.880	20,9	75,9	3,2
ITALIA	1.355.720	20,5	76,7	2,8
CLASSE DIMENSIONALE				
1-9 dipendenti	5.160	17,5	81,2	1,3
10-49 dipendenti	1.110	15,3	81,0	3,8
50-249 dipendenti	330	8,4	87,7	-
250 dipendenti e oltre	310	8,5	83,0	8,5

* Non sono comprese le imprese che sono in fase di valutazione della chiusura delle attività.

Il segno (--) indica l'assenza di entrate nell'incrocio indicato, il segno (-) un valore statisticamente non significativo. I totali comprendono comunque i dati non esposti.

Valori assoluti arrotondati alle decine. I totali possono non coincidere con la somma dei singoli valori.

**Tavola 4 - Imprese che prevedono di proseguire l'attività a seguito dell'emergenza sanitaria COVID-19 e che prevedono problemi di liquidità nei prossimi sei mesi, per settore, ripartizione territoriale e classe dimensionale (quote % sulle imprese in attività)***

Piacenza

	Imprese in attività (v.a.)**	Imprese senza problemi di liquidità*	Imprese con problemi di liquidità*
TOTALE	6.920	3.580 51,7	3.340 48,3
INDUSTRIA	2.050	54,7	45,3
Industrie alimentari, delle bevande e del tabacco	190	51,8	48,2
Industrie tessili, dell'abbigliamento e calzature	60	-	72,9
Industrie del legno e del mobile	70	62,3	37,7
Industrie della carta, cartotecnica e stampa	50	-	65,3
Industrie chimico-farmaceutiche, della plastica e della gomma	60	83,6	-
Industrie estrattive e della lavorazione dei minerali non metalliferi	50	66,0	-
Industrie metallurgiche e dei prodotti in metallo	410	53,0	47,0
Industrie meccaniche ed elettroniche	400	68,6	31,4
Altre industrie	60	73,4	-
Costruzioni	710	46,8	53,2
SERVIZI	4.860	50,4	49,6
Commercio	1.820	51,0	49,0
Servizi di alloggio e ristorazione; servizi turistici	1.050	32,4	67,6
Servizi di trasporto, logistica e magazzinaggio	460	57,8	42,2
Servizi informatici e delle telecomunicazioni	220	59,1	40,9
Servizi avanzati di supporto alle imprese	270	71,3	28,7
Servizi finanziari e assicurativi	130	88,9	-
Servizi operativi di supporto alle imprese e alle persone	250	74,8	25,2
Servizi alle persone	660	44,2	55,8
RIPARTIZIONE TERRITORIALE			
Emilia Romagna	109.880	50,3	49,7
ITALIA	1.355.720	45,7	54,3
CLASSE DIMENSIONALE			
1-9 dipendenti	5.160	48,5	51,5
10-49 dipendenti	1.110	56,0	44,0
50-249 dipendenti	330	66,7	33,3
250 dipendenti e oltre	310	74,8	25,2

* Le informazioni fanno riferimento alla data di realizzazione dell'indagine, dal 20 luglio al 3 agosto 2020.

** Non sono comprese le imprese che sono in fase di valutazione della chiusura delle attività.

Il segno (-) indica l'assenza di entrate nell'incrocio indicato o un valore statisticamente non significativo. I totali comprendono comunque i dati non esposti.

Valori assoluti arrotondati alle decine. I totali possono non coincidere con la somma dei singoli valori.

Fonte: Unioncamere - ANPAL, Sistema Informativo Excelsior, 2020

SEZIONE B

Presenza sui mercati esteri e
investimenti digitali delle imprese
post emergenza sanitaria Covid19

**Tavola 5 - Situazione a seguito dell'emergenza sanitaria COVID-19 e delle disposizioni normative di lockdown e tempi previsti per il recupero* secondo la presenza delle imprese sui mercati esteri (quote % sul totale imprese)**

Piacenza

	Imprese totali	Imprese esportatrici	Imprese non
	quote %	quote %	quote %
SITUAZIONE DELL'IMPRESA			
Imprese in attività a regimi simili a quelli pre-emergenza	40,7	42,4	40,5
Imprese in attività a regime ridotto	55,9	56,4	55,9
Imprese con attività sospesa e/o per cui si valuta la chiusura	3,3	-	3,6
PERIODO DI RECUPERO PREVISTO			
Imprese ancora in fase di recupero:	82,7	88,0	82,0
<i>di cui, secondo il periodo di recupero previsto:</i>			
<i>(quote % su imprese ancora in fase di recupero)</i>			
<i>entro metà settembre 2020</i>	6,4	6,3	6,4
<i>entro fine ottobre 2020</i>	3,3	-	3,4
<i>entro l'anno 2020</i>	21,9	20,4	22,1
<i>entro i primi 6 mesi del 2021</i>	68,5	71,2	68,2

* Le informazioni fanno riferimento alla data di realizzazione dell'indagine, dal 20 luglio al 3 agosto 2020.

Il segno (--) indica l'assenza di entrate nell'incrocio indicato, il segno (-) un valore statisticamente non significativo. I totali comprendono comunque i dati non esposti.

Fonte: Unioncamere - ANPAL, Sistema Informativo Excelsior, 2020

**Tavola 6 - Situazione a seguito dell'emergenza sanitaria COVID-19 e delle disposizioni normative di lockdown e tempi previsti per il recupero* secondo il grado di coinvolgimento delle imprese nella trasformazione digitale (quote % sul totale imprese)**

Piacenza

	Imprese totali	Imprese digitali ¹	Imprese in transizione digitale ¹	Imprese non digitali ¹
SITUAZIONE DELL'IMPRESA				
Imprese in attività a regimi simili a quelli pre-emergenza	40,7	43,8	42,9	35,6
Imprese in attività a regime ridotto	55,9	54,0	55,0	58,7
Imprese con attività sospesa e/o per cui si valuta la chiusura	3,3	2,1	2,1	5,7
PERIODO DI RECUPERO PREVISTO				
Imprese ancora in fase di recupero:	82,7	81,3	81,7	85,0
<i>di cui, secondo il periodo di recupero previsto:</i>				
<i>(quote % su imprese ancora in fase di recupero)</i>				
<i>entro metà settembre 2020</i>	6,4	7,0	6,0	6,2
<i>entro fine ottobre 2020</i>	3,3	3,2	3,6	2,9
<i>entro l'anno 2020</i>	21,9	21,3	23,1	21,1
<i>entro i primi 6 mesi del 2021</i>	68,5	68,5	67,3	69,8

1) Sono definite "digitali" quelle imprese che hanno adottato piani di investimenti integrati tra i diversi ambiti della trasformazione digitale. Sono definite "in transizione digitale" quelle imprese che hanno adottato piani di digitalizzazione in maniera non integrata tra i diversi ambiti. Sono definite "non digitali" quelle imprese che non hanno adottato piani di digitalizzazione.

* Le informazioni fanno riferimento alla data di realizzazione dell'indagine, dal 20 luglio al 3 agosto 2020.

Il segno (--) indica l'assenza di entrate nell'incrocio indicato, il segno (-) un valore statisticamente non significativo. I totali comprendono comunque i dati non esposti.

Fonte: Unioncamere - ANPAL, Sistema Informativo Excelsior, 2020